

"Gegen fünf Uhr beginnt man hier aufzustehn"^{Schloß 312}
 "Saat beşe doğru yataktan kalkmaya başlar."^{Sipal 328}

YARARLANILAN KAYNAKLAR

1. Ecevit, Yıldız; **Orhan Pamuk'u Okumak**, Gerçek Yayınevi, Beyoğlu-İstanbul
2. Kafka, Franz; **Das Schloß**, Fischer Taschenbuch Verlag GmbH, Frankfurt am Main, 1997.
3. Swander, Homer; **Zu Kafkas "Schloß" Interpretationen 3 Deutsche Romane von Grimmelhause bis Musil**, Fischer Taschenbuch Verlag GmbH Frankfurt am Main 1973
4. Şipal, Kamuran; **Şato**, Cem Yayınevi, Beyoğlu-İstanbul, 1995
5. Tümer, Gürhan; **İnsan-Mekan ilişkileri ve Kafka**, Ege Üniversitesi Güzel Sanatlar Fakültesi, Alsancak/ İzmir, Kasım-1997
6. Türkyılmaz, Mürüvvet; **Franz Kafka'nın Dava Romanında Zaman-Mekan Yolculuğu**, Bilkent Mevsim, Sanat, Edebiyat, Kültür Dergisi, Sayı: 3, 199.

DİPNOTLAR

1. Ecevit, Yıldız; "Orhan Pamuk'u Okumak" Gerçek Yayınevi, Beyoğlu-İstanbul, s. 12
2. A.g.e.: s. 12
3. Türkyılmaz, Mürüvvet; "Franz Kafka'nın Dava Romanında Zaman-Mekan Yolculuğu", Bilkent Mevsim, Sanat, Edebiyat, Kültür Dergisi, Sayı:3, 1997, s. 14
4. Ecevit, a.g.e.: s. 13
5. A.g.e.: s. 13
6. Tümer, Gürhan; **İnsan-Mekan ilişkileri ve Kafka**, Ege Üniversitesi Güzel Sanatlar Fakültesi, Alsancak/İzmir, Kasım-1997, s.1
7. A.g.e.: s. 13
8. A.g.e.: s. 14
9. A.g.e.: s. 14
10. Swander, Homer; **Zu Kafkas "Schloß" Interpretationen 3 Deutsche Romane von Grimmelhause bis Musil**, Fischer Taschenbuch Verlag GmbH Frankfurt am Main, 1993, s. 27

VAN MÜZESİNDE BULUNAN VAN-HAKKARI YÖRESİNE AİT BAZI KİLİM ÖRNEKLERİ

Yrd. Doç. Dr. Metin YERLİ
 Doç. Dr. Recai KARAHAN*

Bu makalede Van Müzesi'nde yer alan ve Van-Hakkari yöresine mal edilen bir grup kilim tanıtılmaya çalışılacaktır.

Van ve Hakkari yöresinde coğrafi yapıyla bağlantılı olarak büyük ölçüde küçükbaş hayvancılık ve yün üretimi mevcuttur. Bu sebeple yörede yüne dayalı el sanatlarında özellikle kilim, cicim, sumak, zili gibi düz dokuma yaygınlarda büyük bir zenginlik ve çeşitlilik söz konusudur. Ancak bu tür düz dokuma yaygınlarda içerisinde kilim en çok dokunan, kullanılan ve değerini hiç kaybetmeyen dokuma türü olmuştur.

Kendine özgü renklerin kullanılıp çeşitli motiflerin bir arada uygulandığı bu yöre kilimleri renk, motif, desen ve dokuma tekniği bakımından birbirine öylesine benzer ki, bu yörelere ait bir kilimin Van yöresine mi yoksa Hakkari yöresine mi ait olduğunu çok iyi bir şekilde incelemeye söylemek oldukça zordur. Ancak bütün bu benzer özelliklere rağmen yine de söz konusu iki yöre kilimlerinin malzeme, renk ve kompozisyon yönünden birbirlerinden az da olsa farklı oldukları yapılan araştırma ve incelemelerde görülmüştür. Bu küçük nüans ayrıntılarından en büyük etken dokuma potansiyelini elinde tutan çe-

* Cumhuriyet Üniversitesi Eğitim Fakültesi Resim Bölümü

** Y.Y.Ü., Güzel Sanatlar Fakültesi Geleneksel Türk El Sanatları Bölümü

şitli aşiretlerin kendi mahalli kültürlerini dokumaya yansıtmalardır. Buna paralel olarak, her iki yöre kilimlerinin birbirlerine renk, teknik, motif, kompozisyon ve malzeme yönünden ayırt edilemeyecek derecede benzemesindeki en büyük faktör de yine aynı aşiretlerin her iki yörede de yaşıyor olmalarıdır. Hatta bu aşiretlerin Van ve Hakkari dışında Bitlis, Siirt, Irak, İran ve Kafkasya gibi çok geniş bir sahaya yayılmış olmaları, dokudukları kilimlerin renk, motif ve desen bakımından bir yöre veya bölgeyle sınırlı kalmayıp, bu değişik yörelerin hepsinde uygulama imkanı bulduklarını göstermektedir. Dolayısıyla Van-Hakkari yöresi kilimleri bu değişik yöre ve bölge kilimlerinin bir sentezi durumundadır.

Malzeme: Söz konusu müzedeki kilimlerin çözgü ve atıklarında genellikle yün kullanılmıştır. Van yöresine ait kilimlerin iplikleri genelde orta kalınlıkta, bu yöre kilimleriyle gerek teknik, gerekse kompozisyon ve motif özellikleri bakımından büyük benzerlik gösteren Hakkari yöresi kilimlerinde ise iplikler daha incedir ve daha itinalı bir emek ürünüdür.

Yün ipliklerin boyanması, çeşitli bitkilerin yaprak, meyve, kabuk ve köklerinden elde edilen tabii (doğal) boyalarla sağlandığı gibi sentetik boyaların tabii boyalarla karışımı şeklinde de olabilmektedir. Ancak günümüzde Anadolu'nun bir çok yöresinde olduğu gibi iplerin tabii boyalarla boyanması yörede terk edilmiş, dokuyucular ticari amaçlar doğrultusunda daha kolay ve zahmetsiz olan anilin (kimyasal) boyalara yönelmişlerdir.

Teknik: Örnekler dokuma tekniği bakımından yörede en çok uygulanan ilikli kilim tekniğinde olup, arka arkaya çift sıra haline getirilmiş çözgü ipliklerinin arasından atkı ipliklerinin önden ve arkadan çapraz olarak geçirilmesi suretiyle dokunmuşlardır. Standart olmakla birlikte yöre kilimlerinde, özellikle Hakkari kilimlerinde, çözgü sayısı 10 cm. de 40 adedi atkı sayısı ise 230 adedi bulmaktadır.

Renk: Van-Hakkari yöresi kilimlerinin kırmızı, siyah, naturel kahverengi, lacivert ve Van beyazı (bu renk sarımtırak kirlili beyazdır) gibi kendisine has renkleri vardır. Dokunan kilimlerde genellikle bu renklerin dışına çıkmamaktadır. Zaman zaman yeşil, sarı, mavi, bordo, turuncu gibi renkler ara renkler olarak kullanılmaktadır. Hakkari yöresine ait kilimlerde bir özellik olarak bu renklerin daha koyu tonları kullanılır.

İklimin yöreye olan olumsuz etkisinden dolayı her iki yöreye ait kilimlerin zeminlerinde açık renge fazla yer verilmemiştir¹.

Motif: Çoğunlukla koyu renklerin hakim olduğu bu iki yöreye ait kilimlerin desen açısından genel bir değerlendirilmesi yapıldığında, daha çok geometrik motiflerin süsleme unsuru olarak kullanıldığı görülür. Bu özellik kimi araştırmacılar tarafından kilim dokuma tekniğindeki zorluğu bağlanır². Anadolu kilimlerinde ortak bir özellik olarak kilim tekniğine en uygun olan geometrik desenler önemli bir yer tutmaktadır. Çoğu zaman bazı bitkisel motifler hatta insan ve hayvan figürleri güçlü bir stilizasyonla yalınlaştırılarak, geometrik şekillere dönüştürülmüştür.

Bu yörelere ait kilimlerde görülen geometrik motiflerin yanı sıra stilize edilmiş çeşitli bitki, hayvan ve insan figürlerinin de kullanıldığı görülür. Ancak bu motif ve figürler kompozisyon içinde ana motif yerine daha çok dolgu motifleri olarak kullanılmışlardır.

Van ve Hakkari yöresinde dokunan kilimlerde 30 civarında ana motifin kullanıldığı görülmektedir. Bu kilimlerde kullanılan dokuyucunun yaşadığı dönemin kötülüklerini kilime yansıttığı kurtayağı, muhabbet, sevgi ve sohbeti ifade eden muhabbet kuşları, erkekliği yiğitliği ve kavgacılığı ifade eden koçboynuzu, yöre insanının tütün ve tütüne dayalı keyif verici alışkanlıklarına olan düşkünlüğünü anlatan çakmak, mutluluk ve bereketi sembolize eden yıldız, insanların refahı ve ebediliği için işlenen hayat ağacı, analık, doğurganlık ve bereketi ifade eden elibelinde, kötülükleri ifade eden yengeç ve akrep, ip bükümünde kullanılan ve yörede teşi olarak adlandırılan aletin ucundaki çengelden ismini alan nehrek, baklava dilimi, parmak, tarak, deve, canavar, kuş, balık ve kelebek gibi çeşitli hayvan, bitki ve insan motiflerinin ifade ettikleri anlamlar Anadolu'nun diğer yörelerindeki dokumalarda vurgulanmak istenen duygu ve düşüncenin çok az bir farkla aynıdır³.

Kompozisyon: Kilimlerin kompozisyonları, genellikle kullanı-

¹ Bölgede kuş ikliminin uzun sürmesi sonucu bakım ve temizlik gibi sorunlar kilim ve benzeri dokumalarda açık renk yerine koyu renklere yer verilmesine neden olmuştur.

² Aygen Aldoğan, "Doğu Yöresi Kilimleri", *Sanat Dünyamız*, Sayı: 12, İstanbul 1986, s. 9 vd.

³ Ayla Ersoy, "Osmanlı Saray Kilimleri", *İğl*, Sayı: 61, İstanbul 1993, s. 3

lan motiflerin simetrik bir şekilde yerleştirilmeleri sonucu oluşturulmaktadır. Dolayısıyla Van ve Hakkari yöresinde yapılan dokuma stili genellikle motif tekrarıdır. Zeminde yer alan motifler bordürlerde görülmez. Bordürlerde zemindekilerden ayrı olarak ele alınan motifler zemindeki gibi atlamalı motif tekrarı şeklinde sevilerek uygulanmaktadır.

Desen ve kompozisyonları meydana getiren motiflerin kullanımı bakımından her iki yöre kilimlerini birbirinden ayıran özellikler de vardır. Bunların başında Hakkari yöresi kilimlerinde kullanılan motiflerin daha küçük ve sık oluşu, Van yöresi kilimlerinde kullanılan aynı motiflerin ise sayısal olarak daha az ve daha büyük ebatlı dokunması gelmektedir.

Kilimlere Verilen İsimler ve Kilimlerin tanıtımı:

Van-Hakkari yöresinde dokunan kilimler onu dokuyan boyun veya aşiretin adını alır. Belli bir aşiretin adını alan kilimler bir başka aşiret tarafından dokunsa bile ilk dokuyan aşiretin adı ile anılır. Yerli halk tarafından dokunan kilimler ya bu aşiretlerin ismiyle, yada motif ve desenlerine göre Van Senesi, Canbezar, Gülsavya, Kırkgül, Binbirgöl, Gülgever, Ayna, Şamari, Lüleper gibi mahalli isimlerle bilinir ve tanımlanırlar.⁴

1. Canbezar (Candan bezdiren) Kilimi:

Daha çok Hakkari yöresi özellikleri gösteren kilim tamamen yünden dokunmuştur. Yünün boyanmasında doğal boya kullanılmıştır. 162x240 cm. ebatlarındaki kilim taban döşemesi ve duvar yaygısı olarak kullanılmak amacıyla dokunmuştur.

Çift kanattan (şak) oluşan kilimin kırmızı zeminini iki yatay kuşağa ayrılmıştır. Her kuşak bir kanatta yer alır. Kuşaklardaki kompozisyonlar birbirinin simetriği durumunda olup, her kuşakta birbirine bitişik şekilde altı adet altgen motifli işlenmiştir. Altgenlerin merkezlerinde atlamalı olarak düzenlenmiş sarı ve siyah renkli akrep motifleri yer alır. Kuşaklar arasındaki boşluklar siyah renkli koçbaşı, muhabbet kuşu ve göz motifleriyle doldurulmuştur.

Kırmızı renkli zeminin boş kalan diğer kısımları kurtağzı,

kurtizi, zaman saati, çengel gibi küçük dolgu motifleriyle bezenmiştir.

Zemini dört yandan bordürlerle kuşatılmıştır. Beyaz zemine sahip olan bordürlerde karşılıklı olarak işlenmiş kırmızı ve lacivert renkli koçbaşı motifleri yer alır. (Çizim 1-2, Fotoğraf 1).

2. Gülhezar(Bingöl) Kilimi:

Bir önceki örnek gibi daha çok Hakkari yöresi özellikleri gösteren kilim, tamamen yünden dokunmuş ve doğal boyayla boyanmıştır. 172x248 cm. ebatlarındaki kilim taban döşemesi ve duvar yay-gısı olarak kullanılmak amacıyla dokunmuştur.

Çift kanattan meydana gelen kilim iki dikey kuşağa ayrılmıştır. Her iki kuşaktaki motifler yeşil zemin üzerine birbirine simetrik şekilde işlenmiştir.

Her iki kanatta da basık altgen şeklinde dörder adet göbek ve bunların içinde koçbaşı, dikmeli susma, çengel, çeşitli rozetler ve sikkintiyi sembolize eden motifler işlenmiştir. Altgenlerin dışında kalan boşluklar yoğun bir şekilde yıldız, tarak, çengel, koçboynuzu, çakmak, dikmeli susma başta olmak üzere bitkisel ve geometrik motiflerle doldurulmuştur.

Zemindeki kuşaklar ensiz tutulmuş sularla sınırlandırılmıştır. Bu kuşakların etrafını çeviren uzun kenarlardaki bordürde beyaz zemin üzerine kırmızı ve lacivert desenler, kısa kenarlardaki bordürde siyah zemin üzerine beyaz madalyonlar içerisinde kahverengi, kırmızı ve lacivert renklerden oluşan çengel motifleri yer alır (Çizim 2-6, Fotoğraf 2).

3. Lüleper Kilimi:

152x220 cm. ebatlarındaki kilim taban döşemesi ve duvar yaygısı olarak kullanılmak amacıyla doğal boyayla boyanmış yünden dokunmuştur. Çift kanat olarak dokunan kilimin iki ucunda açık kahverengi örme saçaklar yer alır.

Kilimin zeminini beş dikey kuşağa bölünmüştür. Bu kuşaklar birbirlerinden sularla ayrılmışlardır. Kuşakların hepsinde sıkça kullanılan muhabbet kuşları veya çifte kuşlar diye tabir edilen motifler Van yöresine ait bölgesel motiflerdir. Kuşak ve bordürlerde ayrıca çeşitli küçük dolgu motiflerine yer verilmiştir.

⁴ Münevver Ünsal, "Kilim" *Dünyada Van Dergisi*, Sayı: 2, İstanbul 1993, s. 9.

Kanatlardan birinde üç, diğerinde iki geniş bordür yer almaktadır. Dıştaki bordürlerde beyaz zemin üzerine kırmızı, siyah ve mavi renklerde basık altıgen göbekler arasında koçboynuzu, stilize ikişer muhabbet kuşu ve küçük dolgu motifleri işlenmiştir. İçteki iki bordürde kırmızı zemin üzerine, ortadaki bordürde ise lacivert zemin üzerine yine aynı motifler işlenmiştir (Çizim 2, 7, Fotoğraf 3).

4. Jirki Kilimi:

80x196 cm. ebatlarındaki kilim doğal boyayla boyanmış yünden dokunmuştur. Van ve Hakkari yöresinde yaşayan Jirki aşiretine mensup aileler tarafından dokunduğu için bu isimle anılmaktadır.

Kilim her ne kadar tek kanat (yarım şak) olarak dokunmuşsa da, aslında bunun çift kanat olarak dokunmuş istendiği uzun kenarındaki bir bordürünün olmamasından bellidir.

Kilimin zemini beş yatay kuşağa ayrılmıştır. Kuşaklar ensiz tutulmuş olan zikzak, çengel, kurtağzı motifleriyle bezeli sularla sınırlandırılmıştır.

Beyaz, kırmızı, mavi, lacivert, kahverengi gibi renklerin kullanıldığı kilimde mavi zeminli kuşakların hepsi değişik motiflerle bezenmiştir. Nehrek, elibelinde ve çeşitli geometrik motifler bu kuşakların ana motifleridir. Kuşakların dışındaki kısa kenar bordürünün birinde beyaz zemin üzerine koçboynuzu motifleri işlenmiştir. Diğer kısa kenar ve uzun kenar bordürlerinde ise yine beyaz zemin üzerine işlenmiş eşkenar dörtgen ve değişik geometrik motiflere yer verilmiştir. Bordürler arasında simetri, ahenk ve motif sürekliliği görülmez.

Her iki kısa kenarda beyaz renkte at kuyruğu şeklinde örülmüş saçaklar mevcut olup, bu saçakların örülme tekniği yöresel özellik göstermektedir (Çizim 1, 2, 8, 9 Fotoğraf 4).

5. Herki Kilimi:

145x205 cm. ebatlarındaki kilim taban döşemesi ve duvar yaygısı olarak kullanılmak amacıyla doğal boyayla boyanmış yünden dokunmuştur. Herki aşiretine mensup aileler tarafından dokunduğu için yörede bu isimle anılır.

Mavi, beyaz, pembe, kırmızı, lacivert, kahverengi ve siyah gibi renklerin kullanıldığı kilim çift kanat olarak dokunmuştur. Kilimin zemini beş yatay kuşağa ayrılmıştır, kuşakların zeminleri mavi renkli-

dir. Birinci ve beşinci kuşaklarda altıgenler içerisinde simetrik olarak düzenlenmiş koçbaşı motifleri işlenmiştir. İkinci ve dördüncü kuşakta altı üstlü dönder, simetrik şekilde oluşturulmuş ve yörede basamaklı namlu diye tabir edilen motifler yer almaktadır. Üçüncü kuşakta ise yine dört adet altıgen etrafında sıralanmış yün eğirme aletinin iğnesini sembolize eden nehek motifleri işlenmiştir. Kuşaklardaki boşluklar çeşitli geometrik motiflerle doldurulmuştur. Kuşak genişlikleri eşit ölçüde tutulmuş, kuşaklar birbirlerinden zikzak şeklindeki kenar sularıyla ayrılmıştır.

Kısa kenardaki dar bordürde beyaz zemin üzerine tarak, insan ve sıkıntıyı sembolize eden "H" motifi işlenmiştir. Beyaz zeminli uzun kenar bordürleri boydan boya ters makara motifleriyle doldurulmuştur. (Çizim 1, 2, 4, 10, 11, 12, Fotoğraf 5).

6. Şamari Kilimi:

Van-Hakkari yöresinde mahalli deyimile şamari diye adlandırılan kilim, 158x225 cm. ebatlarında olup, doğal boyayla boyanmış yünden dokunmuştur. Döşeme ve duvar yaygısı olarak kullanılmak amacıyla çift kanat olarak dokunmuş olan kilimde kahverengi, beyaz, lacivert, kırmızı, turuncu renkler hakimdir.

Kilimin kırmızı renkli zemini dört yatay kuşağa ayrılmıştır. Her kuşakta ikişer olmak üzere lacivert renkli ve yörede katmerli gül tabir edilen motif bulunur. Kuşaklar birbirlerinin tekrarı şeklindedir ve içlerinde çengel motiflerinin bulunduğu bordürlerle birbirlerinden ayrılmışlardır. Zeminin boş kısımlarında dolgu motifi olarak kurtağzı, çengel ve yıldız buketi motifleri yer almaktadır.

Kilimin uzun kenarlarında bordüre yer verilmemiştir. Kısa kenarlarda ise iki dar bordür yer almaktadır. Bu bordürlerdeki çengel, kurtağzı, tarak motifleri her iki kenarda da simetrik olarak tekrarlanmıştır (Çizim 3, 4, 13, 14, Fotoğraf 6).

Değerlendirme ve Sonuç:

Bu çalışmada Van Müzesine 1973-1979 yılları arasında tamamı satın alma yoluyla gelen ve büyük bir çoğunluğu Van-Hakkari yöresine ait olan çok sayıda örnek arasından seçilen bir grup kilim tanıtılmaya çalışılmıştır.

İncelenen eserler ilgili müzenin etnoğrafik eserler teşhir salonu

ile bu salona ait şark köşesi kısmında sergilenmektedir. Yapılan incelemeler sonucu bu eserlerin bir kısmının ufak tefek tamirler geçirdiği, bir kısmının ise zemin ve bordürlerinde ezik ve deliklerin oluştuğu gözlenmiş buna rağmen büyük bir çoğunluğunun iyi durumda olduğu tespit edilmiştir.

Çalışmamızın konusunu teşkil eden örneklerde de görüleceği gibi bu yörede dokunan kilimlerin yörenin dokuma potansiyelini elinde tutan aşiretlerin ismiyle veya desen, motif ve kompozisyona göre çeşitli mahalli isimlerle adlandırılırlar. Kilim dokuyan bu aşiretlerin Van- Hakkari yöresi dışında Bitlis, Siirt, İran, Irak, Kafkasya gibi çeşitli değişik yöre ve bölgelerde yaşıyor olmaları, kilim tekniği, motif, desen ve kompozisyon özellikleri yönünden adeta bu bölgeler arasındaki coğrafi sınırları ortadan kaldırmıştır. Dolayısıyla Van Müzesinin sahip olduğu söz konusu kilim koleksiyonu, çok geniş sahaya yayılmış olan bu aşiretlerin başta dokuma olmak üzere çeşitli kültürlerin bir sentezi ve aynası durumundadır.

Bu yöre kilimleri eskiden yer tezgahlarında ve değişik kullanım amaçları için (duvara asmak, yere sermek, battaniye amaçlı kullanmak, yatak ve yüküklerin üzerine örtmek vb.) dokunmuşlardır. Genellikle çift kanat (şak) diye tabir edilen iki parçanın ayrı ayrı dokunmalarından sonra yan kenarlarından birbirlerine dikilmesi sonucu 6 m kareye kadar varan ebatlara sahip oldukları görülmektedir. Günümüzde ise daha kullanışlı, turistik amaçlı ve taşınmasının kolay olması gibi çeşitli nedenlerden dolayı 2 m kare civarında dokunmaktadır.

Genellikle ilikli kilim tekniğinde dokunan örneklerde Anadolu motiflerinin yanı sıra aynı aşiretlerin Anadolu dışında değişik bölgelerde bulunmalarından dolayı Anadolu dışından transfer edilen motiflere de rastlamak mümkündür. Bu motif ve kompozisyonlarda simetri her zaman vazgeçilmez bir özellik olarak karşımıza çıkmaktadır. Ancak özellikle Hakkari ve Bitlis gibi yakın yörelerden ve İran, Irak, Kafkasya gibi sınır bölgelerden gelen göçebeler aracılığıyla alınan bu motif ve desenlerin girmesi ile günümüzde yöre kilimlerinin orijinalliğinin bozulduğu, kendine özgü yöresel renk, kompozisyon, motif, malzeme vb. özelliklerinin kaybolmaya başladığı görülmektedir.

Ayrıca günümüzde daha ucuz ve zahmetsiz olduğu için doğal boyacılığın yerine anilin boyaların kullanılması, orijinal motiflerin yerine daha basit ve gelenegi olmayan motiflerin işlenmesi, ticari amaca

dayalı olarak daha kısa sürede daha çok kilim üretilip satmak için mevcut ölçülerin küçültülmesi, yöreye özgü orijinal renklerin yerine imalatçılardan gelen talep üzerine değişik renklerin kullanılması, dokumanın hammaddesi olan iplikteki kalitenin düşmesi, yün eğirme ve büküm titizliğine eskisi kadar uyulmaması, çözgü ve atkılardaki standart ölçü olan sayının ve çizgi kalınlığının değişmesi, evlerde dokunan kilimlerin genellikle sipariş üzerine imalatçıların ticari talepleri doğrultusunda olması gibi sebepler bu yöre kilimlerinin kendine özgü özelliklerinin, orijinalliğinin zamanla kaybolmasına yol açmıştır⁵.

Diğer yörelerde olduğu gibi Van-Hakkari yöresinde dokuyucuların elinde bulunan otantik özelliğe sahip kilimler yıllar önce tüccarlar aracılığı ile yurt dışına satıldığından günümüzde aslına uygun Van-Hakkari kilimi diye tanımlayabileceğimiz bir kilimi görmek adeta imkansız hale gelmiştir.

Bu araştırmamızın konusunu teşkil eden Van Müzesindeki kilimlerin kesin bir tarihlendirmesini yapmak oldukça zordur. Çünkü kilim motifleri, kompozisyonları ve kullanılan renkler asırlarca fazla bir değişiklik göstermeden nesilden nesile aktarılagelmislerdir. Çoğu zaman tarihlendirme için kilimlerin şekilsel özellikleri veya yıpranma durumları kistas olarak alınmaktaysa da, aynı yaşta ve aynı kökten gelen kilimler arasında bile her zaman için şekilsel farklılıklar mevcuttur. Dokuyucuların farklı düzeydeki ustalığı, kalın veya ince eğirilmiş iplik kullanılması, geleneksel renk ve desenin uygulanmasında için içine katılan zevk ve ahenk, bazen aynı yaş ve tipteki kilimleri

⁵ Kilimlerin yöresel isimlerinin tespitinde aşağıdaki adı ve açık adresi yazılı kişilerden kaynak kişi olarak yararlanılmıştır.
Yrd. Doç. Münevver Ünsal, Öğretim Üyesi, Yüzdüncü Yıl Üniversitesi, Türk El Sanatları Araştırma ve Uygulama Merkezi-Van.
Makbule Özen, Halı, Kilim Usta Öğreticisi, İl Özel İdare Müdürlüğü Van ve Yöresi Küçük El Sanatları Araştırma ve Geliştirme Sanayi Okulu-Van.
Hamayıl Özdemir, Kilim Usta Öğreticisi Yardımcısı, İl Özel İdare Müdürlüğü Van ve Yöresi Küçük El Sanatları Araştırma ve Geliştirme Sanayi Okulu-Van.
Baki Karaduman, Halı Kilim ve Boya Usta Öğreticisi, İl Özel İdare Müdürlüğü Van ve Yöresi Küçük El Sanatları Araştırma ve Geliştirme Sanayi Okulu-Van.
Yılmaz Eldem, Kilimci, Rehber. Bazaar Urartu Kilim, Kazım Karabekir Cad. No: 14-Van.
Hasan Aslan, Kilim Ekspertisi-Rehber. Galeri Kirman, Mareşal Fevzi Çakmak Cad. No: 28-Van.

de birbirinden oldukça farklı kılmaktadır⁶.

Bir kilimin ifade gücü eski ya da yeni olmasıyla değil üreticilerin geleneksel hayat tarzlarını yaşatmasıyla ölçülebilir. Kilimler bugün Anadolu dokuma sanatının en etkileyici örnekleri arasında bulunmaktadır. Bu yüzden çeşitli boyların ürettikleri en güzel kilimler bile, değişik zamanlarda dokunmuş olabilir. Bu sebeplerden dolayı başka durumlarda geçerli olan kriterler, Anadolu kilimlerinin tarihlendirilmesinde ölçü olarak kullanılmalıdır⁷. Sadece renklerinden, sentetik boyaların ülkemize giriş tarihi olan 1880-1890 öncesi ve sonrası olarak tarihlendirmek mümkünse de, bu tarihleme yönteminde de yanlışma payı oldukça fazladır⁸.

Sonuç olarak Van Müzesindeki kilimler bugüne kadar ferretatlı olarak incelenip yayınlanmamıştır. Bu mütevazı çalışma ile bilim alemine ve ilgilenenlere tanıtmayı hedeflediğimiz kilimlerin günden güne yok olan el sanatlarımızın tespitinde ve ihtiyaç duyulduğunda örneklerinin çıkartılmasında yararlı olacağını ümit etmekteyiz.

⁶ Berna Çakmak, "El Sanatları" Van Kütüğü, Ankara 1992, s. 495-505.

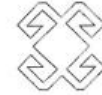
⁷ Münevver Ünsal, A.g.m., s. 11.

⁸ Nazan Ölçer, Türk İslam Eserleri Müzesi Kilimleri, İstanbul 1988, s. 11-17.

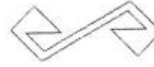
Levha I



Çizim 1- Nehrek Motifi



Çizim 2- Koçbaşı koçboynuzu motifi



Çizim 3- Çengel Motifi



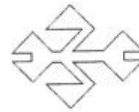
Çizim 4- Tarak Motifi



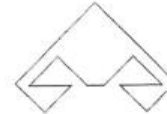
Çizim 6- Çakmak Motifi



Çizim 7- Muhabbet Kuşları Çifte Kuşlar Motifi



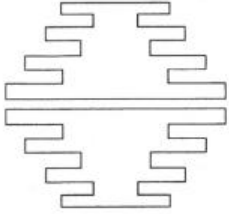
Çizim 8- Kurtağzı Kurtizi Motifi



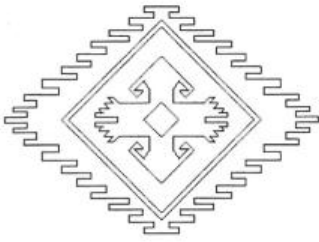
Çizim 9- Elibelinde Genç kız motifi



Çizim 10- Zikzak Motifi



Çizim 12- Basamaklı Namlu Motifi

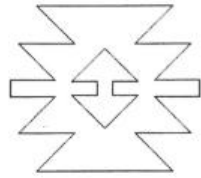


Çizim 13- Katkatı (Katmerli) Gül ve Basamaklı Namlu Motifi

Levha II



Çizim 11- Kenarsuyu Motifi



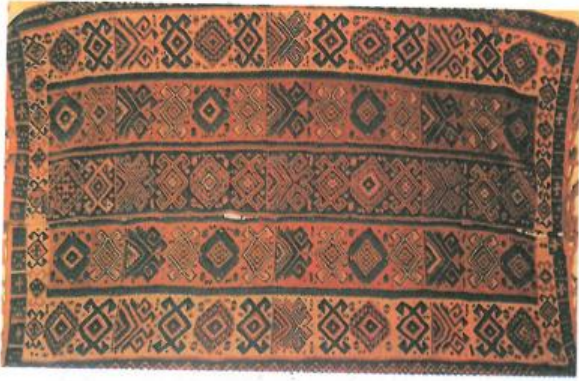
Çizim 14- Yıldız Buketi Motifi



Fotoğraf 1- Canbezar Kilimi



Fotoğraf 2- Gülhezar Kilimi



Fotoğraf 3- Lüleper Kilimi



Fotoğraf 4- Jirki Kilimi



Fotoğraf 5- Herki Kilimi



Fotoğraf 6- Şamari Kilimi