

TÜRKİYE'DE MAKROEKONOMİK GÖSTERGELERİN İSTİHDAMA ETKİSİ

Yrd.Doç.Dr. Murat ÇOLAK

Dokuz Eylül Üniversitesi, İİBF

Yrd.Doç.Dr. Oğuz KARA

Düzce Üniversitesi, İşletme Fakültesi

Özet

Dünyadaki tüm ekonomilerin öncelikli hedeflerinden birisi istihdamı arttırmaktır. İstihdam pek çok makroekonomik göstergeden etkilenmektedir. Söz konusu etkinin doğru analizi, ülkelere kısa, orta ve uzun vadeli istihdam politikalarını belirlemede önemli bir bilgi akışı sağlamaktadır. Bu çalışma, Türkiye'de istihdamı etkileyen makroekonomik büyüklüklerin belirlenmesini amaçlamaktadır. Analiz dönemi 1999:Q1-2017:Q1 olup, makro büyüklüklerin emek arzı ile ilişkisi Vektör Otoregresif (Vector Autoregressive, VAR) model metodolojisi, Johansen koentegrasyon analizi ve Granger nedensellik testleri kullanılarak belirlenmiştir. Analiz sonuçlarına göre bütçe açığından, emek verimliliğinden ve TÜFE'den istihdama doğru tek yönlü bir nedensellik ilişkisi olduğu belirlenmiştir. Cari açık, sanayi üretim endeksi ve istihdam arasında çift yönlü bir nedensellik ilişkisi olduğu sonucuna ulaşılmıştır. Etki-tepki analizleri ve varyans ayrıştırması sonuçları başta enflasyon olmak üzere cari açık ve faiz oranlarının istihdam üzerinde kalıcı etkileri olduğu göstermektedir.

Anahtar Kelimeler: İstihdam, Emek Piyasası, Sosyal Politika, İstihdam Politikaları

THE EFFECT OF MACROECONOMIC INDICATORS ON EMPLOYMENT IN TURKEY

Abstract

One of the priority objectives of all economies in the world is to increase employment. Employment is affected by many macroeconomic indicators. The correct analysis of this subject at issue provides countries an important flow of information in determining short, medium and long-term employment policies. The paper investigates the factors affecting employment in Turkey. The relationship between macroeconomic variables and employment was determined using Vector Autoregressive (VAR) model methodology, Johansen Cointegration analysis and Granger causality tests with period 1999: Q1-2017: Q1. According to the results of the analysis, it is determined that there is a one-way causality relation from the budget deficit, labor productivity and inflation to employment. It is also concluded that there is a bi-directional causality among current account deficit, industrial production index and employment. The results of impulse responses and variance decompositions show that current account deficit and interest rates, especially inflation, have permanent effects on employment.

Keywords: Employment, Labor Market, Social Policy, Employment Policy.

Giriş

1929 Büyük Buhranı sonrasında ekonomi politikalarının sorgulanmasının ve gözden geçirilmesinin en önemli nedenlerinden biri yüksek işsizlik oranlarıdır. İşsizliğin toplumsal yapıya ve ekonomiye yaptığı olumsuz etkiler, istihdam sorununu sosyal politika ve iktisat bilimi açısından dikkatli incelenmesi gereken bir alan haline getirmiştir. İstihdam kavramını dar anlamda ele alan yaklaşımlar işsizliğin ortadan kaldırılmasına odaklanırken, geniş anlamda ele alan yaklaşımlar ekonomi politikaları içerisinde farklı ve etkin bir şekilde değerlendirilmesi gerektiğini ortaya koymuştur.

Ekonomik istikrarın en önemli göstergelerinden birisi, ekonomik yapının çalışmak isteyen herkese iş sağlayıp sağlamamasıdır. Bir ekonomide en önemli üretim faktörlerinden biri olan emeğin yüksek oranlarda üretime katılması, üretilen mal ve hizmet miktarı ile milli gelir ve refah düzeyinin de artmasını sağlayacaktır. Emek arzını arttırmak için ilk akla gelen tedbir nüfus artışı olsa da makroekonomik göstergelerdeki değişimler istihdamı etkilemektedir. İstihdam, makroekonomik değişkenleri etkilemek suretiyle fiyat istikrarına ve ekonomik istikrara etki ettiği gibi makro büyüklüklerden de önemli ölçüde etkilenmektedir.

İstihdam düzeyi demografik ve yapısal özelliklerinin yanı sıra o ülkede uygulanan makroekonomik politikalardan da kaynaklanmaktadır. Bu nedenle istihdamı etkileyen makro büyüklüklerin tespit edilmesi, uzun vadede istihdam ve sürdürülebilir büyüme hedeflerinin belirlenmesinde önem arz etmektedir. Teorik çerçeveden ve Türkiye ekonomisinin temel yapısından hareketle bu çalışmanın temel amacı, Türkiye’de istihdamı etkileyen makro büyüklüklerin belirlenmesi ve söz konusu ilişkilerden hareketle istihdamın artırılmasına yönelik politik argümanların geliştirilmesi şeklinde belirlenmiştir.

1. Kavramsal Çerçeve

İstihdam kavramı piyasanın tam anlamıyla işleyip işlemediğini anlamak açısından önemli bir yere sahiptir. Kelime olarak “bir görevde, bir işte kullanma” (TDK) şeklinde ele alınan istihdam, dar ve geniş anlamda incelenmektedir. Makro iktisadın temel hedeflerinden biriside ekonomideki tüm üretim faktörlerinin istihdam edilmesidir (tam istihdam) (Levi, 2014: 218). Geniş anlamda istihdam, “üretim faktörleri olan emek, sermaye, girişimci ve doğal kaynakların en uygun şekilde kullanılarak üretim sürecine katılmasını” ifade etmektedir (Pekin, 2007: 94). Dar anlamda istihdam ise emek faktörünün tam ve etkin kullanılması olarak tanımlanmaktadır. Buradan istihdam kavramının sadece emeği ilgilendiren bir kavram olmadığını diğer üretim faktörleri olan doğal kaynak, sermaye ve girişimci ile de yakından ilgili bir kavram olduğu görülmektedir (Tucker, 2016: 37).

İstihdam, tam, eksik ve aşırı istihdam olmak üzere üç şekilde sınıflandırılabilir. Tam istihdam, ülkede mevcut çalışmak isteyen herkesin iş bulabildiği, üretim faaliyetlerine katılarak mal ve hizmet ürettiği durumu ifade etmekte kullanılır. Bu kavram, diğer üretim faktörleri için de söz konusu olup, toplumdaki tüm kaynakların “tam çalışır” durumda olmaları, atıl kaynak bulunmaması anlamına da gelir (Aren, 2008: 35-36). Bir ekonomide her zaman çalışma irade ve gücünde olanların tümünün iş bulması söz konusu değildir. Mal ve hizmet talebinin belirlendiği istihdam hacminde iş gücünün tamamının çalıştırılması mümkün değildir. Bu bağlamda, ekonomide her hangi bir anda gerçekleştirilebilecek maksimum istihdam hacmi (tam istihdam hacmi) ile fiili istihdam hacmi arasındaki boşluk eksik istihdamı ifade oluşturmaktadır (Şahin, 2002: 300). Aşırı istihdam ise, bir ekonomide mevcut üretim faktörlerinin tümü çalıştığı halde, üretilen mal ve hizmet miktarının toplam talebi karşılamaması durumudur (Bell ve Mickiewicz, 2013: 111).

İstihdam kavramı literatürde genel olarak dar anlamıyla kullanılmaktadır. Bunun temel nedeni diğer üretim faktörlerinden farklı olarak emek faktörünün insanla iç içe, bir diğer ifadeyle “beşeri” bir faktör olması, emek faktörünün istihdam dışı kalmasının, üretim ve gelir kaybı gibi ekonomik sorunların yanı sıra psikolojik, sosyal ve politik sorunları beraberinde getirmesinden kaynaklanmaktadır (Güran, 1999: 35). Toplumların ekonomik açıdan en genel amacı, bireylerin refah seviyesini yükseltmek için gerekli olan ekonomik politikaları uygulamaktır. Hükümetler tarafından uygulanan politikalar içinde istihdam konusu, üretim faktörlerinden biri olan emeğin iktisadi olduğu kadar beşeri boyutu nedeniyle de ayrı bir öneme sahiptir. İstihdam kavramından çoğu kez sadece emek faktörünün çalışıp çalışmama sorunları anlaşılmaktadır. Bunun nedeni, istihdam sorununun kilit noktasını bizzat emek faktörünün oluşturmasıdır. Diğer üretim faktörlerinin atıl kalması halinde ortaya çıkan sorunlar ekonomiden kaynaklanırken, emek faktörünün işsiz kalması durumunda sorunların ekonomik kaynağa ek olarak sosyal ve politik unsurlar taşınması istihdam kavramına verilen önemi artırmaktadır (Türkay, 2005: 234-235). Makroekonomik düzeyde büyümenin istihdam yaratma kapasitesini arttırmak ekonomik istikrara ve sosyal politikalara bağlıdır. Sosyal politika doğası gereği çalışanları ve ailelerini korumaya yöneliktir. Ancak, sosyal politika salt çalışanların yararına değil, aynı zamanda toplumun tamamının korunması için de kurum, kural ve usuller içermektedir (Erdut, 2004: 37). Dolayısıyla, ekonomik politikalara eşlik edecek güçlü sosyal politikalara gereksinim bulunmaktadır (Sapancalı, 2007: 29).

İktisat okulları, istihdam kavramını kendi varsayımları doğrultusunda değerlendirmişlerdir. İlk olarak Klasik iktisatçılar, bireylerin kar ve fayda maksimizasyonunu reel değişkenler üzerinden gerçekleştirdiklerini ve dolayısıyla emek arz ve talebini reel ücrete göre karar verdiklerini belirtmişlerdir. Klasik iktisatçılar fiyat mekanizmasının, görünmez elin (invisible hand) yardımıyla ekonomideki tüm piyasalarda dengeyi otomatik olarak sağlayacağını düşünmüşlerdir. İstihdam konusunda da bir dengenin yani tam istihdamın otomatik olarak sağlanacağını kabul etmişlerdir. Bu yüzden klasik iktisatçılar, ayrı bir istihdam teorisi ortaya atmamışlardır. Ekonomideki tüm fiyatların ve

özellikle ücretlerin hem aşağıya hem yukarıya doğru esnek olması, ekonominin tam istihdam dengesine ulaşması ve bu dengenin kararlı olması için yeterlidir (Nadeau, 2003: 113). Klasik ve Neo-Klasik Teoride işsizliğin ortaya çıkabilmesi için, modelin piyasaların sürekli temizlendiği yolundaki varsayımının emek piyasası açısından geçersiz olması gerekmektedir. Klasik iktisatçılara göre böyle bir durumun ortaya çıkması için, sendikaların veya hükümetin emek piyasasının işleyişine müdahale etmesinin gerektiğini belirtilmişlerdir (Ünsal: 2011: 281).

Marksist İstihdam Teorisi, emek piyasasının arz fazlası içerdiğini kabul ederek işsizliğin kapitalist sistemin doğal bir parçası olduğunu iddia etmektedir. Emek arzı fazlasını “yedek işgücü ordusu” olarak tanımlayan teori emek arzının en temel kaynağını ise “göçmen işçiler” ile ev içi üretim dışında çalışmayan “ev hanımlarının” oluşturduğunu savunmaktadır. Ekonomik krizler veya hızlı yapısal ve teknolojik değişimlerin işsizlik yarattığını bunun da yedek işgücü ordusunun varlığını derinleştirdiğini ifade etmektedir (Onaran, 2000: 199).

Keynesyen yaklaşımda ise, emek arzının reel ücrete değilde nominal nominal ücrete sonsuz duyarlı olduğu ifade edilmiştir. 1929 büyük buhrana kadar Klasik İktisadın hâkim olduğu dönemde işsizlik tamamen gönüllü bir sorun olarak görülmüştür. 1929 Buhranı’ndan sonra piyasalarda işsizlik sürekli bir hal almış ve klasik iktisadın tam istihdam varsayımı önemini yitirmeye başlamıştır. Keynesyen modele göre hiçbir piyasa hiçbir şekilde kendiliğinden dengeye gelemeyecektir. İş gücü piyasasında da durum böyledir. İş gücü piyasasında emek arz edenlerin “para yanılgısı” içerisinde oldukları ifade edilmiştir. Serbest piyasa mekanizmasının kendiliğinden tam istihdamı sağlamasının mümkün olmadığını, eğer ki sağlansa bile bunun tesadüfen gerçekleşebileceğini, genel durumun ise düşük istihdam olduğunu ileri sürmüştür.

Keynes bu tezini efektif talep etkisiyle açıklamaya çalışmıştır. Keynes’e göre ekonomi eksik istihdamda da dengeye gelebilmekte, tam istihdam için ise devlet müdahalesinin gerekliliğini savunmuştur. Keynes’e göre, hükümetlerin işsizliği azaltmak için piyasa mekanizmasının işleyişine “müdahale etmeleri” gerektiğini bunun içinde işsizlik merkezli bir “aktif iktisat politikası” üretmeleri ve uygulamaları gerektiğini ifade etmiştir (Hayes, 2008: 193). Keynes’e göre ekonomideki tam istihdam dengesi kararsız bir dengedir. Yani herhangi bir şok karşısında ekonominin tam istihdam seviyesinden eksik istihdam seviyesine düşmesi durumunda, kendiliğinden tam istihdam seviyesine geri dönmesini sağlayacak bir mekanizma yoktur. Herhangi bir devlet müdahalesi yapılmaması durumunda, ekonominin daima eksik istihdam seviyesinde kalması muhtemeldir (Bocutoğlu, 2012: 52). A.W.Phillips’in 1958 yılındaki çalışması İngiltere’de 1861–1957 döneminde işsizlikle nominal ücret hadleri arasında istikrarlı bir ilişki olduğunu göstermiştir. P.A.Samuelson ve R.Solow, Phillips’in söz konusu çalışmasından hareketle işsizlik haddi ile enflasyon haddi arasında ters yönlü bir ilişkinin olduğunu ileri sürmüştür.

Moneterist Teori, Chicago Üniversitesi iktisatçılarından Milton Friedman tarafından geliştirilmiştir. Friedman, Keynesyen yaklaşımın emek arzının nominal ücretin bir fonksiyonu olduğu görüşünü eleştirerek emek arzının beklenen reel ücretin bir fonksiyonu olduğunu kabul etmiştir. Friedman fiyatların esnek olduğu varsayımını kabul etmiş fakat emeğin uyarlayıcı bekleyişler çerçevesinde fiyat bekleyişi olduğunu kabul etmiştir. Friedman’a göre, serbest piyasa mekanizması kısa dönemde eksik istihdama neden olsa bile uzun dönemde tam istihdam durumunu sağlayacağını ileri sürmüştür. Kısa dönemde beklenen fiyat düzeyi ile gerçekleşen fiyat düzeyinin farklı olduğunu, bunun için de hükümetlerin genişletici politikalar izleyerek kısa dönemde işsizlik oranını düşürebileceğini ifade etmiştir. Toplam hasıla, fiyatlar ve istihdam gibi belli başlı makro ekonomik değişkenlerin temelde para arzındaki değişimlerden etkilendikleri belirtilmiştir (Ünsal, 2011: 318).

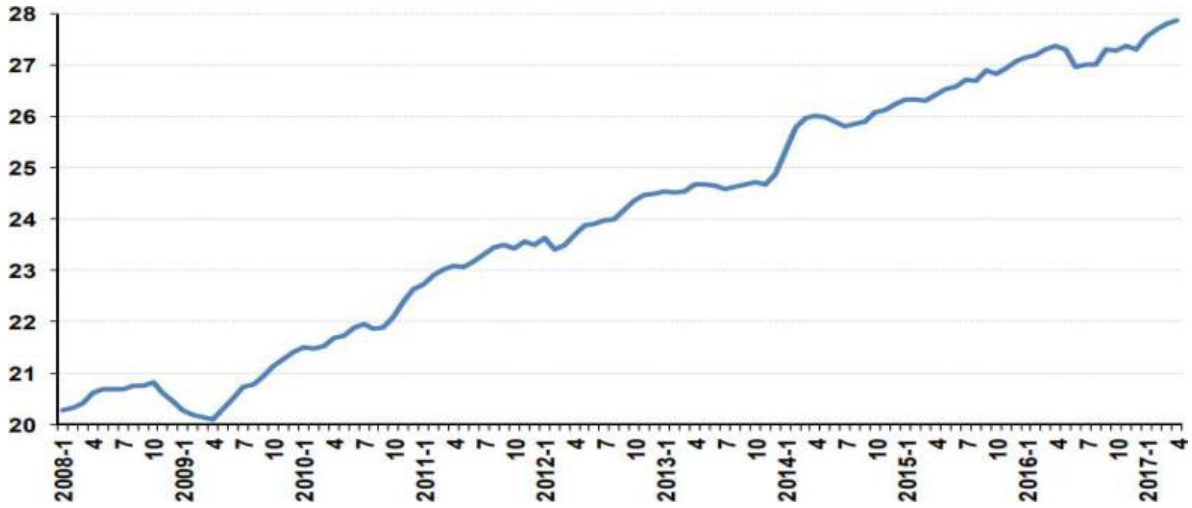
Yeni Keynesyen İstihdam Teorisi John Taylor, Standley Fisher ve Gregory Mankiw gibi Amerikalı Keynesyen İktisatçılar, Monetaristlerin ve Yeni Klasiklerin radikal eleştirileri karşısında yeni bir model geliştirmişlerdir. Yeni Keynesyen model “piyasaların sürekli temizlenmediği “önermesine (fiyatların katı olduğu varsayımı) dayalı olarak kurulmuştur. Teoride bekleyişler hesaba katılarak, bekleyişlerin rasyonel olduğu (karar birimlerinin sistematik hata yapmadıkları) kabul edilmiştir. Bu varsayımdan hareketle modelde, yeni klasik modelin politika etkinsizliği önermesinin (önceden açıklanan-sürpriz olmayan politikaların hem kısa dönemde hem de uzun dönemde işsizlik haddini etkileyemeyeceği tezinin) geçersiz olduğu kabul edilmiştir. Hükümetlerin Neo-Keynesyen

Modelde olduğu gibi aktif bir iktisat politikası izlemesi gerektiği sonucuna ulaşılmaktadır. Yeni Keynesyen’ler doğal işsizlik kavramı yerine enflasyonu hızlandırmayan işsizlik oranı olan “NAIRU” kavramını kullanmaya başlamışlardır (Ünsal, 2011:324).

Arz yanlı iktisat politikaları, esasen talep yönlü iktisat politikaların uygulamaları sonucunda ortaya çıkan düşük verimlilik, tasarruf ve yatırım azalması, yüksek enflasyon, işsizlik, bütçe açıkları vb.. ekonomik sorunlara karşı özellikle vergi indiriminin etkili olacağı tezini savunmaktadır. Arz yanlı vergi politikasına göre; özellikle vergi indirimleri yoluyla, üretim ve dolayısıyla vergi gelirleri pozitif yönde etkilenecek ve böylece, ekonomik büyüme ve etkinlik sağlanacaktır (Aktan, 1990: 224). Vergi indirimi yoluyla yatırım, tasarruf ve işgücü arzının artması sağlanarak ekonominin durgunluktan çıkmasının mümkün olacağı savunulmuştur.

Türkiye’de istihdamın yapısal özelliklerini incelediğimizde; tarım sektörünün toplam istihdam içerisinde önemli sayılabilecek bir orana sahip olduğu görülmektedir. İstihdam edilen emek miktarı yıllar itibari ile istikrarlı bir şekilde artmıştır.

Şekil 1: Türkiye’de Yıllara Göre İstihdam

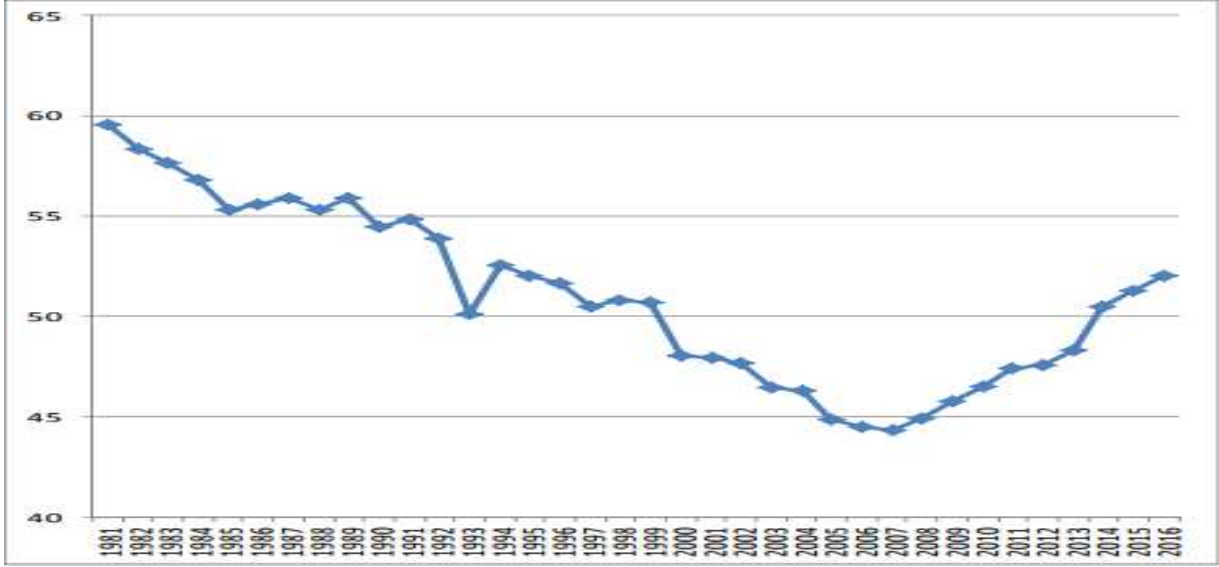


Kaynak: TCMB, Haziran 2017.

Türkiye ekonomisinde nüfusun önemli bir bölümünü genç yaş grubu (0-14 yaş % 16,4 ve 14-60 yaş %56,2) nüfus oluşturmaktadır. Nüfusun genç yapıda olması, bir taraftan çalışma çağındaki nüfusu, diğer taraftan işgücüne katılan nüfusu arttırmaktadır.

İşgücüne katılım oranı 2008’e kadar azalmış olmasına rağmen 2008 krizi sonrası işgücüne katılım oranı % 52 düzeylerine yükselmiştir. İstihdam rakamları incelendiğinde istihdam artış oranlarının büyüme artış oranlarının gerisinde kaldığını görmekteyiz. Bu nedenle ilgili dönemde işgücüne katılım oranı azalmıştır.

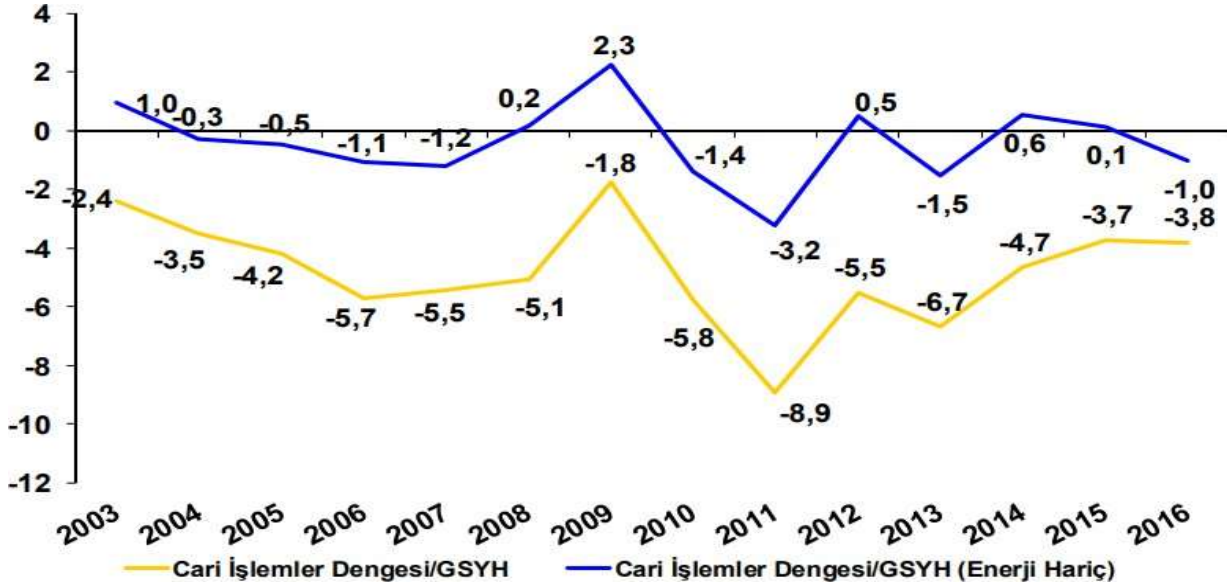
Şekil 2: Türkiye’de İşgücüne Katılma Oranı



Kaynak: Hazine Müsteşarlığı, Haziran 2017.

Türkiye ekonomisinin 2001 sonrasında yüksek oranlı “cari işlemler açığının” olmasıdır. Cari açık nasıl finanse edilirse edilsin, özü itibariyle işsizlik sorununun derinleşmesine katkıda bulunmaktadır. Cari işlemlerdeki açık, nihai olarak yurt içinde yerli üretimi ve istihdamı geriletmektedir.

Şekil 3: Türkiye’de Cari İşlemler Dengesi



Kaynak: Hazine Müsteşarlığı, Haziran 2017.

Söz konusu cari açığın finansmanı yüksek reel faiz getirisiyle karşılandığında uyarılan yüksek hacimli döviz girişleri döviz kurunu ucuzlatmakta ve ithalat talebini kamçulamaktadır. İthal talebinin artması ise yerli üretimi ve istihdamı olumsuz etkilemektedir. Cari açığın yanı sıra istihdamın da etkili olan diğer makro büyüklükler bütçe açıkları, sanayi üretimi, enflasyon, işgücü verimliliği, reel ücret ve reel faiz oranı şeklinde sıralanabilir.

İstihdam ile makro büyüklükler arasındaki ilişkiyi belirlemeye yönelik olarak literatürde pek çok çalışma bulunmaktadır. Farklı ülke örneklerinde ele alınan çalışmalar, ekonomik büyüme ve

GSYİH değişkenlerinin istihdam üzerinde doğrudan bir etkiye sahip olduğunu göstermektedir. (Hull, 2006; Satchi ve Temple, 2006; Fane ve Warr, 2002; Radwan, 1995). Türkiye’de yapılan bazı çalışmalar da genç işsizlikten GSYİH’ya ve ÜFE’den genç işsizliğe doğru bir nedensellik ilişkisi saptanmıştır. GSYİH ve ÜFE’de meydana gelen değişimlerin doğrudan ve dolaylı olarak genç işsizliği etkilediği ortaya konmuştur (Çondur ve Bölükbaş, 2014). Türkiye ekonomisinde büyüme oranı ile işsizlik oranı arasında karşılıklı bir nedensellik ilişkisi de saptanmıştır. Nedensellik ilişkisinin yönü sadece işsizlik oranından büyüme oranına doğru olduğu sonucuna ulaşılmıştır (Yılmaz, 2005).

Reel ücretler ile istihdam düzeyi arasındaki ilişki Türkiye’nin 1988:1’den 2008:4’e çeyrek dönemlik özel imalat sanayi verileri kullanılarak eşbütünleşme ve nedensellik testleri yardımıyla analiz eden çalışma, reel ücretler ile istihdam düzeyi arasında uzun dönemli bir ilişkinin varlığını göstermektedir. Bu ilişkinin yönü incelendiğinde reel ücretlerdeki bir azalma istihdam düzeyini artırmaktadır sonucu şeklindedir. (Özata ve Esen, 2010) Reel döviz kurlarının istihdam üzerindeki etkilerini araştıran çalışma, imalat sanayinde faaliyet gösteren firmaların finansman ihtiyacını ağırlıklı olarak döviz cinsinden borçlanarak karşıladığını ve bu durumun ithal girdi bağımlılığını arttırdığı sonucuna göstermektedir. Bu durumun istihdam ile imalat sanayi üretim arasındaki ilişkinin zayıflamasına yol açtığı vurgulanmıştır (Balaylar, 2011).

Serbest ticaretin işgücü piyasaları üzerinde yaptığı etkilerini ortaya koyan çalışmalar ise, istihdam oranı ile dışa açıklık oranı ve doğrudan yabancı sermaye değişkenleri arasında anlamlı bir ilişkinin olduğunu göstermektedir (Dippel vd, 2015; Sandalcılar ve Yelman, 2011; Egger ve Udo, 2009; Taylor, 2004; Davis ve Weinstein, 2001; Vergil ve Ayaş, 2009).

Yöntem

Çalışmada, istihdamı etkileyen makro büyüklüklerin belirlenmesi için, Sims (1980) tarafından geliştirilen ve ekonometrik araştırmalarda yaygın olarak kullanılan Vektör Otoregresif (Vector Autoregressive, VAR) model metodolojisi kullanılmıştır.

VAR modeli, zaman serileri arasındaki karşılıklı bağımlılığı tahmin etmek için kullanılan ve değişkenlerin gecikmeli değerlerini içeren dinamik eşanlı denklem sistemleri metodolojisine alternatif olarak geliştirilmiştir. İktisadi değişkenler, karşılıklı olarak sürekli bir etkileşim halinde olduklarından değişkenleri tek denklemlerle incelemek yeterli olmayabilir. Bu durum değişkenlerin eş anlı denklem sistemleri ile incelenmesi gereğini ortaya çıkarmıştır (Bozkurt, 2013:77). Söz konusu metodoloji, değişkenleri içsel ve dışsal değişkenler olarak sınıflandırmak ve tanımlamaların yapılabilmesi için parametreler üzerine bazı kısıtlamalar getirmek şeklinde özetlenebilen iki aşama içermektedir. Sims, bu iki aşamanın da ihtiyari kararlar içermesi nedeniyle dinamik eşanlı denklem sistemleri metodolojisini eleştirmiş ve alternatif olarak VAR modelini ve etki tepki fonksiyonları, varyans ayrıştırması gibi araçlar geliştirmiştir (Maddala, 2001:544).

VAR modeli, kesin bir biçimde içsel ve dışsal değişken ayrımı yapmadan seçilen tüm değişkenleri birlikte ele alarak bir sistem bütünlüğü içinde inceler. İki değişkenli standart bir VAR modeli aşağıdaki gibi ifade edilir.

$$y_t = \alpha_1 + \sum_{i=1}^p \beta_{1i} y_{t-i} + \sum_{i=1}^p \beta_{2i} x_{t-i} + u_{1t}$$

$$x_t = Y_1 + \sum_{i=1}^p \delta_{1i} y_{t-i} + \sum_{i=1}^p \delta_{2i} x_{t-i} + u_{2t}$$

Yukarıdaki denklemlerde x_t ve y_t birbiriyle etkileşimli değişkenleri, p gecikme uzunluklarını, u ise ortalaması sıfır, oto korelasyonuz ve varyansları sabit, normal dağılıma sahip rassal hata terimlerini ifade etmektedir (Kara ve Özdemir, 2016: 39).

Değişkenler arasında uzun dönemde anlamlı bir ilişkinin olup olmadığı koentegrasyon testi ile incelenmektedir. Johansen (1988) ve Johansen-Juselius (1990) tarafından geliştirilmiş olan Johansen koentegrasyon analizi aynı dereceden durağan olan serilerin denklem sistemi, sistem içindeki

her değişkenin düzey ve gecikmeli değerlerinin yer aldığı VAR analizine dayanmaktadır (Tarı ve Yıldırım, 2009:100; Sandalcılar, 2012:7-8).

Oluşturulan VAR modeli, değişkenlerin çok sayıdaki gecikmesini içermekte ise, bağımlı değişkenlerin her birini etkileyen değişken gruplarının belirlenmesi de zorlaşmaktadır. Bu amaçla genellikle Granger (1969) tarafından tanımlanan nedensellik testleri kullanılmaktadır. Bu test ile seriler arasında kısa dönemli bir ilişkinin var olup olmadığı incelenebilir (Mucuk ve Alptekin, 2008:167). Söz konusu test aşağıdaki gibi bir VAR modelinin tahminine dayanmaktadır (Şentürk ve Dücan, 2014:73).

$$Y_t = \alpha_0 + \sum_{i=1}^n a_i Y_{t-i} + \sum_{j=1}^m b_j x_{t-j} + \varepsilon_t$$

$$x_t = \beta_0 + \sum_{i=1}^n c_i x_{t-i} + \sum_{j=1}^m d_j Y_{t-j} + \mu_t$$

Burada α_0 ve β_0 parametreleri sabit terimleri ifade etmektedir. Nedensellik, yukarıdaki eşitliklerin tahmin edilmesi ve aşağıdaki sıfır hipotezinin alternatif hipotez karşısında test edilmesiyle belirlenebilir (Afzal ve Hussain, 2010:135).

$$H_0 = b_j = d_j = 0$$

$$H_1 = b_j \neq d_j \neq 0$$

Yukarıdaki eşitliklerin kullanılmasıyla üç çeşit nedensellik ilişkisi ortaya çıkabilir: Eğer b_j ya da d_j istatistiki olarak anlamlıysa X'den Y'ye ya da Y'den X'e doğru tek yönlü nedensellik vardır. Eğer hem b_j hem de d_j istatistiki olarak anlamlıysa iki yönlü nedensellik vardır. Eğer hem b_j hem de d_j istatistiki olarak anlamlı değilse X ve Y birbirinin nedeni değildir sonucuna ulaşılır (Afzal ve Hussain, 2010:135).

VAR modelindeki her bir değişkenin, diğer değişkenlerin gelecek dönem değerleri üzerinde istatistiki açıdan anlamlı etkileri olup olmadığını ortaya koyan F Testi, söz konusu ilişkilerin işaretleri veya ne kadar sürede ortaya çıkacakları konusunda bilgi vermemektedir. Bu bilgiler, VAR modeline ait etki-tepki fonksiyonları ve varyans ayrıştırmaları yoluyla elde edilebilmektedir (Brooks, 2008: 340-341).

Etki-tepki fonksiyonları, VAR modelindeki bağımlı değişkenlerin, diğer değişkenlere ait şoklara karşı duyarlılığını ortaya koymaktadır. Bu nedenle, her bir denklemdeki her bir değişken için hata terimine bir birimlik şok uygulanmakta ve zaman içerisinde VAR sistemi üzerinde görülen etkiler izlenmektedir. Etki-tepkiler sistemdeki her bir değişkenin kalıntıları aracılığıyla $t=0$ döneminde meydana gelen bir şokun değişkenler üzerindeki n dönem sonraki etkilerini ölçer. Varyans ayrıştırması ise herhangi bir değişkenin belli bir dönem sonrası için değişkenlerin her birine yüklenebilecek öngörü hata varyansının oranını ifade eder ve VAR modelindeki bağımlı değişkenlerin kendi şoklarına karşı duyarlılığını ortaya koyar (Lütkepohl, 2005: 51-63).

Veri Seti ve Özellikleri

Yerli ve yabancı literatürden ve emek piyasasının işleyişine yönelik teorik çerçeveden hareketle, Türkiye'de istihdamın makro değişkenlerle olan ilişkisini belirlemek amacıyla İstihdamı (L), Cari Açık (CA), Bütçe Açığı (BA), Doğrudan Yabancı Sermaye Yatırımları (DYS), Emek Verimlilik Endeksi (LV), Reel Faiz Oranı (R), Reel Ücret (W), Sanayi Üretim Endeksi (SÜE) ve Enflasyon (TÜFE) değişkenleri kullanılmıştır. Emek İstihdamı (L) bağımlı değişken olup analizlerde kullanılan diğer tüm değişkenler ile birlikte ikincil veri tabanı kullanılarak elde edilmiştir. Analiz dönemi 1999:Q1-2017:Q1 olup çeyreklik verileri kapsamaktadır. Tüm parasal değişkenler GSYİH deflatörü kullanılarak fiyat etkisinden arındırılmıştır (reel forma dönüştürülmüş). Her bir değişkene ilişkin veri tanımları şu şekilde özetlenebilir.

Emek İstihdamı değişkeni bağımlı değişken olup tüm sektörlerde istihdam edilen toplam

işgücünü ifade etmektedir. Söz konusu değişken Türkiye İstatistik Kurumu (TÜİK) veri tabanından elde edilmiştir.

Cari Açık değişkeni ödemeler bilançosunun ana hesaplarından olup T.C. Merkez Bankası Elektronik Veri Dağıtım Sistemi (EVDS) veri tabanından elde edilmiş ve reelleştirilerek analizlerde kullanılmıştır. Bütçe Açığı değişkeni Merkezi Yönetim Bütçesi Harcamaları ile Merkezi Yönetim Bütçesi Gelir gerçekleştirmeleri arasındaki farkı ifade etmekte olup EVDS veri tabanından elde edilmiştir.

Doğrudan Yabancı Sermaye Değişkeni ödemeler bilançosu istatistiklerinden elde edilerek Net Varlık Edinimini ve Net Yükümlülük Oluşumunu kapsamaktadır. Söz konusu değişken reel forma dönüştürülmüştür.

Emek Verimlilik Endeksi kamu ve özel sektör toplam imalat sanayiinden oluşan kısmi (emek) verimlilik endeksidir. Endeks çalışılan saat başına üretim düzeyi dikkate alınarak hesaplanmıştır. Reel Ücret Değişkeni, İmalat Sanayi üretiminde çalışan kişi başına reel kazanç endeksi olup her iki değişken TÜİK veri tabanından elde edilmiştir.

Reel faiz oranı değişkeni hazine borçlanmalarının esas alındığı gerçekleşen oranların logaritmik ortalamalarından hesaplanmıştır. Faiz değişkeni $(\ln(1 + r))/4$ formülü ile yıllık bileşik faiz oranı bir çeyrekteki faiz oranına dönüştürülmüştür. $[(1 + \pi)/(1 + r) - 1]$ formülü ile reel hale getirilmiştir.

Sanayi Üretim Endeksi değişkeni Toplam Sanayi üretimini esas almaktadır. Enflasyon değişkeni için Tüketici Fiyat Endeksi (TÜFE) değişkeni kullanılmış olup her iki değişken EVDS veri tabanından elde edilmiştir.

Analiz Sonuçları

Uygulamanın ilk aşamasında, değişkenlerin durağan olup olmadıkları, yani birim kök içerip içermediklerini anlamak için birim kök sınamaları yapılmıştır. Bunun için, ADF (Dickey ve Fuller, 1979; 1981) birim kök sınamalarından yararlanılmıştır.

Tablo 1: ADF Birim Kök Test Sonuçları

Değişkenler	Düzye		1. Fark	
	ADF	Bütünleşme Derecesi	ADF	Bütünleşme Derecesi
İstihdam (L)	2.6327 (4)	I(0)	-2.6596 (4)	I(1)
Bütçe Açığı (BA)	-0.9388 (6)	I(0)	-5.2149 (5)	I(1)
Cari Açık (CA)	-0.3438 (6)	I(0)	-4.9394 (5)	I(1)
Doğ.Yab.Ser. (DYS)	-0.5686 (4)	I(0)	-5.2982 (3)	I(1)
İşgücü Verim (LV)	2.6301 (4)	I(0)	-3.0629 (3)	I(1)
Reel Faiz (R)	1.8837 (1)	I(0)	-5.9447 (0)	I(1)
Reel Ücret (W)	0.0160 (4)	I(0)	-4.2493 (3)	I(1)
San.Ürt.End. (SÜE)	2.6072 (6)	I(0)	-3.0535 (4)	I(1)
Enflasyon (TÜFE)	3.5800 (1)	I(0)	-5.6819* (0)	I(1)
Kritik Değer % 1	-2.5989		-2.5989	
% 5	-1.9455		-1.9455	
% 10	-1.6137		-1.6137	

ADF için MacKinnon (1996) kritik değerleri kullanılmış olup uygun gecikme sayısının belirlenmesinde Akaike bilgi kriteri kullanılmıştır. Parantez içindeki değerler optimal gecikme uzunluklarını temsil etmektedir.

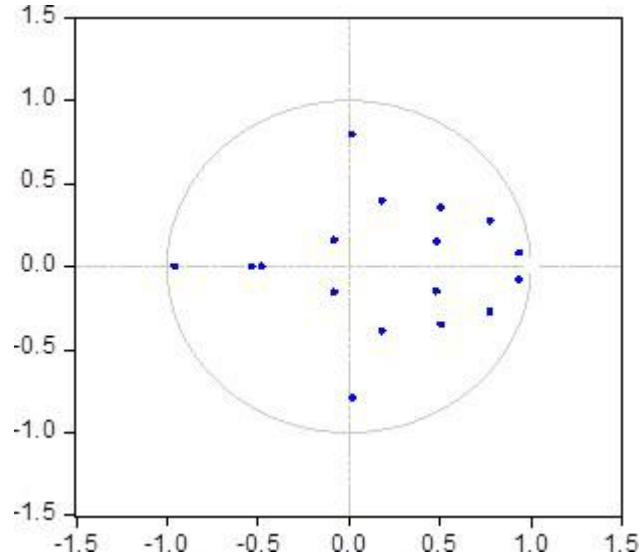
Birim kök sına sonuçlarına göre tüm değişkenlerin birinci farkında durağan olduğu görülmektedir. Tüm seriler $I(1)$ fark durağan olduğu için maksimum entegrasyon mertebesi $d_{max}=1$ olarak belirlenmiştir. VAR modelinin tahmin edilebilmesi için önce modelin optimal gecikme uzunluğunun altı olduğuna karar verilmiştir.

Tablo: 2 Optimal Gecikme Uzunluğu Sonuçları

Lag	LogL	LR	FPE	AIC	SC	HQ
0	-5640.034	NA	1.39e+62	168.6279	168.9240	168.7451
1	-5198.094	751.9582	2.96e+57	157.8536	160.8151*	159.0254
2	-5065.268	190.3175	7.13e+56	156.3065	161.9334	158.5331
3	-4956.382	126.7625	4.39e+56	155.4741	163.7664	158.7554
4	-4822.735	119.6846	1.95e+56	153.9025	164.8602	158.2385
5	-4666.703	97.81108	9.65e+55	151.6628	165.2858	157.0534
6	-4364.760	108.1585*	3.61e+54*	145.0675*	161.3559	151.5128*

Altı gecikmeli VAR modeli tahmin edilerek modelin istikrarlı olup olmadığı birim çember analizi çerçevesinde değerlendirilmiştir. Elde edilen sonuç Şekil 4'te gösterilmiştir.

Şekil 4: AR Karakteristik Polinomun Ters Köklerinin Birim Çember İçerisindeki Konumu



AR karakteristik polinomunun ters köklerinin hiçbirinin birim çember dışında yer almaması kurulan VAR modelinin durağanlık açısından herhangi bir sorun taşımadığını göstermektedir. Ayrıca modelde otokorelasyon (LM testi) ve değişen varyans (Chi-sq) sorununa rastlanmamıştır.

Değişkenler arasındaki koentegrasyon ilişkisi, Johansen koentegrasyon testi kullanılarak belirlenmiştir. Johansen (1988, 1995) çok değişkenli koentegrasyon sınavında, koentegre edici vektör sayısını belirleyebilmek için maksimum özdeğer (maximum eigen) ve iz (trace) istatistikleri kullanılmaktadır.

Tablo 3: Johansen Koentegrasyon Testi Sonuçları
Kısıtlanmamış Cointegration Rank Test (Trace)

Hipotez	Özdeğer	Trace (iz) İstatistiği	0.05 Kritik Değer	Mac Kinnon Olasılık
$r \leq 0$	0.617507	236.5330	197.3709	0.0001
$r \leq 1$	0.441719	169.2598	159.5297	0.0132
$r \leq 2$	0.439073	128.4573	125.6154	0.0332
$r \leq 3$	0.339725	87.98572	95.75366	0.1518

Tablo 3 incelendiğinde modelde trace (iz) istatistik değeri kritik değerden büyük olduğundan değişkenler arasında üç koentegre edici vektör bulunmuştur. Elde edilen sonuçlara göre % 5 anlamlılık düzeyinde istihdam ile makro büyüklükler arasında uzun dönemli bir ilişkinin var olduğu görülmektedir.

Seriler arasında uzun dönemli bir ilişki tespit edildikten sonra kısa dönemli ilişkiyi incelemek için Granger nedensellik analizine başvurulmuştur.

Tablo 4: Granger Nedensellik Analiz Sonuçları

Granger Nedensellik Testi				
Nedenselliğin Yönü	Gözlem	F-İstatistiği	Olasılık	Karar
Bütçe açığı İstihdamın Nedeni değildir.	71	5.57439	0.0058	Reddedilmiştir
İstihdam Bütçe Açığının Nedeni Değildir.		1.47994	0.2351	Reddedilemez
Cari açık İstihdamın Nedeni değildir.		5.90905	0.0044	Reddedilmiştir
İstihdam Cari Açığın Nedeni Değildir.		9.19866	0.0003	Reddedilmiştir
Doğrudan Yabancı Sermaye Yatırımları İstihdamın Nedeni değildir.		1.38635	0.2572	Reddedilemez
İstihdam Doğrudan Yabancı Sermaye Yatırımlarının Nedeni Değildir.		0.77182	0.4663	Reddedilemez
Emek Verimliliği İstihdamın Nedeni değildir.		3.83183	0.0266	Reddedilmiştir
İstihdam Emek Verimliliğinin Nedeni Değildir.		1.07500	0.3472	Reddedilemez
Reel Ücret İstihdamın Nedeni değildir.		0.49411	0.6124	Reddedilemez
İstihdam Reel Ücretin Nedeni Değildir.		2.58917	0.0827	Reddedilemez
Sanayi Üretim Endeksi (Büyüme) İstihdamın Nedeni değildir.		6.06182	0.0038	Reddedilmiştir
İstihdam Sanayi Üretim Endeksinin (Büyüme) Nedeni Değildir.		6.63427	0.0024	Reddedilmiştir
Reel Faiz İstihdamın Nedeni değildir.		1.74758	0.1822	Reddedilemez
İstihdam Reel Faizin Nedeni Değildir.		1.91549	0.1554	Reddedilemez
TÜFE İstihdamın Nedeni değildir.		8.10502	0.0007	Reddedilmiştir
İstihdam TÜFE'nin Nedeni Değildir.		2.21955	0.1167	Reddedilemez

Tablo 4'teki sonuçlar incelendiğinde bütçe açığından istihdama doğru, emek verimliliğinden istihdama doğru ve TÜFE'den istihdama doğru tek yönlü bir nedensellik ilişkisi olduğu görülmektedir. Cari açık ile istihdam arasında ve sanayi üretim endeksi ile istihdam arasında ise çift yönlü bir nedensellik ilişkisi olduğu sonucuna ulaşılmıştır. Buna karşılık reel ücret ile istihdam arasında ve reel faiz ile istihdam arasında istatistiksel olarak anlamlı bir ilişkinin olmadığı görülmektedir.

Nedensellik analizinden elde edilen ampirik sonuçlar, iktisat teorisi açısından ve Türkiye ekonomisinin genel durumu dikkate alınarak değerlendirilebilir. Bütçe açıkları devletin kamu gelirlerinden daha fazla kamu giderinde bulunmasını ifade etmektedir. Kamu harcamalarının artması Keynes'yen çerçevede, çarpan mekanizması da dikkate alındığında milli geliri dolayısıyla istihdamı arttırıcı bir etkide bulunur. Bu nedenle bütçe açığından istihdama doğru bir ilişkinin saptanmış olması iktisadi olarak anlamlı ve beklentilere uygun bir sonuç olarak değerlendirilebilir.

Cari açık ile istihdam arasında çift yönlü ilişkinin belirlenmiş olması iktisadi olarak da beklenen bir durumdur. İthalatın ihracattan fazla olması (dış açık) ülke ekonomisi içinde üretilecek malların yabancı mallarla ikame edilmesi anlamına gelmektedir. Bu durumda yerli üretimin azalması ve dolayısıyla istihdamın olumsuz etkilenmesi beklenmektedir. Ayrıca sürdürülebilir bir cari açık bir ülkedeki yatırımların yapılmasında kilit rol oynamaktadır. Artan cari açıklar iktisadi sisteme olan güveni azaltmakta ve yatırım kanalı üzerinden üretim ve istihdamı olumsuz etkilemektedir.

Analizlerde nedensellik ilişkisi olduğu görülen bir diğer değişken de emek verimliliğidir. Emek verimliliğindeki bir artış doğal olarak üretken olan emeğe olan talebi arttıracığından istihdam düzeyinin artmasına yol açacaktır. Ayrıca analizde reel ücret düzeyi ile istihdam arasındaki ilişkinin zayıf olduğu (istatistiksel olarak) görülmektedir. İktisat literatüründe, emek arzının reel ücrete göre mi (Klasik yaklaşım) yoksa nominal ücrete göre mi (Keynes'yen yaklaşım) belirleneceği tartışmaları yeni

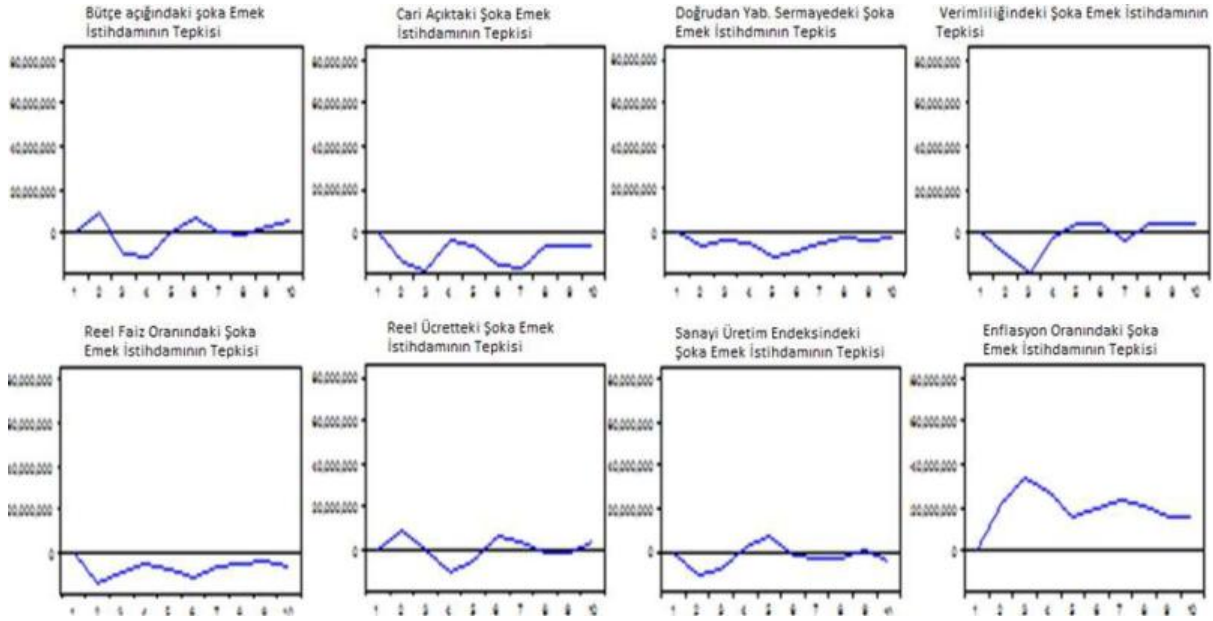
teoriler çerçevesinde de devam etmektedir.

İstihdam ile imalat sanayi büyümesi arasında doğrudan bir ilişki kurulabilir. Nitekim nedensellik analizi sonuçları da bu ilişkiyi doğrulamıştır. Üretim artışı beraberinde istihdam artışını getirmektedir. Son olarak enflasyon (fiyat artışı) ile istihdam arasında tek yönlü bir nedensellik ilişkisi olduğu görülmektedir. Fiyat artış beklentisi emek arz edenleri daha çok çalışmaya sevk etmektedir. Bunun temel sebepleri artan fiyatların nominal ücretleri de aynı yönde arttıracığı beklentisi ve artan fiyat düzeyine rağmen mevcut tüketim düzeyinin korunabilmesi için daha fazla çalışma ihtiyacı doğurmasıdır.

Analizlerde doğrudan yabancı sermaye ile istihdam arasında nedensellik ilişkisinin olmadığı görülmektedir. Bu durum teorik beklenti ile ve uygulamalı literatür sonuçları ile örtüşmemektedir. Ödemeler bilançosu incelendiğinde Türkiye'ye gelen yabancı sermayenin önemli bir kısmının portföy (dolaylı) şeklinde olması söz konusu sonucun ortaya çıkmasında etkili olduğu düşünülmektedir. Benzer bir durum reel faiz oranları ile istihdam arasındaki nedensellik ilişkisinin olmaması durumunda da vardır. Reel Konjonktür teorisine göre faiz oranlarındaki bir artışın istihdamı arttıracığı öngörülmektedir. Reel faiz oranlarındaki artış işçileri tasarruf yapmaya, tasarruf yapabilmek içinde daha çok çalışmaya sevk etmektedir. Ancak, Türkiye ekonomisinin genel durumu dikkate alındığında, kişi başına milli gelirin nispeten düşük olması ve ortalama ücret düzeyinin gelişmiş ekonomilerle kıyaslandığında düşük olması, ülkede, özel ve kamu tasarruf oranının yetersiz olmasına yol açmaktadır. Bu durum faiz artışının istihdamı yeteri kadar motive edememesine yol açabilecektir.

İstihdamı etkileyen makro büyüklüklerde meydana gelecek bir standart hatalık şoka karşın istihdamın verdiği tepkiyi belirlemek üzere etki-tepki fonksiyonları Şekil 2'de gösterilmiştir.

Şekil 5: Etki-Tepki Analiz Sonuçları



Etki-tepki fonksiyonları incelendiğinde cari açık ve faiz oranlarında meydana gelecek sistemik şokların, istihdamı olumsuz etkilediği (negatif yönde) ve bu etkilerin kalıcı olduğu (ortalamaya dönme eğiliminde olmadığı) görülmektedir. Enflasyon değişkeninde meydana gelecek şokların, istihdam üzerindeki etkisinin ise pozitif yönlü ve kalıcı olduğu görülmektedir. Buna karşılık bütçe açığı, doğrudan yabancı yatırımlar, emek verimliliği, reel ücret ve sanayi üretim endeksi değişkenlerinde ortaya çıkabilecek sistemik bir şokun, istihdam üzerinde genellikle negatif yönlü bir etki meydana getirdiği (reel ücret değişkeni hariç) fakat bu etkilerin kısa dönemde (4-5 çeyrekte) ortadan kaybolduğu görülmektedir.

Etki-Tepki analizinden sonra varyans ayrıştırmasına ilişkin sonuçlar Tablo 5'te yer almaktadır.

Tablo 5: İstihdam Değişkeni İçin Varyans Ayrıştırması Sonuçları

İstihdam (L) İçin Varyans Ayrıştırması										
Period	Standart Hata	L	BD	CA	DYY	LVER	R	RW	SUR	TEFE
1	85524969	100.0000	0.000000	0.000000	0.000000	0.000000	0.000000	0.000000	0.000000	0.000000
2	1.06E+08	88.18759	0.731776	1.683297	0.419255	0.772155	1.858745	0.667687	1.140491	4.539002
3	1.15E+08	74.35315	1.378148	3.898417	0.433349	3.242496	2.157868	0.566535	1.474579	12.49546
4	1.19E+08	69.04496	2.221152	3.693894	0.565654	3.015631	2.187887	1.179310	1.379788	16.71172
5	1.26E+08	68.57161	1.995549	3.594475	1.271464	2.803273	2.354231	1.241183	1.561267	16.60695
6	1.33E+08	66.09212	2.116170	4.533310	1.646429	2.619218	2.902290	1.397339	1.435899	17.25722
7	1.36E+08	63.01680	2.008334	5.763230	1.684144	2.522598	2.984852	1.405280	1.397370	19.21739
8	1.39E+08	61.37577	1.956047	5.802513	1.653384	2.529477	3.015891	1.363512	1.386840	20.91656
9	1.41E+08	60.87365	1.928948	5.791153	1.681469	2.532288	3.024245	1.336666	1.347260	21.48432
10	1.43E+08	59.85270	2.049658	5.835255	1.673988	2.564036	3.124201	1.360379	1.388191	22.15159

Varyans ayrıştırma tablosu incelendiğinde istihdam değişkeninin varyansının önemli bir kısmı kendisi tarafından açıklanmaktadır. İstihdamdaki değişimin 1. dönemde % 100'ü kendisinden kaynaklanmakta iken bu etki ilerleyen dönemlerde giderek azalmıştır. 10. döneme gelindiğinde istihdamdaki değişimin % 59'u kendisinden kaynaklanırken % 2'si bütçe açıklarından, % 5.8'i cari açıktan, %1.67'si doğrudan yabancı sermaye yatırımlarından, % 2.56'sı emek verimliliğinden, % 3.12'si reel faiz oranlarından, %1.36'sı reel ücretlerden, % 1.38'i sanayi üretim endeksinden ve %22.15' ise enflasyon oranından kaynaklanmaktadır. Genel bir değerlendirme yapıldığında istihdam üzerinde enflasyon oranlarının belirleyici bir etkisi olduğu görülmektedir.

Sonuç

İstihdam, emeğin üretim sürecinde yer almasıyla tanımlanabilecek dar bir konu değildir. Aksine istihdam, güçlü ve istikrarlı bir ekonomiye sahip olmak isteyen ülkelerin esas aldığı bir göstergedir. Teknolojik gelişmelerin yoğun olarak yaşandığı günümüzde, makroekonomik faktörlerin istihdam üzerindeki etkisi daha da önemli hale gelmiştir. Nitekim istihdam yaratmayan iktisadi büyümenin işsizlik gibi bir toplumsal soruna neden olması, uygulanan ekonomi politikalarının gözden geçirilmesini ve hatta değiştirilmesini zorunlu kılmaktadır.

Türkiye örneklemeden hareketle istihdam ile makro büyüklükler arasında ilişkiyi ortaya koyan çalışmanın sonuçları bahsedilen ilişkiyi ortaya koymaktadır. Çalışma, bu ilişkinin bütçe açıklarından istihdama, emek verimliliğinden istihdama ve TÜFE'den istihdama doğru tek yönlü olduğu belirlemiştir. Cari açık ile istihdam ve sanayi üretim endeksi ile istihdam arasında ise çift yönlü bir nedensellik ilişkisi olduğu buna karşılık reel ücret ile istihdam ve reel faiz ile istihdam arasında istatistiksel olarak anlamlı bir ilişkinin olmadığı analiz sonuçlarından elde edilmiştir.

Elde edilen ampirik sonuçlar, literatürde yer alan pek çok çalışma ile paralellik göstermektedir. Analiz sonuçları çerçevesinde özellikle enflasyon düzeyi ile istihdam arasındaki tek yönlü ilişki öne çıkmaktadır. Enflasyon düzeyinde meydana gelebilecek şokların istihdam üzerinde diğer makro büyüklüklere nazaran daha kalıcı etkiler yarattığı görülmektedir. Bu nedenle fiyat istikrarının, istihdam politikaları üzerindeki belirleyici etkisinin olduğu anlaşılmaktadır. Türkiye ekonomisinin temel sorunlarından olan cari açığında istihdam üzerindeki belirleyici etkisi önemini korumaktadır. Politika yapıcılarının fiyat istikrarı ve dış denge üzerindeki politikalarının emek piyasası üzerinde istikrar sağlayıcı bir etkisi bulunmaktadır.

İstihdam düzeyini arttırmaya yönelik politik argümanlar geliştirilirken kapsamlı bir makro ekonomik yaklaşım ile birliktelik ve uyum içermelidir. Analiz sonuçlarından hareketle istihdama yönelik öneriler şu şekilde sıralanabilir:

İktisadi büyümenin istihdam yaratmamasında, ücretleri düşürerek işgücü verimliliğinin yükseltilmesi kısmen rekabet üstünlüğünü sağlamaktadır. Buna karşın ekonominin dışa bağımlı ihracat ve yüksek dış ticaret açıkları ile beraber büyüyor olması istidam artışının ekonomik büyüme artışının gerisine düşmesine yol açmaktadır. Bu nedenle dış açıkların azaltılması istihdam artırıcı etki meydana getirecektir. Büyümeye yön verecek bir gösterge olarak dış ticareti artırıcı tedbirler artırılmalıdır.

Türkiye’de istihdamın sektörel yapısına bakıldığında diğer sektörlerle kıyasla hizmetler sektöründe çok daha fazla yeni iş imkânı olduğu görülmektedir. Bu nedenle, yatırımlarda eğitim, sağlık, turizm, finans ve bilişim gibi uzun dönemde istihdamın lokomotifi olan hizmet sektörlerine öncelik verilmelidir.

Bir ülkenin kalkınmasında itici gücün beşeri sermaye olduğu olgusundan hareketle, eğitime ayrılan pay artırılmalı ve eğitim istihdam ilişkisi güçlendirilmelidir. Eğitim istihdam ilişkisinin güçlendirilmesi için imalat sanayi ara elaman ihtiyacını karşılamaya yönelik eğitimlere ve kurumsal düzenlemelere öncelik verilmelidir. Türkiye’de gençlerin ve kadınların işgücüne katılımı artırılmalı, işe almada kadınlara ve gençlere yönelik pozitif ayrımcı uygulamalar yapılmalı, kadın istihdamında vergi yükü azaltılmalı ve çocuk, yaşlı, hasta bakımı gibi alanlarda istihdamı artırıcı sosyal hizmet politikaları yaygınlaştırılmalıdır.

Kaynakça

Afzal, M., & Hussain, I. (2010). Export-led growth hypothesis: Evidence from Pakistan. *Journal of Quantitative Economics*, 8(1), 130-147.

Aktan, C. C. (1990), “Çağdaş İktisadi Düşünceler”, Dokuz Eylül Üniversitesi İİBF Dergisi, Cilt:5, Sayı:1- 2, 211-230.

Aren, S. (2008),İstihdam, Para ve İktisadi Politika, İmge Kitabevi, İstanbul.

Balaylar, N. A. (2011). Reel Döviz Kuru İstihdam İlişkisi: Türkiye İmalat Sanayi Örneği. *Sosyoekonomi*, 16(16).

Bell, J. ve Mickiewicz, T. (2013), *Unemployment in Transition: Restructuring and Labour Markets in Central Europe*, Routledge, New York.

Bocutoğlu, E. (2012), *Karşılaştırmalı Makro İktisat Teoriler ve Politikalar*, Murathan Yayınevi, Ankara.

Bozkurt, H. Y. (2013), *Zaman Serileri Analizi*, Ekin Yayınevi, Bursa

Brooks, C. (2008). *Introductory Econometrics for Finance*, NewYok: Cambridge Univ. Press.

Çondur, F., & Bölükbaş, M. (2014). Türkiye’de İşgücü Piyasası ve Genç İşsizlik-Büyüme İlişkisi Üzerine Bir İnceleme. *Amme İdaresi Dergisi*, 47(2).

Davis D. & D. Weinstein (2001), “An Account of Global Factor Trade”, *American Economic Review*, 91(5), 1423-1453.

Dippel C., Gold R. & S. Heblich (2015), “Globalization and its (dis-) content: Trade shocks and voting behavior”, NBER Working Paper, 21812.

Egger, H. and Udo K.(2009), “Firm Heterogeneity and the Labour Market Effects of Trade Liberalization,” *International Economic Review* 50, 187-216.

Erdut, Z. (2004), *Liberal Eko. Politikaları ve Sosyal Politika*, Çalışma ve Toplum, 2(2), 1-27.

Fane, G. and P. Warr (2002), ”How Economic Growth Reduces Poverty,” *World Institute for Development Economics Research (WIDER) Discussion Paper No. 2002/19*, United Nations University Centre 53-70, Jingumae 5-chome, Shibuya-ku, Tokyo, Japan.

Hull, K. (2006), “An Overview of World Bank Analytical and Advisory Activities addressing the Labour Market and Employment, 2004-Present”, Mimeo, World Bank, Washington D.C.

Johansen, S. (1988). Statistical analysis of cointegration vectors. *Journal of economic dynamics and control*, 12(2-3), 231-254.

Johansen, S., & Juselius, K. (1990). Maximum likelihood estimation and inference on cointegration—with applications to the demand for money. *Oxford Bulletin of Economics and statistics*, 52(2), 169-210.

Kara, O., & Özdemir, N. A. (2016). Kredi Kanalı İle Aktarım: Bireysel Krediler Üzerine Bir

Uygulama. İktisadi ve İdari Bilimler Fakültesi Dergisi, 29.

Levi, M. D. (2014), *The Macroeconomic Environment of Business: Core Concepts and Curious Connections*, World Scientific Publishing Co Inc, Canada.

Lütkepohl, H. (2005), *New Introduction to Multiple Time Series Analysis*, Springer.
Matsusaka, J.G. ve Sbordone, A.M. (1995), "Consumer Confidence and Economic Fluctuations" *Economic Inquiry*, 33(2), 296-318.

Maddala, G. S., (2001) *Introduction to econometrics*. John Willey and Sons Inc.

Mucuk, M., & Alptekin, V. (2008). Türkiye'de Vergi ve Ekonomik Büyüme İlişkisi: VAR Analizi (1975-2006). *Maliye Dergisi*, 155, 159-174.

Nadeau, R. (2003), *The Wealth of Nature: How Mainstream Economics Has Failed the Environment*, Columbia University Press, New York.

Onaran Ö.(2000), Türkiye'de Yapısal Uyum Sürecinde Emek Piyasasının Esnekliği, *Toplum ve Bilim Dergisi*, Sayı: 86, Ay: Güz, İstanbul: Birikim Yayınları, 2000, s. 199-24

Özata, E., & Esen, E. (2010). Reel Ücretler ile İstihdam Arasındaki İlişkinin Ekonometrik Analizi, *Anadolu Üniversitesi, Sosyal Bilimler Dergisi*, Cilt/Vol. : 10 - Sayı/No: 2: 55-70

Pekin, Tefvik (2007), *Makro Ekonomi*, Zeus Kitabevi, İzmir.

Radwan, S. (1995), "Challenges and Scope for an Employment-Intensive Growth Strategy", in Joachim Von Braun (ed.), *Employment for Poverty Reduction and Food Security*, International Food Policy Research Institute (IFPRI), Washington D.C.

Sandalcılar, A. R. (2012). Türkiye'de Kağıt Tüketimi ile Ekonomik Büyüme Arasındaki İlişki: Eşbütünlük ve Nedensellik Analizi. *CÜ İktisadi ve İdari Bilimler Dergisi*, 13(2), 1-15.

Sandalcılar, A. R., & Yalman, İ. N. (2012). Türkiye'de dış ticaretteki serbestleşmenin işgücü piyasaları üzerindeki etkileri. *Eskişehir Osmangazi Üniversitesi İİBF Dergisi*, 7(2).

Sapancalı, F. (2007), "Türkiye'de İşgücü Piyasası, Sorunlar ve Politikalar", *TÜHİS İş Hukuku ve İktisat Dergisi*, 27/2-3.

Satchi, M. and J. Temple (2006), "Growth and Labour Markets in Developing Countries", Department of Economics, Discussion Papers, University of Bristol.

Sentürk, M., & Dücan, E. (2014). Türkiye'de Döviz Kuru-Faiz Oranı ve Borsa Getirisi İlişkisi: Ampirik Bir Analiz/The Relationship between Exchange Rate-Interest Rate and Stock Return in Turkey: An Empirical Analysis. *Business and Economics Research Journal*, 5(3), 67.

Şahin, H. (2002), *İktisada Giriş*, Ezgi Yayınları, Bursa.

Tarı, R., & Yıldırım, D. Ç. (2009). Döviz kuru belirsizliğinin ihracata etkisi: Türkiye için bir uygulama. *Yönetim ve Ekonomi: Celal Bayar Üniversitesi İİBF Dergisi*, 16(2), 95-105.

Taylor, L. (2004): *Reconstructing Macroeconomics. Structuralist Proposals and Critiques of the Mainstream*, Harvard University Press, Cambridge, Massachusetts.

Tucker, Irvin B. (2016), *Macroeconomics for Today*, Cengage Learning, Boston.

Türkay, Orhan (2005), *İktisada Giriş*, Anadolu Üniversitesi Yayını, Eskişehir.

Ünsal E. (2011), *Makro Ekonomi*, 9. Basım, Ankara: İmaj Yayınevi.

Vergil, H., & Ayaş, N. (2009). Doğrudan yabancı yatırımların istihdam üzerindeki etkileri: Türkiye örneği. *İktisat İşletme ve Finans*, 24(275), 89-114.

Yılmaz, Ö. G. (2005). Türkiye ekonomisinde büyüme ile işsizlik oranları arasındaki nedensellik ilişkisi. *Ekonometri ve İstatistik e-Dergisi*, (2), 63-76.