

TÜRKİYE'DE KENT SAKINLERİNİN GÜNDELİK YAŞAMLARINDAKİ SUÇA MARUZ KALMA RİSK ALGILARI ÜZERİNE BİR ARAŞTIRMA¹

Doç. Dr. Esra Banu SİPAHİ
Necmettin Erbakan Üniversitesi, Sosyal ve Beşeri Bilimler Fakültesi, Siyaset Bilimi ve
Kamu Yönetimi Bölümü
esbipahi@konya.edu.tr.

ÖZ

Günümüzde kent sakinlerinin karşı karşıya olduğu sorunlardan biri, suça maruz kalma risk algısı ve buna bağlı olarak yayılım gösteren suç korkusudur. Ulusal ve bölgesel güvenlik sorunlarıyla ilişkili olarak gündeme gelen terör vb. sorunlar, vatandaşları kamusal alanlardan uzaklaştırmakta, onların yaşam kaliteleri üzerinde olumsuz etkiler yapmakta ve kimi zaman da kentlileri evlerine hapsedmektedir. Bu noktada, kent sakinlerinin suça maruz kalma risk algılarının, onların gündelik yaşam pratiklerini biçimlendirdiğini ve bireysel olduğu kadar toplumsal sonuçlar da ürettiğini göz önünde bulundurmak gerekmektedir.

Bu bağlamda Türkiye kentleri, giderek insanların birbirine olan güveninin azaldığı, kentlilerin birbirini ötekileştirdiği, görmezden geldiği, hatta birbirinden korktuğu, kısacası ayrıştığı mekânlara dönüşmektedir. Buna karşın, kentleşmeye yön verecek yönetimlerin ve karar alıcıların ellerinde onlara yol gösterecek saha çalışmaları bulunmamaktadır. Bu eksiklikten yola çıkan çalışmada, Türkiye evreninde kent sakinlerinin suça maruz kalma risk algılarını belirlemeye yönelik olarak gerçekleştirilen bir alan araştırmasının bulguları analiz edilmektedir.

Anahtar Kelimeler: Suç korkusu, kent güvenliği, risk algısı, kentliler, gündelik yaşam, Türkiye

A Research on the Risk Perception of the Urban Dwellers in Turkey

Abstract

Today, risk perception and related to this perception, the 'fear of crime' is one of the problems that the urban areas face. Problems such as terror, etc. which arise in

¹ Bu çalışma, Necmettin Erbakan Üniversitesi Bilimsel Araştırma Projeleri Koordinatörlüğü'nce desteklenen, 141221005 no'lu, "Çok Boyutlu bir Fenomen Olarak Suç Korkusunun Türkiye Kentleri Üzerindeki Etkileri" başlıklı projeden üretilmiştir.

relation with national and regional security problems, keep the citizens away from public spaces, make negative impacts on their life quality and confine them to their houses. At this point, the risk perception of the urban dwellers causes not only the individual, but also the social results.

In this context, the cities of Turkey are being transformed into spaces in which the people do not trust each other and in which the people are estranged, disregarded and even afraid of each other. This results in the separation of living spaces. On the other hand, the decision makers and governors who are in charge of orienting the urbanization are lack of field work resources in hand to benefit from. Due to this absence, this paper is based on a field work research focusing on the effect of the risk perception of the urban dwellers in Turkey.

Keywords: Fear of crime, urban security, risk perception, urban dwellers, daily life, Turkey

1. GİRİŞ

İlk insanla birlikte başlayan kurallara karşı gelme davranışı, insanoğlunun gelişmesi, nüfusunun artması ve mobilize olmasıyla süregelen; böylelikle “suç” bir olgu olarak, tarihin her döneminde varlığını farklı görünümüleriyle ve farklı etkileriyle devam ettirmiştir.

Suçun “görünen”in dışında bir de “görünmeyen”, ancak etkileri çok daha yıkıcı olabilen maliyetleri vardır. Suçun toplumda yarattığı güvensizlik duygusu ve buna bağlı olarak ortaya çıkan suç korkusu, katlanılmak durumunda kalınan maliyetlerin başında gelmektedir.

Moderniteyle birlikte gelişen kentleşme süreçleri de güvensizlik algısını artırmış, suç korkusunu körüklemiştir. Özellikle kente gelen göçmenlerin çoğu zaman ekonomik, mekânsal ve toplumsal olarak kentlileşememeleri ve bunun sonucu olarak, kentin çöküntü alanlarında ya da kent dışında oluşturdukları yoksul mahallelerde kendi gettolarını oluşturmaları, bu alanların gerek fiziksel, gerekse toplumsal olarak barındırdığı sorunlar, bazı kentsel mekânların sıklıkla suç ve şiddetle anılmaları sonucunu doğurmuştur. Ancak, günümüzün kozmopolit kentlerinin diğer bölgelerinde de (nitelikli konut alanları vb.) suç oranlarının artması ve suçların çeşitlenmesi söz konusudur. Özellikle tanınmama ya da izini kaybettirme gibi avantajlar (Derdiman, 2010: 55), kenti suçlular açısından ayrıca bir cazibe alanı haline getirmektedir.

Öte yandan, kent yalnızca yoksullar ya da suçlular açısından değil, nitelikli, vasıflı ve sosyoekonomik düzeyi yüksek kesimler için de bir çekim

merkezidir. Bu kesimler içinde de suç eğilimli kişiler mevcuttur. Servetine servet katmak isteyenlerin, psikolojik tatminsizlik yaşayanların ya da genetik olarak suç eğilimli olan beyaz yakalıların işledikleri suçlar da, kente özgü suçlar olarak farklı biçimlerde ortaya çıkmaktadırlar. Kentlerde çeşitlenen bu suç biçimleri ve istatistiksel olarak suç oranlarının kentlerdeki belirgin artışı, toplumsal bir fenomen olarak suç korkusunun kent ölçeğinde ele alınmasının gerekliliğini gündeme getirmektedir.

Yukarıda dile getirilen gereklilikten yola çıkan bu çalışma, benzer sorunlarla yüzleşmek durumunda olan Türkiye kentlerinde yaşayanların gündelik yaşam pratiklerini biçimlendiren ve bireysel olduğu kadar toplumsal sonuçlar da üreten suç maruz kalma risk algısının boyutları hakkında bir analiz yapabilmek amacıyla kaleme alınmıştır.

2. SUÇ KORKUSU VE SUÇA MARUZ KALMA RİSK ALGISI

Kısaca “suçtan mağdur olma korkusu” olarak da ifade edilen suç korkusu, dar anlamda “tehlike beklentisinden kaynaklanan endişe/kaygı duygusu” (Warr, 2000: 452) olarak tanımlanır. Geniş anlamda ise “bireysel ve toplumsal süreçleri kapsayan, güvensizlik duygusunun yapısı” olarak tanımlanmaktadır (Kul, 2012: 29-30;). Üzerinde uzlaşmış bir tanım olmamakla birlikte, yazında suç korkusu çeşitli boyutlarıyla ele alınarak tanımlanmaktadır (Uludağ ve Dolu, 2013). Çalışmanın kapsamı gereği bu ayrıntılı tanımlara yer verilmeyecektir.

Ancak, suç korkusuna ilişkin kavramsal birtakım nüans farklılıklarına burada kısaca yer vermek gerekmektedir. Suç korkusuna ilişkin tanımlamalar, suç korkusunun; algısal, duygusal ve davranışsal olmak üzere üç temel bileşenden oluştuğunu ortaya koymakta ve korkunun üç bileşenini birbirinden ayırmaktadır. Korkunun algısal boyutu, risk algılarının oluştuğu mantıksal düşünme sürecini içerirken, duygusal boyut korku ile ilişkilendirilen duygulara, davranışsal boyut ise bir suç eylemi ile karşılaşıldığında verilen fiziksel tepkilere vurgu yapmaktadır (Franklin, T.W., Franklin, C.A. ve Fearn, 2008: 205)

Algısal boyut, risk algısı (perceived risk), duygusal boyut suç korkusu (fear of crime), davranışsal boyut ise kısıtlanmış davranış (constrained behaviour) olarak adlandırılmaktadır. Bu noktada Öztürk vd. (2016: 1491) şu yorumu yapmaktadırlar: *“Suç korkusunun doğru biçimde ölçülmesi, bu üç boyutun birbirinden ayrılmasıyla mümkündür. Oysa araştırmalarda bilhassa risk algısı ile suç korkusu birbirine karıştırılmıştır. Bu durum suç maruz kalma*

korkusunun çalışıldığı ilk dönemlerde daha bariz görülmektedir. İlk dönem çalışmalarda suç korkusunu kavramlaştırırken daha çok algısal boyutun ön plana çıktığı, kavramın insanların kendi güvenlikleri ile ilgili genel kaygıları olarak tanımlandığı görülmektedir. Oysa bireylerin kendi güvenlikleri ile ilgili hissettikleri kaygı daha çok bireyin riski nasıl algıladığı ile alakalıdır. Bireyin risk ile ilgili yargısı onun korkmasını gerekli kılmamaktadır. Birey suça maruz kalma riskinin yüksek olduğunu düşünse bile bu düşünce onun korkmasına neden olmayabilir. Korku daha çok muhtemel bir tehlike karşısında insanda bazı fiziksel değişimleri harekete geçirmektedir. Korkan insanın vücudunda adrenalin salgılanmakta ve adrenalin bireyin kendini savunması için ona cesaret vermektedir. Ancak bu farklılık göz ardı edilmiş, bu dönemde araştırmacılar bireylerin risk algısını ölçmelerine karşın ısrarla suç korkusunu ölçtüklerini iddia etmişlerdir.”

Bu kavramsal nüans farklılıkları göz önünde bulundurulmakla birlikte (ve bu tür eleştirilere uğramak pahasına) bu çalışmada zaman zaman “risk algısı” kavramı “suç korkusu” ile karşılanmıştır. Bunun nedeni, algı ölçmeye yönelik nicel araştırmalarda sözü edilen davranışsal, psikolojik ya da fiziksel tepkilerin ölçülmesinden ziyade mevcut durumun genel bir fotoğrafını çekmeye yarayacak istatistiksel verilere erişilmesinin amaçlanmasıdır.

3.TÜRKİYE’NİN KENTLEŞME DENEYİMİNDE RİSK ALGISININ DEĞİŞİMİ

Türkiye’de 1950’li yıllardan itibaren hız kazanan kentleşme ve kentlerin kalabalıklaşması ile orantılı olarak suç oranlarındaki artış, güvensizlik, yabancılaşma, ayrışma gibi sorunları da beraberinde getirmiştir. Özellikle 1980’lerden itibaren pek çok ülkede olduğu gibi Türkiye’de de uygulamaya konulan neo-liberal politikalar, kentlerdeki gelir dağılımı eşitsizliklerini belirginleştirmiş ve kutuplaşmayı artırmıştır. Bu kutuplaşma, kentlerde göreceli yoksunluğun suç oranlarının artmasına ve “öteki”ne karşı duyulan güvensizlik, endişe ve öfke gibi duyguların körüklenmesine ve toplumda suça maruz kalma risk algısının belirgin biçimde yaygınlaşmasına neden olmuştur.

Bu durum, kentlileri mekânsal anlamda da birbirinden ayırtmış, kentsel kamusal alanları yeniden biçimlendirmiş, özellikle de yaşam alanlarını birbirinden uzaklaştırmıştır. Özellikle neo-liberal politikaların kentleri dönüştürücü etkilerinden biri olarak gündeme gelen güvenli konut alanları, önce üst sınıfların yaşam alanları olarak belirmiş, ardından orta sınıfın da konut ve yaşam alanı tercihlerini yönlendirmiştir. Bu anlamda “gönüllü gettolarına” çekilen kesimler, kentin genelinden ayrışma ve kendini kentsel kamusal

alanlardan yalıtma eğilimine girmişlerdir (Sipahi, 2011). Diğer taraftan, kendini yoksul yaşamlarından kurtaramayan kesimler de giderek suça ya da istenmeyen durumlara kolaylıkla tanıklık edilebildiği mahallelerde yaşamını sürdürmek zorunda bırakılmıştır. Buna bir de “kentsel dönüşüm” uygulamalarının yerinden edici etkileri eklenmesinde, söz konusu kesimler için risk çok daha farklı görünüşleriyle gündeme gelmiştir.

Türkiye kentlerindeki dönüşüme ilişkin olarak yukarıda dile getirilen sorunlara, bir de son yıllarda Suriyeli mülteciler ve kentlerde artan terör olayları¹ eklenmiştir. Bu bağlamda, suça maruz kalma risk algısının arttığı ve suç korkusunun günümüzde Türkiye’de hemen her kesimden kent sakininin yüzyüze olduğu yaygın bir sorun olduğunu ifade etmek yanlış bir tespit olmayacaktır.

4. ALAN ARAŞTIRMASI

Çalışmanın bu bölümünde, günümüzün çeşitlenen ve büyüyen kentleşme sorunlarıyla baş etmek durumunda olan Türkiye’deki kentlilerin, suça maruz kalma risk algılarının ölçülmesine yönelik olarak gerçekleştirilen bir alan araştırmasına yer verilmektedir.

4.1. Araştırmanın Amacı, Yöntemi, Evreni ve Örneklemi

Bu araştırma, günümüzde yaşanmakta olan “dünyanın kentleşmesi” sürecinden, toplumların ve bireylerin çeşitli biçimlerde etkilendiği düşüncesinden yola çıkarak; bu etkilerden biri olan suça maruz kalma risk algısı üzerine odaklanmaktadır. Kente aidiyet duygusunu zedelemesinden, yaşam kalitesi ve memnuniyetini düşürmesinden, günlük yaşamın sınırlandırmasından, kişinin diğer insanlara şüphayla bakmasına, kimi kentsel alanları kullanmaktan kaçınmasına, hatta dışarı çıkamamasına kadar birçok kentsel, toplumsal, hatta yaşamsal sonuç üreten risk algısının, Türkiye’de kentlerde yaşayan bireylerin gündelik yaşam pratikleri bağlamında ölçülmesi, bu çalışmanın temel amacıdır.

¹ Konuya ilişkin en güncel veri, IPSOS-MORI Araştırma Şirketi’nin dünyadaki ülkeleri kapsayan bir korku haritası çalışması olan “What Worries the World” başlıklı araştırmada yer almaktadır. Buna göre, Türkiye’de %76 oranında insanın “terör saldırısına uğramaktan korktukları” (en yüksek düzeyde korku hissedilen ülke) belirlenmiştir (www.ipsos-mori.com, 13.10.2016). Benzer bir oran (%81,4), bu çalışmanın üretildiği Proje kapsamında da bulgulanmıştır (Ayrıntılı bilgi için Bkz. Sipahi, 2016: 130).

Araştırmada niceliksel anket yönteminden yararlanılmıştır. Veri toplama aracı olarak tam yapılandırılmış bir anket formu kullanılmıştır. Anket çalışması, 22 Şubat - 9 Mart 2016 tarihleri arasında belirlenen örneklem planı doğrultusunda toplam yirmi altı kent merkezinde gerçekleştirilmiştir.

Anket çalışmasının kapsamı, Türkiye Cumhuriyeti sınırları içinde bulunan tüm kentlerdir. Araştırmanın evrenini Türkiye sınırları içerisinde yaşayan ve 18 yaşını doldurmuş Türkiye Cumhuriyeti vatandaşları oluşturmaktadır. Örneklem seçiminde kent merkezleri esas alınmıştır. Kentler, “İstatistikî Bölge Birimleri Sınıflandırması (İBBS - NUTS)” esas alınarak belirlenmiştir. Anket çalışması Düzey 2’de yer alan yirmi altı il, seksen üç ilçe ve toplam üçyüzdoksandört mahallede, 2000 katılımcı ile yüz yüze görüşme yöntemiyle saha çalışması gerçekleştirilmiştir.

Büyükşehir Belediyesi bulunan illerin merkez ilçelerinde¹, büyükşehir belediyesi bulunmayan illerde ise merkez ilçelerde ve 2014 yılı Adrese Dayalı Nüfus Kayıt Sistemi nüfus yoğunluğuna göre belirlenen mahalleler² örneklem olarak seçilmiştir. Yerleşim birimlerinin tespitinden sonra, belirlenen mahallelerde hangi sokaklarda veya caddelerde anketin uygulanacağı rastsal (*random*) yöntemle seçilmiştir. Görüşülecek katılımcıların belirlenmesinde olasılıklı örneklemeden vazgeçilmiş, cinsiyet ve yaş kotaları uygulanmıştır.

4.2. Araştırma Bulguları

Çalışmanın bu bölümünde, Türkiye’de kentlilerin suça maruz kalma risk algılarını analiz edebilmek için tasarlanan anket çalışmasından elde edilen bulgulara yer verilmektedir.

4.2.1. Örneklem Grubunun Demografik Özelliklerinin Analizi

Araştırma, örneklem olarak belirtilen 26 kentte yaşayan toplam 2000 kişi ile görüşülerek gerçekleştirilmiştir. Çalışmaya katılan örneklem grubunun sosyo-demografik özelliklerini belirleyebilmek amacıyla yöneltilen sorulardan ilki, katılımcıların cinsiyet dağılımını belirlemeye yönelik olmuştur.

¹ Çalışmada kullanılan “Merkez ilçe” kavramı, 6360 Sayılı yasal düzenleme öncesinde “merkez ilçe” olarak adlandırılan ilçeler için kullanılmaktadır.

² Örneklem kapsamına alınan ilçelerde kaçır mahallenin örnekleme dâhil edileceği, ilçe merkezinin nüfus yoğunluğuna göre belirlenmiştir.

Tablo 1. Örneklem Grubunun Cinsiyet Dağılımı

Cinsiyet	Sayı	%
Kadın	994	49,7
Erkek	1006	50,3
TOPLAM	2000	100,0

Tablo 1’de görüldüğü gibi, örneklem grubunun %49,7’si “kadın”; %50,3’ü “erkek”tir. Katılımcılar cinsiyet açısından değerlendirildiğinde, 2015 yılı Adrese Dayalı Nüfus Kayıt Sistemi cinsiyet verilerine göre Türkiye evrenini yansıtmaktadır.

Tablo 2. Örneklem Grubunun Yaş Dağılımı

Yaş	Sayı	%
18-24	582	29,1
25-34	589	29,5
35-44	427	21,3
45-59	314	15,7
60 ve üstü	88	4,4
TOPLAM	2000	100,0

Tablo 2’ye göre örneklem grubunun yaş dağılımları; 18-24 yaş arası %29,1; 25-34 yaş arası %29,5; 35-44 yaş arası %21,3; 45-59 yaş arası %15,7; 60 ve üzeri yaş %4,4 biçimindedir. Bu dağılım değerlendirilirse, örneklem grubunun genç bir profile sahip olduğu ifade edilebilir. 2015 yılı Adrese Dayalı Nüfus Kayıt Sistemi yaş verilerine göre Türkiye’de “yaşlı nüfus” olarak adlandırılan 65 yaş ve üzeri nüfusun, toplam nüfus içindeki oranı %8,2’dir. Yaş dağılımı açısından gençlerin örneklem grubunda çoğunluğu oluşturması bu çalışma açısından anlamlıdır, çünkü bilindiği gibi Türkiye’de kentsel nüfusun önemli bir bölümünü aktif, çalışma yaşında genç nüfus oluşturmaktadır. Kırdan doğup büyüyen bireyler de, kırsal iticiliği ve kentin çekiciliği nedeniyle, kente göç etmektedirler (Keleş, 2015). Bu durum da kentli nüfusun daha çok gençlerden meydana gelmesi sonucunu doğurmaktadır.

Tablo 3. Örneklem Grubunun Medeni Durumu

Medeni Durum	Sayı	%
Evli	992	49,6
Bekâr	924	46,2
Eşinden ayrı	20	1,0
Boşanmış	34	1,7
Eşi vefat etmiş	30	1,5
TOPLAM	2000	100,0

Kentsel nüfus bağlamında değerlendirildiğinde, örneklem grubunun medeni durumlarının oldukça dengeli dağıldığı görülmektedir. Buna göre katılımcıların %49,6'sı “evli”, %46,2'si “bekâr”, % 4,2'sinin ise “eşinden ayrı”, “eşi vefat etmiş” ya da “boşanmış” olduğu görülmektedir.

Tablo 4. Örneklem Grubunun Eğitim Durumu

Eğitim Durumu	Sayı	%
Okur-yazar	18	0,9
İlkokul	282	14,1
Ortaokul	280	14,0
Lise	849	42,4
Üniversite	519	26,0
Yüksek lisans	44	2,2
Doktora	8,0	0,4
TOPLAM	2000	100,0

Örneklem grubunun sosyal statülerini belirleyebilmek amacıyla ilk olarak eğitim düzeyleri sorgulanmıştır. Eğitim durumları bağlamında örneklem grubunun; %0,9'unun “okur-yazar”, %14,1'inin “ilkokul mezunu”, %14'ünün “ortaokul mezunu”, %42,4'ünün “lise mezunu”, %26'sının “üniversite mezunu”, %2,2'sinin “yüksek lisans” ve %0,4'ünün “doktora” mezunu oldukları görülmektedir. Katılımcıların eğitim durumuna göre dağılımı incelendiğinde en yüksek dağılımın “lise mezunu” olduğu görülmektedir.

Tablo 5. Örneklem Grubunun Meslek Dağılımı

Meslek	Sayı	%
Devlet memuru	151	7,6
İşçi	333	16,7
Özel sektör çalışanı	302	15,1
Öğretmen/öğretim üyesi	40	2,0
Kamuda orta/üst düzey yönetici	14	0,7
Özel sektörde orta/üst düzey yönetici	20	1,0
Tüccar/iş adamı/sanayici	22	1,1
Küçük esnaf/zanaatkar	169	8,5
Serbest meslek erbabı(avukat doktor,müh. Vb)	58	2,9
Çiftçi/ziraatçı	4	0,2
Emekli	90	4,5
Öğrenci	415	20,8
İşsiz	57	2,9
Ev hanımı	325	16,3
TOPLAM	2000	100,0

Diğer bir sosyal statü göstergesi olarak, örneklem grubuna meslekleri sorulmuştur. Katılımcıların meslek gruplarına göre dağılımları incelendiğinde; en yüksek oranı %20,8’le “üniversite öğrencileri” oluşturmuştur. Çalışmanın kapsamını kentsel nüfus oluşturduğundan, bu oranın yüksek olması araştırma öncesinde de öngörülmüştür. Bu oranı %16,7 ile “işçiler” ve %16,3 ile “ev hanımları” izlemektedir. Örnekleme sırasıyla; %15,1’lik bir oran ile “özel sektör çalışanları”; %8,5 ile “küçük esnaf/zanaatkârlar”; %7,6 ile “devlet memurları”; %4,5 ile “emekli”ler, %2,9 ile “işsizler” ve yine %2,9 ile “serbest meslek erbabı”; %2 ile “öğretmenler veya öğretim üyeleri”; %1,1 “tüccarlar, iş adamlar veya sanayiciler”; %1 ile “ özel sektörde orta/üst düzey yöneticiler”; %0,7 ile “kamuda orta-üst düzey yöneticiler” ve kentsel alanda beklenileceği üzere çok düşük bir oranını (%0,2’sini) “çiftçi, ziraatçı veya hayvancılar” oluşturmuştur. Bu durum, katılımcıların herhangi bir meslek grubunda yoğunlaşmadığı, dağılımın dengeli olduğunu göstermektedir.

Tablo 6. Örneklem Grubunun Gelir Dağılımı

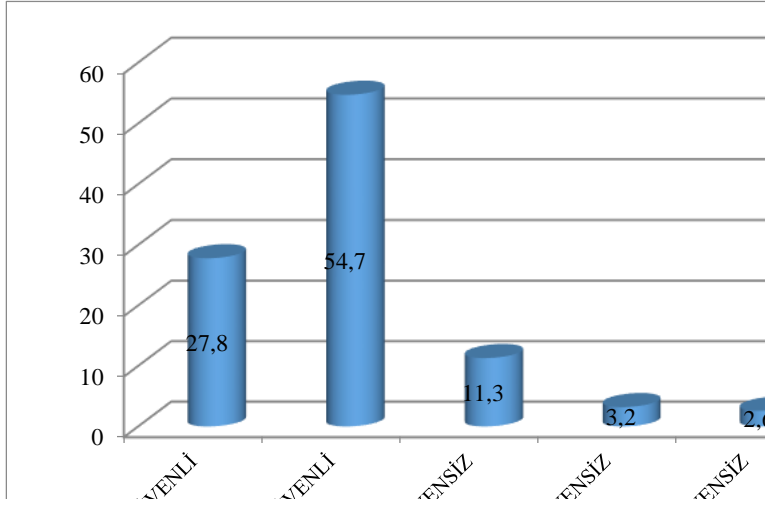
Gelir Dağılımı	Sayı	%
0-2000 TL	600	30,0
2001-4000 TL	622	31,1
4001-6000 TL	246	12,3
6001 TL ve üzeri	59	2,9
Cevap Yok	473	23,7
TOPLAM	2000	100,0

Örneklem grubunun gelir dağılımları incelendiğinde; 2000 TL ve altı gelir beyan eden katılımcıların oranı %30 ve bu orana yakın bir oranda (31,1) katılımcının 2001-4000 TL gelir aralığında oldukları görülmektedir. Bu dağılım, toplam denek sayısının %60'ına tekabül ettiği için, gelir dağılımında orta ve alt gelir grubunun ağırlıkta olduğu görülmektedir. Gelirinin 4001-6000 TL aralığında olduğunu belirten katılımcıların oranı %12,3 ve gelirinin 6001 TL ve üzeri olduğunu ifade edenlerin oranı da %2,9'dur. Buna karşın katılımcıların önemli bir oranı (%23,7) gelir durumlarını beyan etmektен çekinmişlerdir. Bu durumu iki açıdan yorumlamak olasıdır. Bunlardan ilki, kişilerin gelir beyan etme noktasında çekinmeleridir. Özellikle kentlerde varlıklı kesimlerin önemli bir bölümünün –büyük olasılıkla suç korkusu nedeniyle- gelirlerini ifade etmektен kaçındıkları bilinmektedir. Ancak, katılımcıların gelir düzeyleri net bir biçimde tespit edilemeyeceği gibi, gelirlerini neden beyan etmediklerinin tespit edilmesi güçtür. Öte yandan, kimi katılımcıların da işsiz olduğu, düzenli geliri olmadığı ya da geliri çok düşük olduğu için cevap vermemiş olma olasılığı mevcuttur.

4.2.2. Örneklem Grubunun Gündelik Kentsel Yaşam Pratiklerine İlişkin Risk Algılarının Analizi

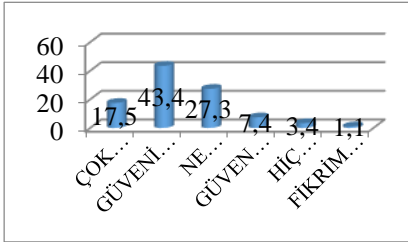
İnsanların gündelik yaşamlarının başlangıç noktası evleridir. İnsanların önemli bir bölümü evlerinde kendilerini güvende hissederler. Bu noktada kişinin risk algısının evinde en az düzeyde olması beklenir. Ancak, kentleşmenin getirdiği yoğun göç ve işsizlik vb sorunlar, özellikle, evden hırsızlık ya da evde saldırıya uğrama olaylarında artışa neden olmakta, bu durum da kişinin kendini en güvende hissetmesi gereken evinde huzursuz ve endişeli hale getirebilmektedir. Bu endişe üzerinde kişinin incinebilir ya da savunmasız oluşu da etkili olmaktadır. Konuya ilişkin olarak, örneklem grubuna “*Evinizde yalnızken kendinizi güvende hisseder misiniz*” sorusu sorulmuştur.

Grafik 1. Örneklem Grubunun Evde Yalnızken Güvende Hissetme Durumu



Yüksek bir oranda katılımcı (%82,5) evde yalnızken “güvende hissettiğini” belirtmiştir. Evde yalnızken güvensiz hisseden katılımcı sayısı oldukça düşüktür (%5,8). Buna karşın “ne güvenli ne güvensiz” cevabını veren katılımcı sayısı %11,3’tür ve bu cevabı veren katılımcıların bir miktar suç korkusu taşıdıkları sonucuna varılabilir.

Grafik 2. Örneklem Grubunun Komşulara Duydukları Güven

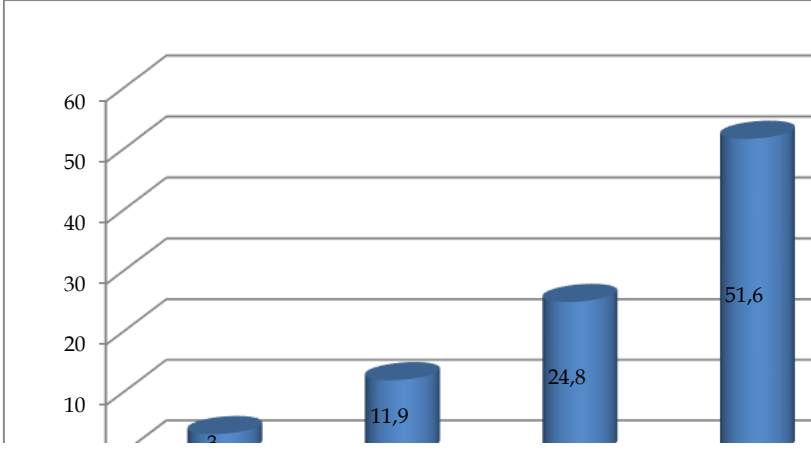


Kentlilerin gündelik yaşamlarında komşularıyla kurdukları ilişkiler, onların risk algılarını azaltan bir etki yapmaktadır. Güçlü sosyal kontrolün varlığı “geleneksel mahalleye” özgüdür. Bu da suç işleme olasılığını azaltmaktadır. Örneklem grubunun mahalle sakinlerine duydukları güven düzeyini belirlemek amacıyla, “*Komşularınıza ne kadar güvenirsiniz?*” sorusu yöneltilmiştir. Grafik 2’de görüldüğü gibi, katılımcıların %60,9’u “*komşularına güvendiğini*” dile getirmiştir. Bu oran, kentlerin büyümesiyle komşuluk ilişkilerinin zayıflaması gündemde olan bir durum olmakla birlikte, henüz güven ve dayanışma gibi duyguların yitirilmediğini, diğer bir anlatımla, bir biçimde Türkiye kentlerinde komşuluk ilişkilerinin güven temeline dayandığını göstermektedir.

Buna karşın, örneklem grubunun %10,8’i de “*komşularına güvenmediğini*” belirtmiş; %27,3 oranında katılımcı da “*ne güvenirim ne güvenmem*” demiştir. Yaşanılan süreçte, tıpkı değerlerde aşınma yaşandığı gibi, toplumsal güvenin en temel belirleyicilerinden biri olarak, komşulara güven konusunda önemli bir aşınmanın yaşandığı sonucuna varılabilir. Her ne kadar komşularına güvenen katılımcıların oranı %60 civarında olsa da, komşularına karşı güven problemi yaşayanların oranı (%40) azımsanamayacak düzeydedir.

Öte yandan, kent sakinlerinin gündelik yaşam pratikleri içinde, mahalle ve komşuluk ilişkileri kadar kentsel hareketlilik de önemli bir yere sahiptir. Kentin güvenli bir yer olarak algılanmasına yönelik olarak neredeyse tüm çalışmalarda sorulan sorulardan biri; “*gece vakti dışarı çıkmak için kenti güvenli bulunup bulunmadıkları*” sorusudur. Genel olarak suç oranlarına ilişkin veriler incelendiğinde, gündüz vakti geceye oranla daha fazla suç işlendiği bilinmekle birlikte, insanlar kendilerini daha çok gece/akşam saatlerinde tedirgin hissetmektedirler.

Grafik 3. Örneklem Grubunun Kenti Gece Vakti Dışarı Çıkmak İçin Güvenli Bulma Durumlarına İlişkin Algıları



Örneklem grubunun önemli bir bölümü (%60,4) kenti gece dışarı çıkmak için güvensiz bulduğunu ifade etmiştir. Buna bir de çekimsiz kalanların oranı (%24,8) eklendiğinde, katılımcıların önemli bir bölümünün (%85,2) aslında kenti gece “güvenli” bulmadıkları sonucuna varılabilir. Yaşadıkları kenti gece “güvenli” bulanların oranı % 11,9 iken, “çok güvenli” cevabını verenlerin oranı sadece %3’tür. Bu oranlar, beklenildiği gibi gece vakti insanların kendilerini kentte güvende hissetmediklerini göstermektedir.

TÜİK’in 2014 yılında yapmış olduğu Yaşam Memnuniyeti Araştırması’nda katılımcılara *yaşadıkları çevrede gece yalnız yürürken hissettikleri güvenlik algıları* sorulmuş, buna göre; %9,1’i *çok güvenli* bulduğunu, %50,9’u ise *güvenli* bulduğunu belirtmiştir. Benzer bir çalışma da Sipahi ve Örselli (2016) tarafından 2014 yılında Türkiye evreninde gerçekleştirilmiş, *gece dışarı çıkarken güvende hissetme durumu* sorgulanmıştır. Katılımcıların %46,6’sı “güvende hissetmediklerini” belirtmişlerdir. Güvende hissettiklerini belirtenlerin oranı ise % 32,9’dur. Bu durum, aradan geçen kısa zamana karşın, kişilerin güvenlik algılarında zaman içinde belirgin bir azalma olduğu izlenimini vermektedir.

Kuşkusuz kentsel hareketliliğe ilişkin risk algısının ölçülmesi için toplu ulaşımın kullanılması da önemli bir veridir. Özellikle gece vakti toplu ulaşım pek çok metropolde “tehlikeli” olarak algılanmakta ve bu durum kentsel hareketliliği olumsuz yönde etkilemektedir. Gerçekten de Paris, New York, Londra gibi büyük metropollerde geceleri metro vb. taşıma araçlarına ait

terminaller veya duraklar evsizlerin, madde bağımlılarının mekanı haline gelmektedir. Bu durum, insanlarda tedirginliğe yol açmakta; onları gece vakti toplu ulaşım kullanımı noktasında sınırlandırmaktadır. Bu bağlamda Türkiye’de böyle bir güvensizlik algısının olup olmadığını ölçmeye yönelik olarak, örneklem grubuna “*Gece/akşam toplu ulaşım araçlarına binmekten tedirgin olur musunuz?*” sorusu yöneltilmiştir.

Tablo 7. Örneklem Grubunun Yaşanılan Kentte Gece Toplu Taşıma Araçlarına Binmekten Tedirgin Olma Durumu

<i>Toplu Taşıma Aracı Kullanma</i>	<i>Sayı</i>	<i>%</i>
Gece/akşam toplu taşıma aracına binmem	115	5,8
Evet	627	31,4
Hayır	1221	61,1
Fikrim yok	37	1,8
Toplam	2000	100,0

Tabloda 7’de görüldüğü gibi, katılımcıların çok önemli bir bölümü (%61,1) geceleri toplu taşıma araçlarına binmekten *tedirgin olmadıklarını* ifade etmişlerdir. Bu bulgu ilginçtir, çünkü gece vakti dışarı çıkma noktasında belirgin bir güvensizlik algısı taşımalarına karşın, katılımcıların toplu taşıma araçlarında görel olarak güvende hissetmeleri söz konusudur. Çalışmanın ilerleyen bölümünde yer verilen Grafik 6’da görüleceği üzere, kent sakinlerinin en çok çekindikleri alanlar cadde ve sokaklar olduğundan, kent sakinlerinin gece vakti “yürümekle ilgili” risk algılarının daha yüksek olduğu çıkarımında bulunmak olanaklıdır. Buna karşın, örneklem grubunun %5,8’i de akşam/gece saatlerinde toplu taşıma aracına *hiç binmediklerini*, %31,4’ü ise toplu ulaşım araçlarına binerken *tedirgin olduklarını* ifade etmişlerdir. Esasen önemli bir oranda katılımcının da (% 37,2) gece vakti toplu taşıma araçlarını kullanmaktan kaçındıkları görülmektedir.

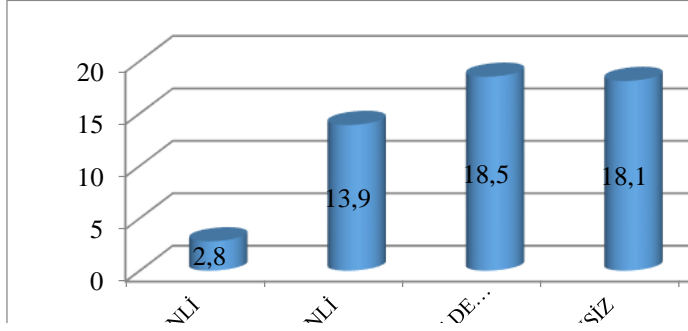
Tablo 8. Örneklem Grubunun Cinsiyete Göre Gece Toplu Taşıma Araçlarına Binmekten Tedirgin Olma Durumunun Analizi

Gece Toplu Taşıma Araçlarına Binmekten Tedirgin Olma		<i>Evet</i>	<i>Hayır</i>	<i>Fikrim yok</i>	<i>TOPLAM</i>
Kadın	N	509	398	22	929
	%	54,8	42,8	2,4	100
Erkek	N	118	823	15	956
	%	12,3	86,1	1,6	100
Toplam	N	627	1221	37	1885
	%	33,3	64,8	2,0	100

Örneklem grubunun cinsiyete göre gece toplu taşıma araçlarına binmekten tedirginlik yaşamaları durumunun değişkenlik gösterip göstermediğine ilişkin olarak yapılan istatistiksel analizde anlamlı bir ilişki olduğu görülmektedir. Buna göre, kadınların %54,8'i, erkeklerinse yalnızca %12,3'ü gece toplu taşıma araçlarına binmekten *tedirgin olduklarını* belirtmişlerdir. Bu bulgu, Sipahi ve Özsoy (2015: 205-206)'un çalışmasıyla da desteklenebilir. Gazi Antep örneğinde gerçekleştirilen çalışmaya katılan 1004 kadın katılımcının %48,8 gibi önemli bir oranı *gece toplu ulaşım kullanmadığını* belirtmiş, gece toplu ulaşım araçlarını kullanan 514 katılımcının da %66'sı *tedirgin olduğunu* ifade etmiştir. Görüldüğü gibi -toplumsal cinsiyet algısının da etkisinin göz önünde tutulması gerekliliği bulunmakla birlikte- hissettikleri risk algısının kadınları toplu ulaşım araçlarına binmekten alıkoyduğu ve bu alanda erkeklerden belirgin bir biçimde farklılaştıkları ifade edilmelidir.

Gündelik yaşam pratiklerinden birini de kentsel hareketliliğin bir aracı olarak otomobil kullanımı oluşturmaktadır. Örneklem grubu içinden 1128 kişi otomobil kullandığını belirtmiştir. Bu rakam Türkiye'de kentlerde otomobil kullanımının yaygın bir durum olduğunu göstermektedir. Otomobil kullanımı, toplu taşıma araçlarından daha izole olduğu için, "daha güvenli" olarak algılanmakla birlikte, trafik mağdanelarının tacizi noktasında sürücüler çeşitli problemler yaşayabilmekte, hatta kazalar yapabilmektedirler. Ancak bu tür kazalara ilişkin sağlıklı istatistiksel verilere erişilememektedir. Konuya ilişkin olarak örneklem grubuna; *Araba kullanıyorsanız trafikte (araba kullanırken) kendinizi yeterince güvende hissediyor musunuz?* diye sorulmuştur.

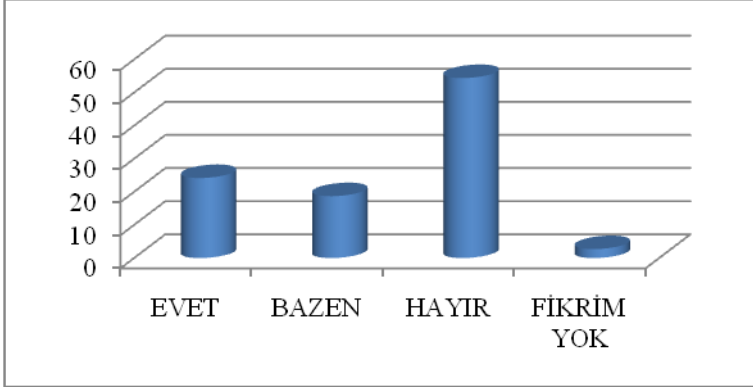
Grafik 4. Örneklem Grubunun Otomobil Kullanırken Güvende Hissetme Durumu



Grafik 4'te görüldüğü gibi, otomobil kullanan 1128 katılımcının trafikte kendilerini güvende hissetmedikleri açıkça görülmektedir. “Güvende” hissettiğini belirtenlerin oranı yalnızca %29,4’tür. Katılımcıların %32,8’lik bir oranı “ne güvenli ne güvensiz” olduğunu belirtmişlerdir. Bu cevabı her an bir olumsuzluk yaşama olasılıklarını gözden uzak tutmadıkları biçiminde okumak olanaklıdır. “Güvende hissetmediğini” belirtenlerin oranı ise %37,8’dir. Bu verilerden yola çıkarak, risk algısı açısından daha güvenli olduğunu varsayılan otomobilin de kent sakinleri tarafından güvenli bir araç olarak algılanmadığı sonucuna ulaşılabilir.

Konunun diğer bir boyutunu da otoparklar oluşturmaktadır. Otoparklar, tasarımına göre kişilerin risk algısını etkileyebilen yerlerdir. Ancak çoğu zaman çok büyük ve ıssız, karanlık ya da bakımsız olmaları vb. sebeplerle, otoparkların “ürkütücü” yerler olarak nitelendirilmeleri söz konusu olmaktadır. Bu nedenle, çalışma kapsamında katılımcılara; “Size ya da ailenize ait arabanızı bir otoparka park ettiğinizde tedirgin olur musunuz?” sorusu yöneltilmiştir.

Grafik 5. Örneklem Grubunun Kapalı Otoparkta Tedirgin Olma Durumu



Örneklem grubunun kendisi ya da ailesi otomobil sahibi olanlarından (1128 kişi) önemli bir oranı %54,4'ü kapalı otoparklarda “*tedirgin olmadıklarını*” belirtmişlerdir. Örneklem grubunun %24,2'si ise “*tedirgin olduklarını*” belirtirlerken, %18,7'si de “*bazen*” cevabını vermiştir. Bu durumda tedirginlik belirtenlerin oranı da %42,9 gibi yüksek bir orandır.

Tablo 9. Örneklem Grubunun Cinsiyete Göre Kapalı Otoparkta Tedirgin Olma Durumunun Analizi

Tedirgin Olma Durumu		<i>Evet</i>	<i>Bazen</i>	<i>Hayır</i>	<i>Fikrim yok</i>	<i>TOPLAM</i>
Kadın	N	138	103	228	12	481
	%	28,7	21,4	47,4	2,5	100
Erkek	N	135	108	386	18	647
	%	20,9	16,7	59,7	2,8	100
Toplam	N	273	211	614	30	1128
	%	24,2	18,7	54,4	2,7	100

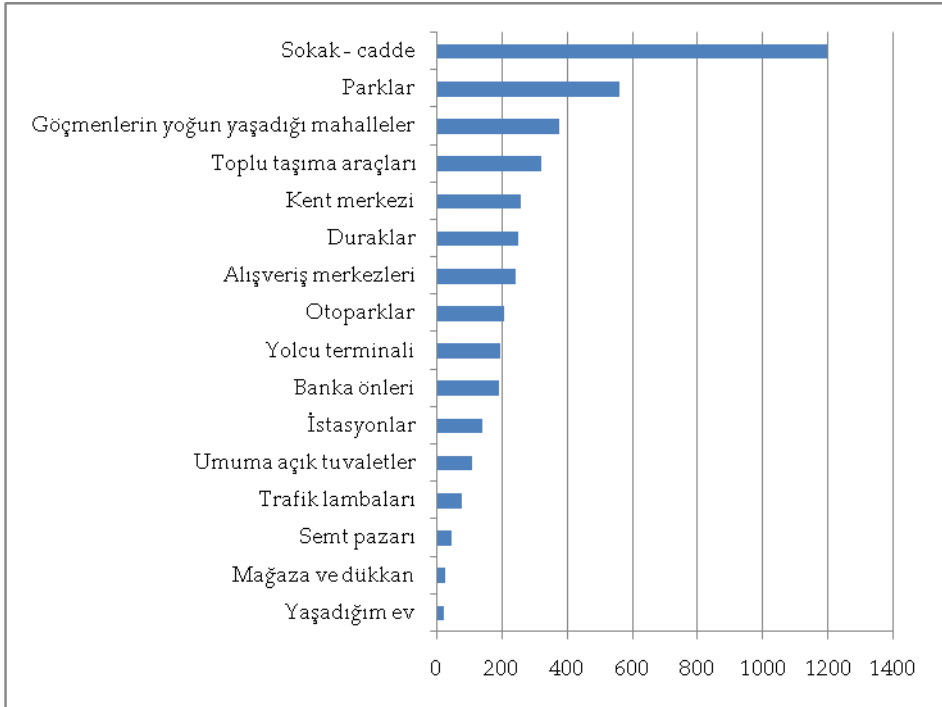
Özellikle kadınlar için çoğunlukla otoparklar “kaygı verici” alanlardır. Buna yönelik olarak, çalışmalar yapılmakta ve otoparkların asansör ya da çıkışa yakın ve bol ışıklandırılmış yerlerinde kadınlara özel mekânlar ayrılmaktadır. Konuyla ilgili yapılan bir alan araştırmasında otomobil kullanan kadınların %45,2'sinin kapalı otoparklara park yaptıklarında tedirgin hissettikleri

belirlenmiştir (Sipahi ve Özsoy, 2015: 206). Bu nedenle kapalı otoparklarda tedirgin olma durumunun cinsiyete göre değişkenlik gösterip göstermediğine ilişkin istatistiksel bir analiz yapılmış ve kadınlar ve erkeklerin risk algıları arasında anlamlı bir farklılık tesbit edilmiştir. Buna göre, kadınların %50,1'i kapalı otoparklarda *tedirgin olurken*, erkeklerin %37,6'sı kapalı otoparklarda *tedirginlik yaşadıklarını* belirtmişlerdir. Kapalı otoparklar, genellikle تنها ve karanlık mekânlar olduklarından, özellikle kadınlar açısından “*riskli yerler*” olarak değerlendirilmesine karşın, Tablo 9, erkekler için de söz konusu alanların tedirginlik yarattığını göstermektedir.

Suçta maruz kalma risk algısı, kuşkusuz kentsel mekânlara göre değişkenlik göstermektedir. Kimi kentlerde katılımcılar hiç girmek istemeyecekleri mahalleler/yerler olduğunu belirtmişlerdir.¹ Bunun nedeni o bölgelerde suçta maruz kalma risk algısının yüksek olmasıdır. Katılımcıların kentte genel olarak riskli gördüğü yerlerin hangileri olduğunu belirlemeye yönelik olarak, “*Sizce suçta maruz kalma riskiniz nerelerde fazladır?*” sorusu sorulmuştur.

¹ Söz konusu mahalleler, anketin gerçekleştirildiği kentlere göre değişkenlik göstermektedir. Buna karşın, katılımcıların hiç gitmek istemediklerini dile getirdikleri mahalleler genellikle göçmenlerin (Daha çok “Doğulular” ve “Suriyeliler” biçiminde dile getirilmiştir) ve romanların yoğun olarak yaşadıkları mahallelerdir.

Grafik 6. Örneklem Grubunun Suça Maruz Kalma Risk Algısının Yüksek Olduğu Kentsel Alanlar



Not: Katılımcılar birden fazla seçeneği işaretleyebilmişlerdir.

Grafik 6'ya göre, katılımcıların çok önemli bir bölümü (1198 kişi) sokakları riskli bulmaktadır. Bu da katılımcıların yaklaşık %60'ına tekabül etmektedir. Sokakları, 563 kişi ile parklar izlemektedir. Göçmenlerin yoğun olduğu mahallelerin riskli olduğunu düşünen katılımcıların sayısı 379 iken, kent merkezini riskli bulanların sayısı 259 kişidir. Katılımcıların en az riskli bulunduğu yerler ise yaşadıkları evleri (24 kişi) ve mağazalardır (27 kişi). Bu oranlar, katılımcıların, kentsel kamusal alanlardan ziyade “özelleştirilmiş” alanlarda kendilerini daha güvende hissettiklerini göstermektedir. Özellikle, son dönemlerde kentleri tehdit eden terör eylemleri göz önünde bulundurulduğunda verilen cevapların beklenildiği düzeyde olduğu ifade edilebilir.

5. DEĞERLENDİRME VE SONUÇ

Amerika'da kentsel çöküntü alanlarında yaşayan ya da evsiz milyonlarca insanın varlığı ve bu insanların yüzleşmek zorunda oldukları onlarca sorundan biri olarak “korkan” ve “korkulan” olmak... Stiglitz'in (2003)

ifadesi ile “birinci dünyada üçüncü hatta dördüncü dünyaların varlığı”...Öte yandan gelişmekte olan ülkelerin yoksullukla, gelir dağılımı ve bölgesel adaletsizliklerle boğuşan kentleri ve bu kentlerde yaşayan ama bir türlü “kentlileşemeyen” kitleler.. Ve elbette “modern çağa” özgü yeni “kentsel suçlar”... Adaletsizlik fırçasıyla resmedilen bu dramatik tablo, günümüzde yaşanan güvenlik sorunlarının ve beraberinde getirdiği suç korkusunun, yalnız gelişmekte olan ülkelerin değil, gelişmiş ülkelerin de kentsel sorunlarının başını çektiğini insanlığa göstermektedir.

Özellikle son zamanlarda dünyada ama en belirgin biçimde ülkemizde yaşanmakta olan terör eylemleri de kent sakinlerinin risk algıları üzerinde belirgin bir etki yaratmakta; artan korku, insanların gündelik yaşam pratiklerine yansımakta ve kentlileri kendi özel alanlarına hapsedmektedir. 11 Eylül saldırılarıyla dünya kamuoyunun gündemine oturan, İstanbul ve Kayseri’de acısı henüz çok taze olan canlı bomba eylemleri vb. güvenlik sorunları, suç korkusunun kentsel ama aynı zamanda küresel bir sorun olduğunun da belirgin bir göstergesidir.

Her ne kadar Türkiye sözü edilen gelişmelerden fazlasıyla nasibini alan bir ülke olsa da, konu akademik yazında hak ettiği ilgiyi yeterince görmemiştir. Bu durum da aslında karar alıcıların ne kadar “gözü kapalı” hareket etmek durumunda olduklarını göstermektedir. Konuya ilişkin diğer bir eksiklik de, son yıllarda gerçekleştirilen alan araştırmalarının genel olarak kriminoloji ya da sosyoloji perspektifinden ele alınması, kentleşme boyutunun göz ardı edilmesidir. Oysaki nüfusunun büyük bölümü kentlerde yaşayan ve kent güvenliği sorunları ciddi boyutlara ulaşmış Türkiye kentlerinde, kentbilim perspektifinden konuyu ele alan çalışmaların sayısı son derece sınırlıdır. Bu çalışma, söz konusu eksikliğin giderilmesine katkı sağlamak amacıyla gerçekleştirilmiştir.

Bu bağlamda çalışmada Türkiye’de kent sakinlerinin gündelik yaşam pratikleri içinde risk algıları analiz edilmiştir. Elde edilen bulgulara göre; kentlilerin; gece dışarı çıkmak için kenti güvenli bulmadıkları; toplu ulaşım araçlarını kullanmaktan belirli bir oranda çekindikleri görülmüştür. Otomobil kullananların da risk algılarının yüksek olduğu, özellikle de otoparkların –daha çok da kadın katılımcılar- tarafından yeterince güvenli bulunmadığı belirlenmiştir.

Diğer taraftan, toplumsal ve kişisel güven algısının göstergelerinden biri de kentlilerin en özel alanlarında, evlerinde kendilerini güvende hissetmeleridir. Örneklem grubunun evde yalnız olsalar da kendilerini büyük oranda güvende

hissettiklerini ve komşularına güvendiklerini ortaya koymuştur. Konuya ilişkin diğer bulgular da göz önünde bulundurulduğunda, söz konusu toplumsal denetim mekanizmalarında aşınma olsa dahi, Türkiye kentlerinde komşuluk ilişkilerinin bir biçimde devam ettirildiği ve evin, sokağın ya da mahallenin tamamen toplumsal kontrol dışında kalmadığı izlenimini vermektedir.

Ne var ki, son günlerde sıklıkla gündeme gelen terör olaylarının, medyada ve siyasi alanda öncelikli gündem maddesi haline gelmesi, Türkiye’de kent sakinlerinin suç korkularının terör saldırısına uğrama endişesine yoğunlaşmasına sebep olmuştur.

Görüldüğü gibi kentler, hem uluslararası ve küresel, hem de ulusal gelişmelerden payını almakta ve kentlilerin gündelik yaşam pratiklerini bu gelişmeler yeniden biçimlendirmektedir. Dolayısıyla, psikolojik bir olgu olduğu ölçüde toplumsal sonuçlar da üreten suç korkusu, kent güvenliği sorunlarıyla birlikte gündeme gelmekte ve toplum üzerindeki etkileri çok daha geniş ölçekte ve uzun soluklu olabilmektedir.

Kentlilerin güvenlik algılarının güçlendirilmesi yoluyla soruna köklü bir çözüm getirilebilmesi için hükümetlerin, medyanın, siyasetçilerin, yerel yönetimlerin ve kent halkının işbirliği yapması gerekmektedir. Özellikle kentin belirli bölgelerinin rehabilite edilmesi, enformel sektörün formel hale getirilmesi, geleneksel mahalle kültürü gibi yok olmaya yüz tutmuş kentsel değerlerin yeniden tesis edilmesi, kentlilerin sorumluluk ve aidiyet duygularının artırılması ve yaşanan uyum problemleriyle mücadele edilmesi sözü edilen güvenlik algısının güçlendirilmesi sürecinde öncelikli olarak üzerinde durulması gereken konulardır. Ancak, hiç kuşkusuz “güvenli olamayan bir kent”te, huzur ve güvenden bahsedilemeyeceği gibi, suç korkusunun önüne geçilemeyeceği açıktır.

KAYNAKÇA

Derdiman, R.Cengiz (2010), “Kentleşmenin Suça Etkisi ve Kentlilerin Suçla Mücadelenin Sosyal ve Hukuki Boyutları”, Çağdaş Yerel Yönetimler Dergisi, Cilt. 19, Sayı. 3, Temmuz, s. 49-73.

Franklin, T. W.- Franklin, C. A. -Fearn, N. E. (2008), “A Multilevel Analysis of the Vulnerability, Disorder, and Social Integration Models of Fear of Crime”, Social Justice Research, Vol. 21, No.2, s. 204–227 ’den aktaran Meral Öztürk vd., “Suç Korkusu ve Risk Algısının Toplumsal Cinsiyet

Açısından İncelenmesi”, International Journal Of Human Sciences, Vol.13, No.1, 2016, s. 1491.

IPSOS-MORI, “What Worries the World”, <http://www.ipsos-mori.com>, (13.10.2016).

Keleş, Ruşen (2015), Kentleşme Politikası, İmge, Ankara.

Kul, Mehmet (2013), Suçtan Daha Büyük Suç Korkusu, YeniYüzyıl, İstanbul.

Öztürk, Meral-Kocacık, Faruk- Gönültaş, Miraç B. (2016), “Suç Korkusu ve Risk Algısının Toplumsal Cinsiyet Açısından İncelenmesi”, International Journal Of Human Sciences, Vol.13, No.1, s. 1488-1502.

Sipahi, Esra B. (2011), 1980 Sonrası Yeni-Liberalizm ve Küreselleşmenin Etkisinde Yeni Bir Kentsel Gelişme Biçimi Olarak Güvenlikli Siteler: Konya Örneği , Yayınlanmamış Doktora Tezi, Anakara Üniversitesi, Ankara.

Sipahi, Esra B. (2016), Suç Korkusu-Türkiye Kentlerinde Bir Alan Araştırması, Çizgi, Konya.

Sipahi, Esra B.- Özsoy, Bahar (2015), Kadın Dostu Kent İmgesi: Sorunları ve Beklentileri Bağlamında Gaziantep’li Kadınlar Üzerine Bir Araştırma, Aktaş Yayıncılık, Ankara.

Sipahi, Esra B. ve Örselli Erhan (2016),“Trust in Public Institutions: A Case Study From Turkey”. 5th International Conference on Research in Humanities, Sociology and Corporate Social Responsibility, P. K. Singh, A. Maltseva (Ed.). Dubai.

Stiglitz, Joseph E. (2003), Küreselleşme Büyük Hayal Kırıklığı, Plan B, İstanbul.

TÜİK (2014), Yaşam Memnuniyeti Araştırması, Ankara.

Warr, Mark (2000), “Fear of Crime in the United States: Avenues For Research and Policy”, Measurement and Analysis of Crime and Justice ,Vol. 4, U.S. Department of Justice, Washington, DC. , s. 451-489.