



Sosyal Bilimler Enstitüsü Dergisi,
The Journal of Social Sciences Institute
Sayı/Issue: 34 – Sayfa / Page:
ISSN: 1302-6879 VAN/TURKEY

Makale Bilgisi / Article Info
Geliş/Received: 15.01.2017 Kabul/Accepted: 20.02.2017

**TURİZM, ARKEOPARK VE REKREASYON PROJELERİNİN
KIRSAL YERLEŞİME KATKISI: AYANİS ÖRNEĞİ**

*THE CONTRIBUTION OF TOURISM, ARCHAEOLOGICAL PARKS AND
RECREATION PROJECTS ON THE RURAL SETTLEMENT:
EXAMPLE OF AYANIS*

Arş. Gör. Umut PARLITI

Atatürk Üniversitesi
Edebiyat Fakültesi, Arkeoloji Bölümü
umutparliti62@gmail.com

Öz

Arkeolojik turizm, arkeolojik kalıntıları koruma bilincini geliştiren, ulusal ve yerel kaynakları ekonomik açıdan destekleyen, kazanç sağlayan bir sektördür. Kültür turizminin bir dalı olan söz konusu sektör, arkeolojik sit alanlarına, müzelere, ören yerlerine yapılan turlarla, insanlara kültürlerin gelişim sürecini öğreterek onların kültür seviyesini arttırmaya yardımcı olur. Arkeolojik turizmin rotalarından biri olması gereken Van-Ayanis Kalesi önemli bir Urartu Kalesi ve yerleşimi olup, ören yeri olarak turizme kazandırılması gerekmektedir. Ayanis'in arkeolojik kalıntıları Van Gölü Havzası içerisinde kalan Van ili Tuşba ilçesine bağlı Ağartı Köyünde yer almaktadır. 1989 yılında kazılarına başlanan kalede sonraki yıllar içerisinde interdisipliner bir anlayış içerisinde çeşitli araştırmacılar tarafından çalışmalar yürütülmüştür.

Orta Demir Çağın en önemli uygarlıklarından bir olan Urartular Döneminde yerleşmeye sahne olan Ayanis'te hem krali yerleşimin hem de halka ait yerleşimin kalıntıları açığa çıkartılmıştır. Yaklaşık 2650 yıl öncesine ait mekânlar sistemli kazılarla ortaya çıkartıldıkça Ayanis Kalesi, arkeolojik turizmin güzergâhlarından biri haline gelmeye başlamıştır. Ayanis Kalesi ve hemen kalenin altında bulunan sahilin, gündelik geçiş güzergâhı olmaktan

çıkartılıp, bilinçli ziyaretçilerin konaklayabileceği ve kırsalda istihdam olanaklarının artırılabilmesi için acilen "Ayanis Kalesi ve Çevresinde Turizm, Arkeopark ve Rekreasyon Projesi"nin hayata geçirilmesi gerekmektedir.

Anahtar Kelimeler: Ayanis, Arkeolojik Yerleşim, Turizm, Proje, İstihdam

Abstract

Archaeological tourism is a sector which enhances consciousness to protect archaeological remains, economically supports national and local resources, and provides an income. The aforementioned sector is a subdivision of culture tourism, and by trips made to archaeological sites, museums and historical sites which introduces the development of cultures to people, thereby, leads to helping increase their level of knowledge. Van-Ayanis Castle which is an important Urartian castle and settlement, should be a destination of archaeological tourism and as a historical site should be opened to tourism in this regard. The archaeological remains of Ayanis are located in the Ağartı Village of Tuşba Municipality of Van Province. In 1989, excavations began in the castle and in later years were continued by various researchers with an interdisciplinary approach.

Having witnessed settlement during the Urartian Age which was one of the most important civilizations of the Mid Iron Age, in Ayanis remains settlements of both royalty and public have been brought to light. Ayanis castle started to become a destination of archaeological tourism, through the approximately 2650 years old adobes being unearthed with systematic excavations. For the castle and the shore just below it, to be transformed from a daily place of passage to a condition where conscious visitors can lodge and the employment opportunities of the local rural population can be increased, the "Project of Tourism, Archaeopark and Recreation at Ayanis Fortress and its Vicinity" should be implemented.

Keywords: Ayanis, Archeological Site, Tourism, Project, Employment.

1.Giriş

Turizm, doğanın sağladığı nimetlere ihtiyaç duyan ve doğanın imkânlarından faydalanarak şekillenen bir sektördür. Bu sektörün gelişmesinde hiç şüphesiz en önemli faktörü coğrafi çevre oluşturmaktadır (Özdemir ve Kervankıran, 2011,1)¹. Coğrafi çevreden bağımsız olamayan turizm sektörü geçmişten günümüze kadar her daim gelişim göstermiştir. Turizm sektörü erken aşamalarını toplumun üst/elit kesiminin hegemonyasında sürdürmüştür. Bu dönemde turizm haz ve zevkin (hedonistik) hâkim olduğu bir yapıya bürünmüştür.

¹ İnsanların yaşamlarını devam ettirmelerini sağlayan, insanı etkilediği kadar doğayı da etkileyen bütünsel mekâna coğrafi çevre denilmektedir.

XIX. yy. sonlarına kadar devam eden bu süreç kitlesel üretimle birlikte yerini "*Modern Turizm Paradigması*"na bırakmıştır (Ak oğlan Kozak ve diğ.,2013,7-8).Yeni dönemle birlikte turizm bireysel egemenlikten sıyrılmış, ülkelerin ekonomik kazançlarını ön plana çıkardıkları bir sektör halini almıştır. Günümüzde bu sektör gelişmekte olan ülkeler tarafından yoğun bir şekilde değerlendirilmeye çalışılmaktadır. Türkiye gibi gelişmekte olan ülkelerde söz konusu sektör işsizlik probleminin çözümünde büyük öneme sahiptir (Yıldız, 2011, 54-55). Ülkeler sahip oldukları turizm potansiyelini arttırabilmek ve turizmden daha fazla pay alabilmek için rekabet etmektedirler. Bir adım öne geçebilmek için arz ve talebi göz önüne alıp satılabilir ürünler geliştirmeye, bu doğrultuda stratejiler oluşturmaya çalışmaktadırlar. Bu da beraberinde alternatif turizm kavramını ortaya çıkartmıştır. Çalışma sahası içerisinde değerlendirilecek alternatif turizm türünü kültür turizmi ve alt dallarından arkeolojik turizm oluşturmaktadır(Erhan, ve diğ.,2015, 444, 445)².

Turistler yeni yerler keşfetmek ve farklı kültürlerin çekiciliklerini görmek için bilmedikleri yörelere ziyaretler gerçekleştirirler. Türkiye, farklı kültürleri içerisinde barındırırken yeni yerleri keşfetmek isteyen ziyaretçilere birçok seçeneği bir arada sunabilen bir ülkedir. Tarihi geçmişin izlerini taşıyan Türkiye, turistik ziyaretler açısından farklı coğrafyalarda farklı zaman dilimine ait uygarlıkları bir arada sunabilen önemli bir merkez olma özelliği göstermektedir (Meydan Uygur, Baykan, 2007, 32-33; Gülcan, 2010, 109).Ülkemizde "*Bacasız Sanayi*" olarak adlandırılan turizm sektörünün ekonomimize olan getirisi, diğer sektörlerin pazar payından daha fazladır. Bu oranın artarak devam edebilmesi için turizmde sürdürülebilirliğin temel ilke olarak ele alınması gerekmektedir. Sanayi ve tarım ekonomisinden çok az faydalanılarak en fazla ekonomik kazancın elde edildiği bu faaliyetin doğaya zarar verme oranının daha az olduğu hesaba katılırsa" *sürdürülebilirlik ve turizm*" kavramlarının bütünsel bir bakış açısıyla ele alınması gerektiği daha net anlaşılır (Eser, 2010, 29)³. Sürdürülebilir turizmin en kolay uygulanabileceği yerler hiç şüphesiz arkeolojik kalıntıların

² Turistlerin farklı kültürleri görüp, tanımak için yaptıkları seyahat ve konaklamalara "*kültür turizmi*" denilirken, arkeolojik sit alanlarına, müzelere ve ören yerlerine düzenlenen bilinçli gezilerle, halka insanlık tarihini, insanların geçirdiği gelişim sürecini öğreten, kültür seviyesini arttıran turizm dalına ise arkeolojik turizm denilmektedir.

³ Sürdürülebilir turizm, turizme kaynak olan bölgenin ve yerel çekiciliklerin korunup geliştirilerek devamlılığın sağlanması olarak tanımlanmaktadır.

bulunduğu sahalardır. Arkeolojik turizm potansiyelinde önceliği arkeolojik kaynakla rılırken, doğal çevrenin çekiciliğinin bir diğer önemli etken olduğunu unutmamak gerekmektedir (Özşahin ve Kaymaz, 2015, 89).

Makalemize konu olan Ayanis Kalesi'nin içerisinde bulunduğu Van şehri tarihin geride bıraktığı eşsiz kalıntılarıyla, doğa harikası coğrafi özellikleriyle ve misafirperver insanlarıyla yurtiçinden ve yurtdışından ziyaretçilerin çekim merkezi olabilecek bir yerdir(Harita. 1), (Alaeddinoğlu, 2007, 2).Ayanis/Ağartı Köy⁴ sınırları içerisinde kalan Ayanis Kalesi'nin bulunduğu saha hem arkeolojik turizm hem de doğa turizmi açısından önemli rotalarından biri olmaya adaydır. Ne yazık ki bu potansiyeline rağmen kale ve çevresi yeterince tanıtılmamış ve turistik ziyaretlerin rotası haline getirilememiştir. Bu noktadan hareketle Ayanis Kalesi merkezli bölge turizmini harekete geçirebilecek bir proje geliştirdik. Bu çalışmada genel hatlarıyla bu projeyi tanıtmaya çalıştık.

Urartu Krallığının son görkemli kalesi olma unvanına sahip olan bu kalede çeyrek yüzyılı aşkın bir süredir devam eden arkeolojik çalışmalar neticesinde Urartu kültürüne ve mimarisine ait sayısız ünik eser ele geçirilmiştir (Işıklı ve Parlıtı,2015, 55). Kalenin doğusunda kyklobik kireç taşı bloklardan örülmüş sur duvarları, kalenin güneyinde ise son derece ince işçilik gösteren bazalt bloklardan örülmüş surlar, kalenin en yüksek noktasındaki tanrı Haldiye adanmış tapınak gün ışığına çıkartılmıştır (Resim. 1), (Çilingiroğlu, 1991, 202-203; Çilingiroğlu, 1983, 28). Soyluların yaşadığı kalenin hemen kuzey-kuzeybatısında ise halkın yaşadığı bir "Dış Kent" bulunmuştur. Burada Urartu halkının gündelik yaşamını aydınlatan mekânlar ve buluntular açığa çıkartılmıştır(Resim. 2), (Stone ve Zimansky,2001, 356; Çilingiroğlu ve Derin 2000, 401). Çeyrek yüz yılı geride bırakan Ayanis Kalesi kazıları Urartu Kültürü üzerine ülkemizin en zengin arşivine sahiptir."*Ayanis Kalesi ve Çevresinde Turizm, Arkeopark ve Rekreasyon Projesi*"nin hayata geçirilmesiyle, bu zengin arkeolojik potansiyel harekete geçirilecek, bölge ekonomik ve kültürel bakımdan canlanacaktır.

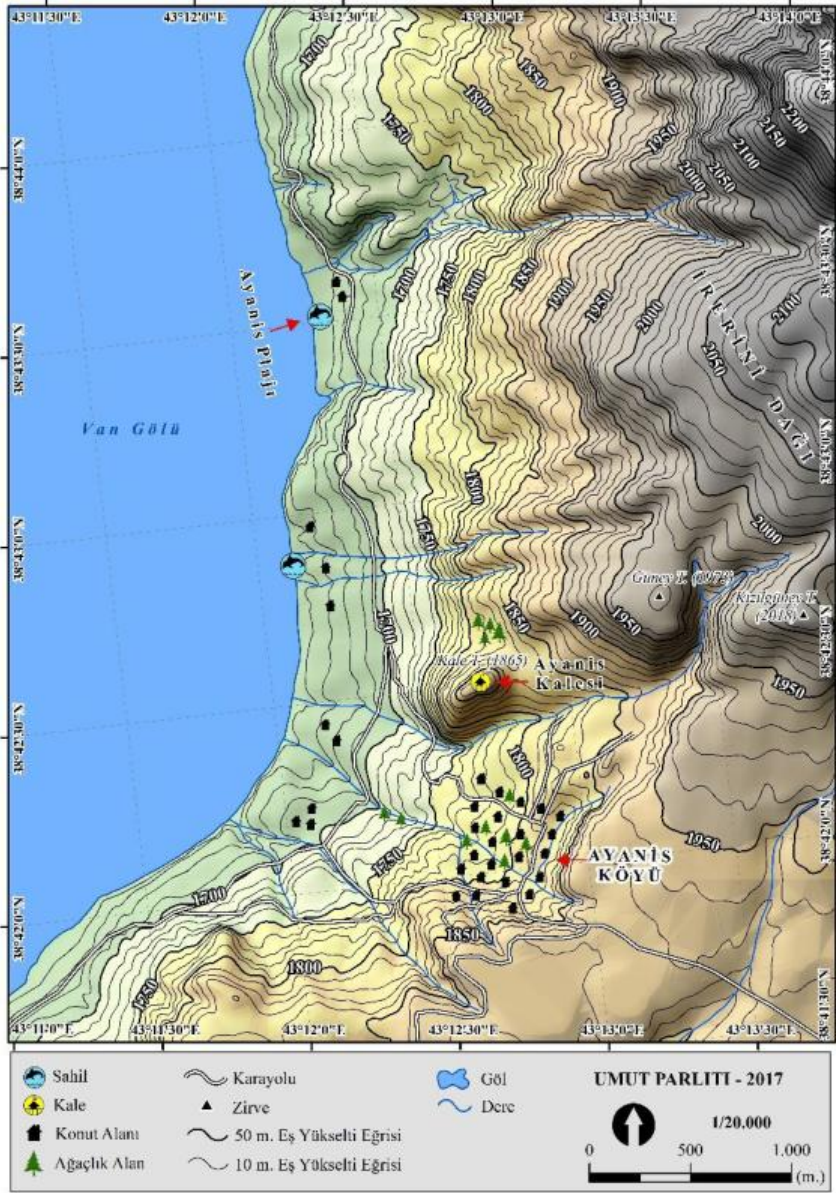
⁴ 2014 yılına kadar köy idaresi olan Ayanis/Ağartı, 6360 sayılı Büyükşehir Belediyesi Kanunu ile Tuşba ilçesine bağlanarak mahalle statüsüne dönüştürülmüştür (bknz. http://www.tbb.gov.tr/storage/userfiles/rehber_ve_bilgi_notlari/6360_torba_personel_rehber.pdf Erişim:25.10.2016); Ancak Köyler mahalleye dönüştürülse de coğrafi bakımdan köy veya kırsal yerleşim olarak tanımlanmaktadır (bknz.Koday ve diğ. 2016, 546).



Resim.1: Kaleden (Tapınak Alanı) Görünüm



Resim. 2: Dış Kentten Görünüm



Harita. 1: Ayaniş Kalesinin Konumu

2. Ayaniş Kalesi ve Çevresinin Coğrafyası, İklimi ve Nüfusu

Dünya üzerinde bulunan birçok saha morfolojik birimler çerçevesinde eko-turizme konu olmaktadır. Van Gölü Havzası, doğa temelli turistleri cezbedebilecek zengin doğal kaynaklara (jeolojik,

jeomorfolojik) sahip olduğundan eko turizm açısından büyük potansiyele sahiptir (Alaeddinoğlu ve diğ., 2014, 245-246)⁵. Bu zengin havza jeomorfolojik bakımdan mezozoik-tersiyer araziler, volkanik koniler ve lav sahalarıyla çevrilidir (Alaeddinoğlu, 2014, 264). Jeolojik özellikleriyle bir yelpazeyi andıran bu coğrafyada Ayanis/Ağartı Köyü aktif bir heyelan kütlelerinin üzerinde bulunmaktadır (Öner, 2002, 52). Ayanis Kalesi jura yaşlı, sparit damarlı mikritik kireçtaşı birimler üzerine konumlandırılmıştır. Kalenin temelini oluşturan bu kayalığın yükseltisinin oldukça sert, dayanımlı, az-orta derece ayrılmış bir özellik sunduğu belirtilmektedir (Resim: 3), (Şengül ve diğ., 2016, 161-164).



Resim. 3: Kale'nin temelini oluşturan kaya birikimi (Güney Surdan)

Van coğrafyası içerisindeki havzaların Geç Miyosen'den itibaren kapanmasıyla bölgeye karasal iklim hâkim olmuştur (Şengül ve diğ., 161-164). Ancak Van Gölü Havzası içerisinde kalan kıyı bölgeler, Doğu Anadolu iklimi düşünüldüğünde şiddetli karasal iklim özelliği olan soğuk kışlar ile kurak ve kısa yazlara göre büyük ölçüde hafiflemiş mikroklima özelliği sunmaktadır (Alaeddinoğlu, 2014, 265). Ayanis Kalesi, Van ilinin kuzeyinde göl kenarındaki konumuyla yazları daha serin kışları daha ılıman iklim özelliği sergilemektedir. Yaz aylarında Van merkezde hissedilen hava sıcaklığı Ayanis'te 3-4

⁵Van Havzası içerisinde polye, buzul morfolojisi, kıyı aşınım ve birikim şekilleri, sulak alanlar, endemik bitki türleri, akarsular, mağara oluşumları ve dağlık alanlar gibi doğal kaynakların bulunduğu belirtilmektedir.

C° azalmaktadır.Farklı mikroklima özelliğine sahip olan saha “Van’ın Yaylası” olarak bilinmektedir (Işıklı, 2017, Baskıda).Ortalama yağışlı gün sayısının 85 olduğu Ayanis’dekar yağışının en fazla görüldüğü mevsimin Aralık ve Mart olduğu tespit edilmiştir (Öner, 2002, 56). Ayanis'e en yakın yer olan Van merkezde ortalama yağış 380.6 mm. olarakölçülmüştür (Alaeddinoğlu, 2014,267). En yağışlı mevsim İlkbahar en yağışlı ay Mayıs'tır (Kalelioğlu, 1991, 161). Van Gölü çevresindeki hesaplamalara göre yıllık ortalama sıcaklıklar ve Ocak ile Temmuz ortalamalarındaki sıcaklık farkı oldukça azdır. Van ilinin genel olarak yıllık ortalama sıcaklıkları 8-9 C° arasında değişmektedir (Alaeddinoğlu, 2014, 267). Van Havzası içerisinde en sıcak ay Temmuz (ortalama 22 C°), en soğuk ay Ocak'tır(-3,5 C°) (Tablo 1).Sahanın doğal bitki örtüsü step karakter göstermektedir (Kalelioğlu, 1991,156, Tablo 1).

Tablo. 1:Van'da Ortalama, En Yüksek ve En Düşük Sıcaklık Değerleri ile Yaz, Tropik, Kış ve Donlu Günler Sayıları (Ejder Kalelioğlu'ndan (1991) alınmıştır).

AYLAR	Rasat Yılı	I	II	III	IV	V	VI	VI I	VI II	IX	X	XI	X II	Yıllık
Ortalama Sıcaklık (C°)	31	-3,6	-3,5	0,5	7,0	13,0	17,8	22,0	21,7	16,9	10,3	4,7	-1,0	8,8
En Yüksek Sıcaklık (C°)	31	12,6	14,3	20,4	24,0	26,6	33,5	37,5	36,7	32,6	28,8	19,6	13,5	37,5
En Düşük Sıcaklık (C°)	31	-28,7	-2,2	-20,2	-17,5	-3,5	-2,6	3,6	5,0	2,2	-14,0	-20,5	-2,5	-28,7
Yaz Günleri Sayısı	31	-	-	-	-	1,1	12,8	28,7	29,4	13,9	0,9	-	-	86,8
Tropik Günler Sayısı	31	-	-	-	-	-	0,3	9,1	9,1	0,9	-	-	-	19,4
Kış Günleri	31	8,7	7,9	2,3	0,1	-	-	-	-	-	-	0,5	5,	25,3

ri Sayısı												7		
Donlu Günle r Sayısı	3 1	30,0	2 6, 8	25 ,2	9, 1	0, 2	-	-	-	-	2, 0	11, 6	2 7 , 2	132,1

Van ilinin toplam nüfusu 2013 yılı verilerine göre 1.070.113'tür⁶. 2010 yılı verilerine göre nüfusun %55.83'ü (566.212 kişi) 1.700 m. ve altında, yani gölün hemen kıyısındaki yerleşmelerde yaşamaktadır (Alaeddinoğlu, 2014, 270). Resmi rakamlara göre Ayanis Kalesi'nin bağlı bulunduğu Tuşba ilçesinin toplam nüfusu ise 138 bin 123'tür. İlçe nüfusunun %20'si kırsalda yaşamaktadır (<http://tusba.gov.tr/tusbanin-nufusu> Erişim: 24.10.2016). Göl kıyısında kırsal yerleşim özelliği sunan Ayanis'in nüfus ortalaması göç vermesinden dolayı bu oranlarla ters düşmektedir.31 Aralık 2015 tarihli resmi rakamlara göre Ağartı'nın nüfusu 184'e düşmüştür⁷. Köy nüfusunun asıl geçim kaynağı hayvancılığa dayanmaktadır. Hayvancılık faaliyetlerinde en büyük payı küçükbaş hayvan sürüleri oluştururken ailelerin kendileri için besledikleri birkaç büyükbaş hayvan bulunmaktadır. Özellikle sahada tahıl, kuru bakliyat tarımı yapılırken aileler kendileri için elma, armut, kayısı, kavun, karpuz, salatalık, domates gibi ürünler de yetiştirdikleri belirtilmektedir⁸. Tarım ve hayvancılık imkânları bakımından köy halkının tamamının ihtiyaçlarını karşılayacak bir coğrafyaya sahip olan Ayanis, olumlu iklim koşulları, tarihi coğrafyası ve mavi bayrağa sahip olan masmavi eşsiz sahili ile dikkati çekmektedir(Resim. 4)⁹.

⁶ <http://www.tuik.gov.tr/ilGostergeleri/iller/VAN.pdf> Erişim: 11.10.2016

⁷ Türkiye İstatistik Kurumu Van Bölge Müdürlüğü'nden alınan veri.

⁸ Ağartı/Ayanis Muhtarı Ekrem GÜNİNİ ve Kalenin bekçisi Veyis GÜNİNİ'ye verdikleri bilgilerden dolayı teşekkür ederim.

⁹ Van Gölü, plaj turizmi açısından büyük potansiyele sahipken bundan faydalanılamamaktadır. Van Gölü oluşum bakımından ve şekilsel olarak deniz manzarası sergilemektedir. Gölün çevresi kültürel turistik kaynaklar bakımından oldukça zengindir (bkz.Doğanay ve Zaman, 2013, 388).



Resim. 4: Ayanis Kalesi'nden yanındaki sahilin görünümü

4. Van İlinin Turizm Potansiyeli ve Ayanis'in Turizme Kazandırılması

Ekonomik faaliyetler içerisinde değerlendirilen turizm bulunduğu sahanın ekonomisine katkı sağlarken istihdamın artırılmasına yardımcı olur. Van yöresi Doğu Anadolu yaylasında turizm olanaklarından faydalanılarak istihdamın artırılabilceği önemli coğrafyalardan birisidir. Ne yazık ki resmi rakamlara göre yörenin turizm gelirleri ve turist sayısı son yıllarda düşüş yaşamaktadır.2009 yılından 2013 yılına kadar Van iline gelen yerli ve yabancı ziyaretçilerin sayısı genel olarak artış gösterirken son yıllarda bu ivme düşüşe geçmiştir. Resmi rakamlara göre 2009 yılında 1.238 kişi olan yerli ziyaretçi sayısı 2013 yılında 40.520 kişiye ulaşmış; aynı şekilde yabancı ziyaretçi sayısı da artış göstererek 5 yıllık süre içerisinde 27.066 kişiden 85.080 kişiye yükselmiştir¹⁰. Bu kişilerin Van ilinde ziyaret edebildikleri toplamda 80 adet arkeolojik sit alanı bulunmaktadır¹¹. Van iline 2015 yılında gelen 29.125 kişi arkeolojik sit alanlarını, ören yerlerini ve müzeyi ziyaret etmiştir. Bunların 19.827 kişisi Akdamar Ada ve Kilisesini, 9.298 kişisi de Tuşpa Kalesini ziyaret etmiştir. 2016 yılında Mart ayı ile Eylül ayları

¹⁰ <http://www.tuik.gov.tr/ilGostergeleri/iller/VAN.pdf> Erişim: 11.10.2016

¹¹ <http://www.kulturvarliklari.gov.tr/TR,44974/illere-gore-sit-alanlari-istatistigi.html>.

arasında 9.339 kişi Tuşpa Kalesini ziyaret etmiş, toplamda 37.715,00 tl. hâsıla elde edilmiştir¹².

Yukarıdaki sayısal rakamlardan da anlaşılacağı gibi Van bölgesi turizm potansiyeli açısından oldukça zengindir. Bölge bugün için bazı problemlere sahip olsa da bu potansiyel bir süre sonra harekete geçirilecektir. Bu potansiyeli harekete geçirebilecek unsurlardan biri hiç şüphesiz Ayanis'tir. Taşınmaz Kültür ve Tabiat Varlıkları Koruma Kurulunun 04.03.1992 tarih ve 991 sayılı kararı ile I. ve III. Derece Arkeolojik sit¹³ olarak ilan ettiği Ayanis Kalesi ve çevresini istenilen koşullara uygun bir proje ile canlandırıp, harekete geçirebilirsek ve altyapı hizmetlerini hazır hale getirebilirsek bölge tekrar barış, huzur ortamına kavuşturulduğunda Ayanis, bölge içerisinde parlayan bir yıldız olacaktır. Bu duruma hazır olabilmek için şimdiden bununla bağlantılı bir Ayanis projesinin geliştirilmesi gerekmektedir. Projenin içeriği bulunduğu çevrenin özel durumu göz önüne alınarak şekillendirilmiştir. Buna göre Van yöresindeki genel kanı turizm sektörünün canlanması için öncelikle güvenliğin sağlanması, altyapı hizmetlerini tamamlanması ve sonrasında sahanın tanıtımların yapılmasının gerektiği yönündedir¹⁴. 2005 yılına doğru Türkiye'nin turizm pazarı çok hızlı büyürken bölgede baş gösteren terör faaliyetlerinin güvenlik endişesine sebep olması ve beraberinde Van'ın turizm pazarında düşüşün yaşanması güvenliğin önemini göstermektedir. Ayrıca fiziki sınırlılıklar ile başta yönetici konumdaki insanların, bölge halkının turizmi ve turizmin sosyal, ekonomik, kültürel yaşama olan olumlu katkılarını anlayamayarak buldukları coğrafyayı tanıtamadıkları belirlenmiştir (Alaeddinoğlu, 2007, 2).

4.a. Ayanis Kalesi ve Çevresinde Turizm, Arkeopark ve Rekreasyon Projesi

Rekreasyon Projeleri, yerleşmede turizme yönelik faaliyetlerin tespit edilip artırılmasını ve kırsal yerleşmeye olan katkılarının

¹² Van Arkeoloji Müzesi Arşivi.

¹³ Arkeolojik Sit; antik bir yerleşmenin veya eski bir medeniyetin kalıntılarının bulunduğu yer, su altında bilinen ya da meydana çıkarılan korunması gerekli alandır. I. Derece Arkeolojik Sit; korumaya yönelik bilimsel çalışmalar dışında aynen korunacak sit alanı, III. Derece Arkeolojik Sit ise; koruma-kullanma kararları doğrultusunda yeni düzenlemelere izin verilebilecek arkeolojik alanlardır Yardım ve Desteklerinden dolayı Nilüfer Parlıtı, Kenan Işık ve Rıfat Kuvanç'a teşekkür ederim.

¹⁴ Elite World Van Otel (Cansel Başdıç), Grand Hotel Van (Erkan Savınç), Mavi Tuana Otel (Mürsel Alkan) idari personeline ve çalışanlarına verdikleri bilgilerden dolayı teşekkür ederiz.

belirlenmesini sağlar (Özgüç, 2003, 10-12)¹⁵. Bu nedenle biz bu makalede Ayanis için bir proje önerisi sunarak sahada turizm sektörünün nasıl canlanacağını irdelemek amacındayız. Bu tür projelerde belli başlıklar oldukça önemlidir. Bunların başında tanıtım ve ulaşım gelmektedir. Ayanis Kalesi buluntularıyla arkeoloji dünyasında yerli ve yabancı bilim insanlarının dikkatini üzerine çeken, arkeoloji dünyasında çokça yazılan, çokça dillendirilen bir yerleşim olmasına rağmen onun turizm ayağı arkeolojik kazanımlarının gerisinde kalmıştır. Bölgenin yaşadığı olumsuz koşullar ve buna ek olarak Ayanis'in tanıtımının yeterince yapılamamış olması sahanın turistik amaçla düzenlenen seyahat rotasının dışında, geçiş güzergâhı üzerinde kalmasına sebep olmuştur. Örneğin Ayanis kazıları 30 yıldır devam etmesine rağmen bugün hala Van ilinin genelinde bastırılan tanıtım yazılarında, tanıtım reklamlarında, basılan broşürlerde yerini alamamaktadır.

Rekreasyon Projelerinin bir diğer önemli ayağı ulaşım imkânlarıdır. Ulaşım imkânları açısından elverişli bir konuma sahip olan kale, Tuşba ilçesinin 33 km, il merkezinin 35 km kuzeyinde yer almaktadır. Urartuların başkenti olan Tuşba'ya 38 km, havalimanına (Van Ferit Melen) 39.5 km, şehirlerarası otobüs terminaline ise 39 km. uzaklıktadır¹⁶. Sahaya ulaşabilmek için faydalanılabilecek bir diğer yol hiç şüphesiz Van Gölü'dür¹⁷. Van Gölü'nün ulaşımında aktif rol oynayabilmesi için birçok proje kaleme alınmıştır. Bunlardan biri de Van Valiliği'nin "Urartu'dan Selçuklu'ya Mavi Yolculuk" adlı su yolu projesidir. Bu proje Van Gölü'nü kullanarak göl civarındaki turizm potansiyelini harekete geçirmeyi hedeflemektedir. Van Ticaret Borsası'nın AB MEDA'ya verdiği "Van Gölü'nde Güvenli Mavi Yolculuk" projesinin amacı Van Gölü'nde dönemsel olan ve kısıtlı imkânlarla yapılan tekne turizminin önündeki olası riskleri ortadan kaldırmak, turizm sektöründen elde edilen geliri arttırarak bölgenin sosyoekonomik yapısını arttırmaktır¹⁸. DAP Bölge

¹⁵ Kırsal Rekreasyon, özellikle gelişmekte olan ülkelerin kırsal alanlardaki (boş kıyılar, boş kırsal alanlar, göller vb.) geniş arazilerin doğal ortamlarından faydalanılarak boş zamanların değerlendirilmesi (turizm) için yapılan tesislerde, mekânlarda yürütülen faaliyetler olarak tanımlanabilir.

¹⁶ <https://www.google.com.tr/maps/dir/Ayanis+Kalesi,+Ağartı+Köyü>, Erişim: 12.10.2016

¹⁷ Turistik faaliyetler bakımından önemli olan Van Gölü üzerinden Van-Tatvan arası 90 km. Tatvan-Erciş arası 130 km. Gevaş-Ahlat arası 80 km.dir (bknz. Doğanay ve Zaman, 2013, 385).

¹⁸

<http://www.yereldeab.org.tr/Doğu%20Anadolu%20Kalkınma%20Programı.pdf>, Doğu Anadolu Kalkınma Programı (DAKP) Projeler Kitabı Erişim: 25.10.2016.

Kalkınma İdaresi Başkanlığı ve Doğu Anadolu Kalkınma Ajansı'nın 2015 yılı faaliyetleri kapsamına aldığı "Urartu Kültür Projesi" ise Urartu medeniyetinin geride bırakmış olduğu arkeolojik izleri bir kültür koridorundan bir turizm koridoruna dönüştürmeyi amaçlamaktadır¹⁹. Akademik kimliği ve gelişime açık vizyonuyla bölgenin ekonomik getirilerini arttırmak isteyen Tuşba Belediye Başkanı Doç. Dr. Fevzi Özgökçe'nin girişimiyle projelendirilen "Sahil Rekreatyon Çalışmaları"²⁰ projesi de bu kapsamda değerlendirilebilecek bir diğer projedir. Şüphesiz Van Gölü civarının turizmini canlandırmayı hedefleyen tüm bu projelerde Ayanis Kalesi ve civarı önemli bir lokomotif birimi olarak karşımızda durmaktadır.

Yukarıda sözü edilen projeler dışında Ayanis Kazı Başkanlığı'nın, Tuşba Belediyesi'nin desteği ile Tuşba Kaymakamlığı'nın ve Van İl Kültür ve Turizm Müdürlüğü'nün ortak çalışmalarıyla "Ayanis Kalesi'ni Turizme Kazandırma Projesi"ni Doğu Anadolu Kalkınma Ajansı'na sunmuşlardır. Kabul edilen proje 2016 yılı itibarıyla hayata geçirilmiştir. Proje çerçevesinde Ayanis Kalesi'nin en özel yeri olan, tanrı Haldi'ye adanmış çekirdek tapınağın çatı ile örtülmesine başlanmıştır. Proje kapsamında, kaleyi ziyarete gelenlerin keyifli bir gezi gerçekleştirmelerini sağlamak için yürüyüş yolları planlanmıştır. Elbette kale içerisindeki bir dizi eksiklikler giderilerek saha turistik ziyaretlere daha uygun hale getirilecektir. Ancak bu proje Ayanis'i turizme kazandırabilecek, altyapıyı çözebilecek yeterliliğe sahip değildir. Yerleşmede turizm faaliyetlerini canlandırabilmek için hayata geçirilmeyi bekleyen "Ayanis Kalesi ve Çevresinde Turizm, Arkeopark ve Rekreatyon Projesi" bu eksiklikleri gidermeyi amaçlamaktadır²¹. Bu proje Tuşba Belediyesi'nin desteği, Tuşba Kaymakamlığı'nın ve Van İl Kültür ve Turizm Müdürlüğü'nün ortak çalışmalarıyla Anadolu Kalkınma Ajansı'na sunulması planlanmaktadır.

Bizim geliştirdiğimiz "Ayanis Kalesi ve Çevresinde Turizm, Arkeopark ve Rekreatyon Projesi" başlıklı projenin ilk etabını köy ve çevresi oluşturmaktadır. Projenin içeriğine bağlı kalınarak bölgeye gelen turistlerin memnuniyetini sağlamak ve ziyaretin kalitesini arttırmak için kalenin girişine yakın bir yere karşılama merkezi planlanmaktadır. Köy içerisinde kaleye giden yol üzerinde bulunan

¹⁹www.dap.gov.tr/index.php?lang=tr&page=8&newsCat=1&newsID=102 Erişim: 24.10.2016.

²⁰ http://www.tusba.bel.tr/ Erişim: 1.12.2016.

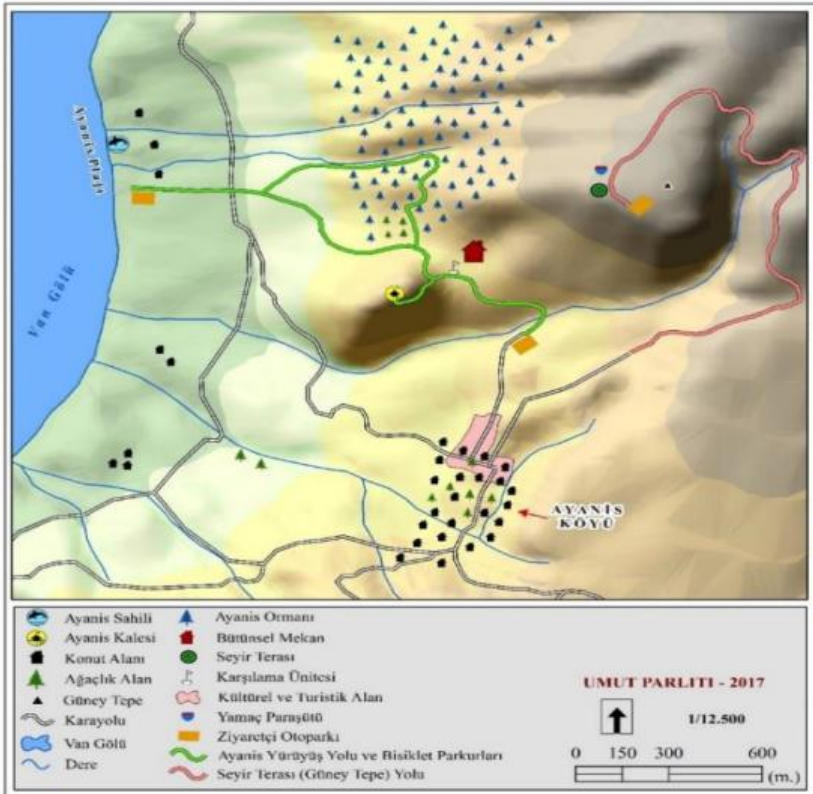
²¹ Seyahat olgusunun geniş kapsamlı faaliyetler çeşitliliği içerisinde boş zamanlarda yapılan turistik aktiviteleri rekreatyon olarak tanımlamak mümkündür (bknz. Özgüç, 2003, 3-4).

köy evi ve bazı konutlar yeniden düzenlenerek veya kaldırılarak daha düzenli, sistemli bir yol güzergâhı oluşturulmalıdır. Açılan yeni alana öncelikle bir meydan ve meydanın etrafına Urartu mimarisine uygun olarak konaklama yerleri, geçiş güzergâhı üzerinde el sanatları, hediyelik eşya satış birimleri, market, kafeterya, yerel eşya ve yöresel ürünlerin satılacağı büfeler, Urartu yemeklerinin sunulacağı restoran yapılmalıdır. Urartu yemeklerini öğretecek kurslar, meraklıları için Urartu harflerinin günümüze uygulanacağı pano da bu proje içerisinde planlanmaktadır. Böylece açılan yeni çehre, sahip olduğu tarihi kültürel zenginlikleri de yansıtmış olacaktır. Meydanda süs havuzu ve park gibi dinlenme alanları da oluşturularak gelen turistlerin ihtiyaçlarının karşılanması amaçlanmaktadır. Kadınlara ve gençlere çalışma ortamı kurup, onların istihdamını arttırmak için yöresel ürünlerin satışının yapılabileceği stantların açılması projenin kapsamı içerisinde yer almaktadır.

Projemizin ikinci etabını kalenin bulunduğu çekirdek saha oluşturmaktadır. Projenin gerçekleştirilebilmesine olanak sağlayan en büyük avantaj kalenin çevresinin kamulaştırılmış olmasıdır. Kamu alanı içerisinde en az 25 hektarlık bir alanda, çok amaçlı yaşam kompleksi adı altında; araştırma merkezi, kazı ve araştırma ekibinin kalabileceği bir kamp merkezi, konferans salonu, müze, heykel, el sanatlarının vs. sergileneceği sergi salonu planlanmaktadır. Urartu mimarisiyle şekillendirilmiş gününbirlik dinlenme tesisi, çadır/kamp yeri, göle karşı seyir terası ve Ayanis Ormanı da bu alan içerisinde yer almaktadır. Kale ile sahil arasında Urartu- Assur dönemi arabalarıyla turların düzenlenmesi, aslına uygun Urartu stelleri, kabartmaları ve yazıtlarının kopyalarının sergileneceği salon, kalede ele geçen eserlerin kopyalarının sergilenebileceği bütünsel bir mekân bu projenin içeriğinde yer almaktadır.

Ayanis'in turizme kazandırılması için geliştirilen projenin üçüncü etabını turizmin bir alt kolu olan "*Alternatif Turizm*" olanakları oluşturmaktadır. Bu kapsamda "Ayanis Yürüyüş Yolu ve Bisiklet Parkurları" adı altında yürüyüş yolu ve seyahat rotası planlanmıştır. Bu yol trekking yapanların, spor yapanların ve doğaseverlerin ilgisini çekecek ve sahayı ziyaret edenlerin sayısında artış sağlayacaktır. Belirlenecek parkurların önceliğini kale ve çevresinde tespit edilmiş eski yollar oluşturmaktadır. Daha sonra ağaçlandırılmış yeni yürüyüş ve bisiklet yolları yapılarak ziyaretçilerin doğayla ve sahille buluşmaları sağlanmalıdır. Tüm güzergâhlar başta güvenliği sağlamak şartıyla uluslararası standartlara uygun işaret ve yön levhalarıyla belirtilerek tanımlanacak, böylelikle ziyaretçilerin rahatlıkla bulacakları rotalar ortaya

çıkartılmış olacaktır. Yine proje kapsamında ele alınan diğer bir turistik aktiviteyi yamaç paraşütü oluşturmaktadır. Ayanis Kalesi'nin kuzeydoğusunda yer alan Güney Tepe, yamaç paraşütü için oldukça ideal bir konuma sahiptir. Tepenin batı yamacının kaleye ve sahile bakması, sürekli rüzgâr alması sebebiyle yamaç paraşütü için oldukça elverişlidir. Aynı zamanda bu noktaya ulaşım sağlanarak güzel bir seyir terası tasarlanmaktadır. Yaratılan bu olanaklar taşrayı cazip hale getirecek ve ziyaretçi sayısı katlanacaktır. Artan ziyaretçi sayısı sayesinde köy, kale, dış kent, güney tepe ve sahil yaya, bisiklet, shuttle, otobüs, kişisel araç gibi alternatif yolları gezmeleri sağlanacaktır. Kale ile köy arasında kalan boş bir saha ziyaretçiler için otopark alanı olarak planlanacak, köyden kaleye ulaşımı sağlayan yol uzatılarak direk sahile ulaşım sağlanacaktır. Kale ile sahil arasında kalan boş bir alanın yine ziyaretçilerin park alanı olarak değerlendirilmesi söz konusudur (Harita. 2).



Harita.2: Ayanis Kalesi ve çevresinin rekreasyon projesine uygun olarak kurma denemesi.

Projenin ana faaliyetleri arasında köy halkına yönelik farkındalık oluşturma çalışmaları ve kale ile sahil ulusal-uluslararası alanda tanıtımına yönelik çalışmalar bulunmaktadır. Bu maksatla turizmin önemi ve kazanımları hakkında düzenlenecek olan seminerler, kalenin tarihi öneminin anlatılacağı paneller yoluyla köy halkının farkındalığı artırılmalıdır. Böylece köy halkı turizmi içselleştirecek ve yeni iş olanaklarından haberdar olacaktır. Seminer ve panellerin tamamlanmasından sonra köy sakini girişimcilerine yönelik ev pansiyonculuğu, kırsal turizm, kafe-restoran yöneticiliği gibi yeni iş olanakları hakkında eğitimler verilmelidir. Köyde yaşayan genç nüfusa yönelik turizm ve hizmet sektörü ara eleman yetiştirme ve yabancı dil eğitimleri düzenlenerek yeni istihdam alanları oluşturulmalıdır.

Projenin yapılabirlik faaliyetleri arasında sahanın ulusal ve uluslararası alanda tanıtımlarının yapılması bulunmaktadır. Genel anlamda kale ve ören yeri çevresindeki işletmelerin sürdürülebilir ekonomik faaliyet yürütmesi ve bölgedeki turizme dayalı ekonomik canlılığı yaşatmak amacı ile bölgeye tur düzenlemek isteyen potansiyel tur operatörleri ile görüşmeler yapılacaktır. Tur operatörleri ile yapılacak görüşmelerde Doğu Anadolu'ya düzenlenecek turlar için Ayanis ve çevresinin önemli bir durak olabileceğinin altı çizilmelidir. Ayrıca projenin, kalenin ve sahilin tanıtımı için Türkçe ve İngilizce belgesel, yine iki dilde web sitesi, sosyal medya hesapları, yerel ve ulusal basında gösterime girecek gazete ve televizyon reklamları hazırlanacaktır. Ayanis'in tarihi (kale), turistik (sahil) çarpıcı fotoğraflardan hazırlanacak posterler şehrin önemli noktalarına, havaalanına, otogara konularak tanıtıma destek olunacaktır.

Şayet Ayanis Kalesi ve çevresini hedef alan bu proje sistemli bir şekilde hayata geçirilirse bölgenin çehresi tümüyle değişecektir. Proje koruma planı dâhilinde hayata geçirildiğinde köy ve çevresinde turizm faaliyetleri canlanacak, köy ziyarete gelen turistlerin konaklayabileceği turistik bir yer halini alacak ve kırsal halkın ekonomik gelir seviyesi artacaktır. Ayrıca il genelinde yerel istihdamın artmasında önemli bir etken sağlanmış olacaktır.

5. Sonuç

Ayanis Kalesi, Urartu uygarlığını ve kültürünü en iyi şekilde yansıtan, yönetici ve halk yaşantısını bir bütün olarak sunabilen önemli bir merkezdir. Urartulara başkentlik yapmış olan Tuşba ve Toprakkale ile aynı bölgede yer alan Ayanis Kalesi bu başkentlere oldukça yakındır. Kale yıkıldığı andan günümüze kadar el değmeden gelebilen nadir Urartu kalelerinden biri olması nedeniyle de Urartu

arkeolojisi açısından son derece önemlidir. Kale ve civarı sadece arkeolojik değil doğal çevre güzellikleri açısından da son derece zengindir. Gerek başkente olan yakınlığı gerekse civarının olağanüstü doğa güzellikleri onun kraliyet için tasarlanmış bir yazlık saray olabileceğini de bize düşündürmüştür (Işıklı, 2017, Baskıda).Biz yukarıda bu potansiyeli harekete geçirebilecek ve yöreyi bölge turizmine kazandırabilecek bir projeyi sizlere tanıtmaya çalıştık.

Orta Demir Çağın canlı tanıklarından biri olan Ayanis Kalesi ve çevresinde turistleri cezbedecek zengin turizm kaynakları bulunmaktadır. Her köşesi tarih kokan bu sahanın eşsiz manzarası ve sahili gerekli yatırımlar yapıldıktan sonra büyük bir turizm potansiyeline dönüşecektir Bu potansiyelin harekete geçirilmesi için alt yapı hizmetlerinin tamamlanması gerekmektedir. Ayrıca turizmin yeni istihdam alanları oluşturması için köy halkının bilinçlendirilmesi amaçlanmaktadır. Bu bilincin aşılmasına olanak sağlayacak olan projemizin içeriğindeki rekreasyon çalışmaları köy sakinlerinin ekonomik gelir elde etmelerini sağlayacak işletme sahipleri olmalarını hedeflemektedir. Bu projenin hedefleri yapılabirlik ilkesi açısından ele alındığında, Ayanis ve çevresinin yeterli potansiyele sahip olduğu anlaşılmaktadır. Bu projeden beklenen nihai sonuçlara bakıldığında, ayakları yere basan, gerçekler üzerine oturan ve kabul edilebilir bir proje olduğu anlaşılmaktadır. Proje yürütülmeye başlandığı andan itibaren Ayanis ve çevresi merkezli bir turizm projesinin bölge turizmüne ne kadar büyük bir destek sağlayacağı ortaya çıkartılmış olacaktır.

Kaynakça

Akoğlan Kozak, M.,Evren, S, &Çakır, O. (2013). Tarihsel Süreç İçinde Turizm Paradigması. Anatolia: Turizm Araştırmaları Dergisi, Cilt 24, Sayı 1,7-22.

Alaeddinoğlu, F. (2007).Van Halkının Turisti ve Turizmi Algılama Şekli. Coğrafi Bilimler Dergisi 5 (1),1-16.

Alaeddinoğlu, F. (2014).Van Gölü Havzasında Nüfusun ve Yerleşimlerin Yükselti Basamaklarına Göre Dağılışı. Tücaum VIII, Coğrafya Sempozyumu Bildiriler Kitabı,263-274.

Alaeddinoğlu, F.,Avşin, N, ve Yılmaz, E. (2014).Van Gölü Güneydoğusunun Jeomorfolojik Özellikleri ve Ekoturizm. Tücaum VIII, Coğrafya Sempozyumu Bildiriler Kitabı,245-254.

Çilingiroğlu, A. (1983).Urartu Sur Duvarları Üzerine Düşünceler. Arkeoloji ve Sanat Dergisi-II, Arkeoloji ve Sanat Yayınları, İstanbul, 28-37.

Çilingirođlu, A. (1991).Van- Ayanis (Ađartı) Kalesi Kazıları. XII. Kazı Sonuları Toplantısı, Cilt. I, Ankara, 201-208.

Çilingirođlu, A.,& Derin, Z. (2000).Ayanis Kalesi Kazıları 1998. 21. Kazı Sonuları Toplantısı, 1. Cilt, Ankara, 397- 408.

Dođanay, H.,& Zaman, S. (2013). Trkiye Turizm Cođrafyası. Ankara: Pegem Akademi.

Erhan, K., Akkurt, A. ve Akbař, F. (2015).Arkeolojik Turizmin Kırsal Yerleřmesinin Geliřimine Etkisi.1. Uluslararası Trk Dnyası Sempozyumu Bildiriler Kitabı, Kastamonu, 444-458.

Eser, S., Dalgın, T.& eken, H. (2010).Srdrlebilir Kltr Turizmi: Efes rneđi. Ege Cođrafya Dergisi, 19/2,27-34.

Glcan, B. (2010).Trkiye'de Kltr Turizminin rn Yapısı ve Somut Kltr Varlıklarına Dayalı rn Farklılařma İhtiyacı. İřletme Arařtırmaları Dergisi 2/1, 99-120.

Iřıklı, M. (2017).II. Rusa, Ayanis ve Urartu'nun Sonu. Yznc Yıl niversitesi Sosyal Bilimler Enstits Dergisi, Baskıda.

Iřıklı, M.,& Parlıtı, U. (2015).Van AyanisUrartu Kalesi alıřmaları 2014. Trk Eskiađ Bilimler Enstits Haberler Dergisi, Sayı 39,55-57.

Kaleliođlu, E. (1991).Van Ovasının İklım zellikleri. Ankara niversitesi Dil ve Tarih-Cođrafya Fakltesi Dergisi, Cilt: 35, Sayı: 2, 155-166.

Koday, Z., Erhan., K. ve Akbař, F. (2016).Manisa İlinin İdari Cođrafya Analizi. Atatrk niversitesi Sosyal Bilimler Enstits Dergisi (20), 537-558.

Meydan Uygur, S.,& Baykan, E. (2007).“Kltr Turizmin Kltrel Varlıklar zerindeki Etkileri”, Ticaret ve Turizm Eđitim Fakltesi Dergisi, Sayı: 2,30-49.

ner, E. (2002). Van-Ayanis evresinde Jeomorfoloji Arařtırmaları, Ege niversitesi Arařtırma Proje Raporu, Edebiyat Fakltesi Cođrafya Blm, İzmir.

zdemir, M.A.,& Kervankıran, İ. (2011).Turizm ve Turizmin Etkileri Konusunda Yerel Halkın Yaklařımlarının Belirlenmesi: Afyonkarahisar rneđi. Marmara Cođrafya Dergisi Sayı: 24,1-25.

zg, N. (2003).Turizm Cođrafyası, zellikler ve Blgeler. İstanbul: antay Kitabevi.

zřahin, E.,& Kaymaz, . K. (2015).Asi Nehri Deltasının (Hatay) Arkeolojik Turizm Potansiyelinin Cođrafı Aıdan Deđerlendirilmesi. The Journal of Academic Social Science Studies, No: 34, 83-101.

Stone, E.C. & Zimansky, P. (2001).Survey and Soundings in the Outher Town of Ayanis 1996- 1998.(Edt. A. ilingirođlu, M.

Salvini), Documenta Asiana VI, Ayanis I, Ten Years Excavations at Rusahinili Eiduru- kai 1989-1998, (356-375). Roma.

Şengül, M. A., Aras, O., & Işıklı, M. (2016). Ağartı Köyü (Van Gölü Doğusu) Civarının Aktif Tektoniği ve Ayanis Kalesi'ne Olan Etkileri. 31. Arkeometri Sonuçları Toplantısı, İsmail Aygül Matbaacılık, Ankara, 159-176.

Yıldız, Z. (2011). Turizm Sektörünün Gelişimi ve İstihdam Üzerindeki Etkisi. Süleyman Demirel Üniversitesi Vizyoner Dergisi 3/5, 54-71.

T.C. Kültür ve Turizm Bakanlığı Kültür Varlıkları ve Müzeler Genel Müdürlüğü, 2013, Van İli Sit Alanları, <http://www.kulturvarliklari.gov.tr>, 11 Ekim 2016.

T.C. Türkiye İstatistik Kurumu, 2009-2013 Adrese Dayalı Nüfus Kayıt Sistemi, <http://www.tuik.gov.tr>, 11.Ekim.2016.

T.C. Kalkınma Bakanlığı Doğu Anadolu Projesi Bölge Kalkınma İdaresi Başkanlığı, <http://www.dap.gov.tr> 24. Ekim. 2016

T.C. Türkiye Belediyeler Birliği, <http://www.tbb.gov.tr> 25. Ekim. 2016

T.C. Tuşba Kaymakamlığı, <http://tusba.gov.tr/ana-s> 24.Ekim.2016

T.C. Tuşba Belediyesi, <http://www.tusba.bel.tr/> 1.Aralık.2016
<http://www.yereldeab.org.tr>, Doğu Anadolu Kalkınma Programı (DAKP) Projeler Kitabı 25.Ekim.2016.

<https://www.google.com.tr/maps/> 12.Ekim.2016.