

ERZURUM KENTİNDE BULUNAN TESCİLLİ YAPILARIN KÜLTÜREL MİRAS KAPSAMINDA YENİDEN KENTE KAZANDIRILMASI VE KÜLTÜR ROTASI OLUŞTURULMASI

INSIDE OF ERZURUM CITY REGISTERED STRUCTURES RECOVERY OF CULTURAL HERITAGE SCOPE AND CREATING NEW CULTURAL ROUTE

Elif Nur SARI

Atatürk Üniversitesi, Mimarlık ve Tasarım Fakültesi, Peyzaj Mimarlığı Bölümü
elifnur.sari@ogr.atauni.edu.tr

Prof. Dr. Sevgi YILMAZ

Atatürk Üniversitesi, Mimarlık ve Tasarım Fakültesi, Peyzaj Mimarlığı Bölümü

ÖZ

Kültürel miras ve kent kimliği arasında doğrudan ilişki bulunmaktadır. Somut kültürel miras eserleri kent kimliğinin yansıtılmasında önemli bir araçtır. Selçuklu ve Osmanlı gibi eski Türk uygarlıklarına ev sahipliği yapmış olan Erzurum kenti kuruluşundan günümüze kadar çok sayıda mimari eser taşımıştır. Son yıllarda artan kentleşme faaliyetleri söz konusu kültürel miras özelliğine sahip yapıların değerini göz önüne sermekten uzaktır. Kent kimliğinin ortaya çıkarılmasının önünde bir engel olan bu problem için Erzurum Büyükşehir Belediyesi tarafından kentsel dönüşümüne dair çözüm stratejileri geliştirilmiştir. Çalışma kapsamında kentsel dönüşüm çeşitleri araştırılıp kentsel koruma başlığı altında dönüşüm uygulamasını gerçekleştiren Bologna, Montreal ve Mostar kentlerinde ki kentsel dönüşüm faaliyetleri incelenmiştir. Erzurum kentinde kültürel miras değerine sahip yapıların ve mekanların mevcut durumları ve potansiyelleri değerlendirilmiştir. Kentsel koruma çerçevesinde yapılar ve konumlarının incelenip çeşitli önerilerle kent kimliğinin geri kazandırılmasına ve kentte kültür turizminin gelişmesine katkı sağlamak amaçlanmıştır. Erzurum Büyükşehir Belediyesi'nden alınan ilgili dökümanlar, hava fotoğrafları, literatür araştırması ve arazide yapılan gözlemler neticesinde yapıların kent merkezinde konumu ve tarihi süreç içerisinde kullanımını analiz edilmiştir. Tarihi ile öne çıkmış ilgili kentlerin kentsel koruma kapsamında yaptığı uygulamalar Erzurum kentine uyarlanmak üzere derlenmiştir. Sonuç olarak kent merkezinde fonksiyonu sanat okulu, müze, gastronomi evine dönüştürülerek kümbet ve medrese gibi önemli mimari eserlerin durak noktası olduğu bir kültür rotası önerisi getirilerek kültürel miras değerlendirilmiştir.

Anahtar sözcükler: Erzurum, kentsel koruma, kültürel miras

ABSTRACT

There is a direct relationship between cultural heritage and urban identity. Concrete cultural heritage Works are an important means in the creation of urban identity. Erzurum city which has hosted old Turkish civilizations such as Selcuklu and Ottoman carried from the foundation of the day to a large number of architectural works. Increasing urbanization activities in recent years it is far considering the value of structures with cultural heritage characteristic. Urban transformation strategies have been developed by Erzurum Metropolitan Municipality fort his problem which is an obstacle to the identification of urban identity. Within the scope of the studyi the types of urban transformation are searched; urban transformation activities in Bologna, Montreal and Mostar cities that have been examined transformed under the heading of urban transformation. In the city of Erzurumi evaluated the current situation and potentials of structures and spaces with cultural heritage value. Within the scope of urban protection, structures and their locations are examined it is aimed to contribute to the restoration of urban identity with vaious proposals and the development of cultural tourism in the city. The location of the buildings in the city center and use of them in the historical process have been analyzed as a result of the related documents given from Erzurum Metropolitan Municipality, airal photograph, literature research and observations made in the field. Urban protection application of historic cities has been compiled to be applied to the city of Erzurum. As a result, cultural heritage was assessed by introducing a cultural route proposal, which is a stopping point for important architectural Works transformed into functional art schools, museums, and gastronomic houses in the city center.

Keywords: Erzurum, urban protection, cultural heritage

Giriş

Sanayileşme süreci sonrasında kentlerde nüfus hızla artmış ve çarpık yapılaşma ortaya çıkmıştır. Çarpık yapılaşmanın içerisinde kaybolmaya yüz tutmuş onlarca kültür mirası bulunmaktadır. Kültürel miras ise literatürde kuşaktan kuşağa aktarılarak gelen, evrensel değerlere sahip olan eserlerle bir ülkenin zenginliği olarak görülen ve gelecek kuşaklar için sahip çıkılması gerektiğine inanılan, kimlik sorununu çözebilen değerler bütünü olarak tanımlanmıştır. Kültürel miras somut olan ve somut olmayan olmak üzere ikiye ayrılmaktadır Arkeolojik, mimari, bilimsel-teknolojik yapısal, mekansal ve anıtsal eserler somut kültürel miras olarak düşünülmüştür. Somut olmayan kültürel miras ise elle tutulup, gözle görülemeyen ancak toplumu bir araya getiren değerlerdir; gelenekler, dil, inanışlar, müzik, şarkılar, danslar, gösteriler, tekerlemeler, hikâyeler ve şiirler gibi unsurlardan oluşmaktadır (Can, 2009: 22).

Kültür mirasına ilişkin değerlerin korunarak kullanımı, yaşatarak belli bir işlev kazandırılması gelişmiş ülkeler tarafından benimsenmiştir. Koruma amacıyla yapılan şehir planlama çalışmalarında, dönemin özelliklerini yansıtan miras eserlerine turistik işlev kazandırarak aktif hale getirmek aynı zamanda ekonomik yararda sağlamaktadır (Emekli, 2003:6). Kültürel turizmde tatilini kültürü ve yerli halkı tanıyarak yapan turist oraya tekrar gelmek isteyecektir. Coğrafi mekanın sınırlı kaynak olması mekanın tüketimine karşıt olarak mekanın korunmasının sürdürülebilirliğine katkı sağlayacaktır (Doğaner, 2003: 5).

Kaybolan kültürel miras kentte tarihsel-kültürel kimliğinde yok olmasına neden olmaktadır. Değerlerin yok olması, toplumlar arasındaki bağı ve iletişimi zayıflatmakta ve aidiyetsizlik gibi problemleri ortaya çıkarmaktadır. Yerel, ulusal ve uluslararası düzeyde kent kimliğini yaşatabilmek için farklı koruma politikaları geliştirilmiştir. Getirilen çözüm önerilerinden biri de kentsel dönüşüm faaliyetleridir (Kiper, 2004: 10).

Kentsel dönüşüm kavramı; çökme ve bozulma olan kentsel mekanın ekonomik, toplumsal, fiziksel ve çevresel koşullarını kapsamlı ve bütünlüklü yaklaşımlarla iyileştirmeye yönelik uygulanan strateji ve eylemlerin bütünü olarak tanımlanmaktadır (Akkar, 2006: 29). Kentsel dönüşümün amaçları arasında, ekonomik, fiziksel ve sosyal kalkınmanın yanı sıra, yeni geliştirilecek alanlar için kentsel tasarım çerçevesinin çizilmesi, modern ve geleneksel mimari arasında harmoni yaratmak, şehrin dokusunu ve komşuluk ilişkileri yeniden kurmak, yirmi dört saat yaşayan bir kentsel alan oluşumu sayılabilir (Roberts, 2000: 14; Şişman, 2009: 3). Kentsel dönüşüm uygulama biçimleri (Polat vd, 2007: 63):

- Kentsel yenileme,
- Kentsel sağlıklaştırma,
- Kentsel koruma,
- Kentsel yeniden canlandırma,
- Kenti yeniden geliştirme,
- Kentsel düzenleme,
- Kentsel temizleme,
- Kentsel boşlukları doldurarak geliştirme şeklinde başlıklara ayrılmıştır.

Kültürel mirasın korunmasını içinde barındıran kentsel dönüşüm uygulaması kentsel koruma başlığı altında gerçekleşir. Kentsel koruma; tarihsel çevrenin korunması bağlamında, belirlenecek ilkeler ve hedefler doğrultusunda geçmişten gelen değerleri, geleceğe aktarmak üzere, gidilecek yön olarak tanımlanmakta olup tarihi ve kültürel birikimin temeli olan kent kimliğinin korunmasını da içerisinde barındırır (Polat vd, 2007: 63).

Kentsel dönüşüm beraberinde değişimi getirir. Değişim sürecinde yapısal dönüşüm yeni mekansal oluşumları ortaya çıkarır ve yeni oluşumların ana amacı kentsel okunabilirliği artırmaktır. Köseoğlu okunabilirliği tanımlarken mekansal kurgunun karmaşıklık derecesi ve işaret öğelerinin tanınabilir olmasına dikkat çekmiştir (Köseoğlu vd, 2010:54). Mekanın zihinde işlenerek kalıcı hale getirilmesi kimliğinde ortaya çıkarılması anlamına gelir. Bu durumun sağlanması için odak noktaları birleştiren kentsel omurga önerisi getirilebilir.

2014'te Altaş yaptığı çalışmada devam etmekte olan kentsel dönüşüm projelerinin değerlendirmesini yapmış olup sonucunda konut projelerinin kültürel değerleri yansıtmadığı ve kentsel silüete tarihi anlamda herhangi bir değer katmadığını tespit etmiştir (Altaş, 2014:258).

Bu çalışmada, önemli derecede tarihi ve kültürel birikime sahip olan Erzurum kentinde bulunan tescilli yapıların mevcut durumları üzerinden değerlendirilme yapıp, kültürel mirasın korunması kapsamında kent kimliğinin ortaya çıkarılması böylece kültürel miras eserlerinin turistik değerlerinin artırılması amaçlanmıştır. Bu amaç dahilinde mevcut durum değerlendirilmesinden sonra kültür odakları belirlenip odaklar arasında kentsel omurga niteliğinde kültür rotası önerilmiştir.

Materyal ve Yöntem

Araştırma Sahasının Konumu

Erzurum kenti ortalama 1860m yükseklikte ve Türkiye'nin kuzeydoğusunda yer almaktadır (39.55E; 41.16N) (Şekil 1). Kent 2012 yılında büyükşehir statüsüne sahip olup nüfusu 2016 sayımlarına göre 762021 kişidir. Kent deniz etkisinden uzaktır ve karasal iklim hüküm sürmektedir.



Şekil 1. Araştırma Sahasının Konumu

Erzurum Büyükşehir Belediyesi'nden alınan ilgili dokümanlar, literatür araştırması ve arazide yapılan gözlemler neticesinde yapıların kent merkezinde konumu, tarihi süreç içerisinde kullanımı analiz edilmiştir. Erzurum kenti hava fotoğrafı üzerinde ilgili tescilli yapılar tespit edilmiş ve işaretlenmiştir. Tarihi ile öne çıkmış kentlerin tescilli yapıları günümüz koşullarında kullanım amaçları tespit edilmiştir. Çalışma kapsamında dünyada tarihi çevrenin korunmasını ele alarak kentsel dönüşüm örneği oluşturan Bologna, Montreal, Mostar kentleri incelenmiştir. Temel değerler saptanmış ve öneriler kısmında Erzurum kentine uyarlanarak sunulmuştur.

Bulgular

Bologna Kenti Tarihi Çevrenin Korunması

1950'li yıllarda kent sorunları yerel yönetimi tarihi, estetik ve çevresel değerleri korumaya yönlendirmiş bu kapsamda müdahale bölgesine ayrılmıştır. Bu amaçla Bologna'nın tarihi çekirdeğini yok olmaktan kurtarmak için koruma amaçlı imar planı hayata geçirilmiştir. Önerilen müdahalelerden en önemlisi olarak, tarihi, estetik ve kültürel mirasa etkin bir işlev vererek, onu bölgenin sosyal ve ekonomik içeriğiyle bütünleştirmek gösterilebilir (Harita 1) (Hatemi, 2013: 27). Bu müdahaleler; restorasyonu yapılacak yapılar, yenileme yapılacak yapılar, rekonstrüksiyonu yapılacak yapılar, yıkılacak yapılar şeklinde olmuştur. Bu öneriler dışında kentte ulaşım sorunlarına çözüm önerileri getirilmiş, kentte yaya yolu ve motorlu taşıtlar ayırma gidilmiştir (Nayır, 1979: 60).



Harita 1. Bologna Kenti Tarihi Plan(Kaynak: <http://www.eccoprogram.it>)

Tarihi yapıların günümüzde aktif olarak kullanılarak korunduğu görülmektedir. Kentsel mekan içinde insanların rahatlıkla dolaşabilecekleri, toplanabilecekleri mekanlara yer verilmiştir. Bologna ile ilgili görseller Fotoğraf 1’de verilmiştir.



Fotoğraf 1: Bologna Kentine Ait Fotoğraflar

Montreal Kenti Tarihi Çevrenin Korunması

Sanayi odaklı gelişen kentte, tarihi çevreye olan farkındalık 1850’li yıllarda başlamıştır.Tarihi korumaya dair ilk kanun;1922 yılında Tarihi veya Sanatsal Bir Niteliği Olan Anıtların ve Sanat Objelerinin Korunmasına İlişkindir.Yerel yönetimin tarihi ve kültürel korumaya ayırdığı önemli bütçe payı ile 1990’lı yıllarda halkın katılımının da sağlanmasıyla koruma ilişkin önemli başlıklar ortaya çıkmıştır.Tarihi kent dokusu içerisinde kalan bölgede göç sonrası fiziksel yıpranmalar meydana gelmiştir.Yıpranan kültür varlıkları onarılarak yeniden işlevlendirilmiştir.Örneğin; Kanada’nın ilk bankası Montréal bankası 19. yy bankalarını anlatan bir müze ,18. yy günlük yaşamını anlatan kalıcı ve geçici sergiler,1903 yılında inşa edilen itfaiye binası Montreal tarihini günlük yaşam vurgusu üzerinden anlatan müzeye dönüştürülmüştür (Fotoğraf 2,3) (Gölbaşı, 2014: 23; Rifaioğlu vd, 2009: 38).



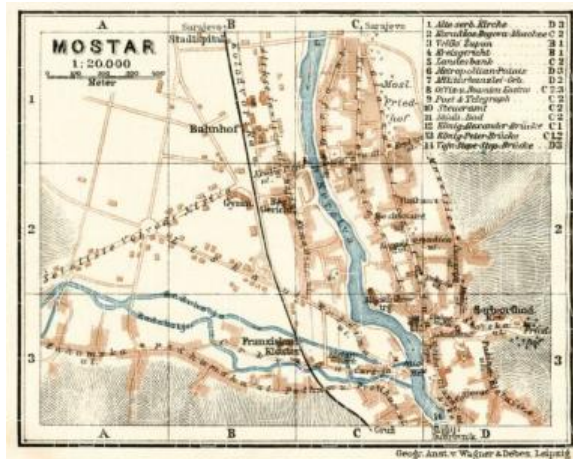
Fotoğraf 2. Montreal Bankası Kaynak /travel.syggic.com



Fotoğraf 3: İtfaiye Binası (Kaynak: tr.depositphotos.com)

Mostar Kenti Tarihi Çevrenin Korunması

İkinci Dünya savaşı sonrasında uygulamaya geçen sosyalist rejim ile kent politik, ekonomik ve sosyal anlamda yeni bir gelişim ivmesi kazanmış ve bu da kentte her alanda değişikliklere yol açmıştır. Kentte sanayi sektörü gelişmiş fakat acele alınan plan kararları gittikçe artan plansız yapılaşmaya neden olmuştur (Engincan vd, 2008: 91). Çözüm önerisi olarak, tarihi mekanlar arasında bütünleşme güçlendirilmiş, kent merkezinde ulaşım sisteminin iyi kurgulanarak, yaya ve taşıt ağ kurgusunun düzenlenmiş ve kültürel değere sahip yapıların değerlendirilmesi başlıkları altında koruma amaçlı plan hedefleri geliştirilmiştir (Harita 2) (Hatemi, 2013: 33) .



Harita 2. Mostar Tarihi Plan

(Kaynak: https://www.discusmedia.com/maps/bosnian_town_plans/4461/)

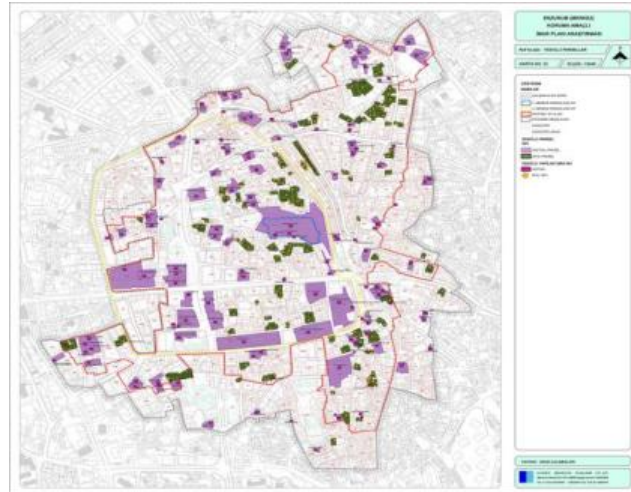
Erzurum Kenti Tarihi Çevrenin Korunması

Tarihsel süreçte; 13-14 yy arası Saltuklar devrinde Erzurum imar edilmiş ve kentte yapılan ticaret neticesinde zenginleşmiştir. Kale Camii, Tepsi Minare, Erzurum Ulu Camii, Üç Kümbetler bu dönemde inşa edilmiş olup yapılar kale çevresinde gelişmiştir.15-17 yy arası şehir surların dışına taşarak camiler etrafında mahalleler oluşmaya başlamıştır.18-19 yy arası şehir kültür, sanat, sanayi ve askeri merkez haline gelmiş ve surların dışında 20 ye yakın mahalle oluşmuştur.19 yy'da kent önemli bir tarım ve ticaret merkeziyken 19. yy' dan sonra günümüze kadar çeşitli planlama aşamalarından geçmiş ve günümüzde çarpık kentleşmenin hakim olduğu bir meydana gelmiştir. Erzurum kenti için yerel yönetimler tarafından çeşitli kentsel dönüşüm çözüm önerileri bulunmaktadır.Bu çerçevede tarihi çevrenin korunmasına yönelik tarihi çekirdek içerisinde 3 etaplı kale çevresi dönüşüm önerisi sunulmuştur (Çamur, 2010: 11)(Harita 3).



Harita 3: Kale Çevresi Kentsel Dönüşüm Alanı (Kaynak:EBB)

Erzurum kent merkezi kentsel sit alanı içerisinde yer alan yapıli tarihi çevre ve kültür varlıkları araştırmasından elde edilen bilgilere göre; Kent merkezi tarihi çekirdek içerisinde bulunan anıtsal yapılar ve sivil mimari örnekleri aşağıda verilmiştir (Harita 4).



Harita 4: Erzurum Tarihi Çekirdekte Bulunan Sivil Mimari ve Anıtsal Yapılar(Kaynak: Kültür Varlıkları Koruma Kurulu)

Anıtsal Yapılar;

Rekreatif odak niteliği taşıyan Yakutiye Medresesi 1994'ten günümüze kadar Türk-İslam Eserleri ve Etnografya Müzesi olarak hizmet vermekte olup, 1310 yılında yaptırılmış inşa edilmiştir (Fotoğraf 4).



Fotoğraf 4: Yakutiye Medresesi

Tarihi odak niteliği taşıyan Erzurum Kalesi,Çifte Minareli Medrese, Ulu Camii gibi anıtsal yapıların bulunduğu alanda hali hazırda kentsel dönüşüm projesi uygulanmakta yapılan peyzaj çalışmasıyla birlikte anıtsal yapılar arası bütünleşme olması söz konusudur (Fotoğraf 5).



Fotoğraf 5: Erzurum Kalesi, Çifte Minareli Medrese

Sivil Mimari Örnekleri; Kentin geleneksel mimarisini oluşturan konut tipolojisi ise kesme taş ve ahşap hatıldan oluşan yapılardır. Mimari geleneksel Türk evlerine benzer olup tandır evi gibi özellikleriyle farklılık göstermektedir (Fotoğraf 6,7).

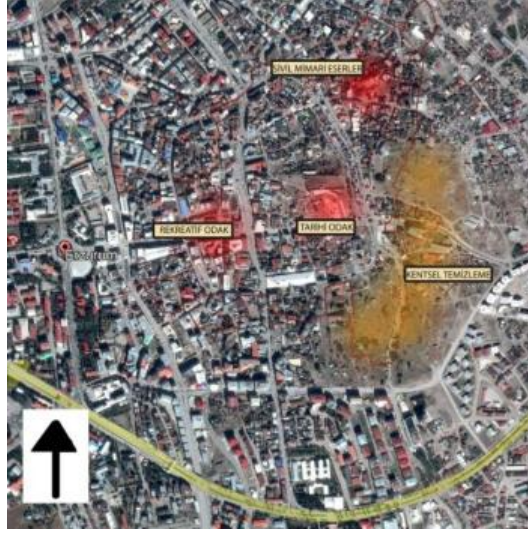


Fotoğraf 6: Erzurum Sivil Mimari Örneği



Fotoğraf 7: Erzurum Sivil Mimari Örneği

Hava fotoğrafı üzerinden bakıldığında ise söz konusu odak niteliği taşıyan mekanlar tarihi odak ve rekreatif odak olarak belirtilmiş, sivil mimari eserlerin yoğunlukta olduğu bölge işaretlenmiş ve tarihi çevre yakınında kentsel temizleme çalışması yapıldığı görülmüştür (Harita 5).



Harita 5: Tarihi Çekirdek Mevcut Durum (Çalışma kapsamında üretilmiştir.)

Anıtsal yapıların olduğu alan sivil mimari yapıların yoğunlukta bulunduğu alana oranla daha aktif kullanılmaktadır. Harita 5 referans alınarak sivil mimari eserlerin yoğun bulunduğu mekanda kat adedi ve mevcut durum analizleri yapılmıştır (Harita 6,7 ve Fotoğraf 8).



Harita 6: Alanın Kat Analizi (Çalışma kapsamında üretilmiştir.) Harita7.Alanın Mevcut Durum Analizi



Fotoğraf 8: Alanın Sokak Görüntüsü

Tablo 1: Elde edilen bulgular

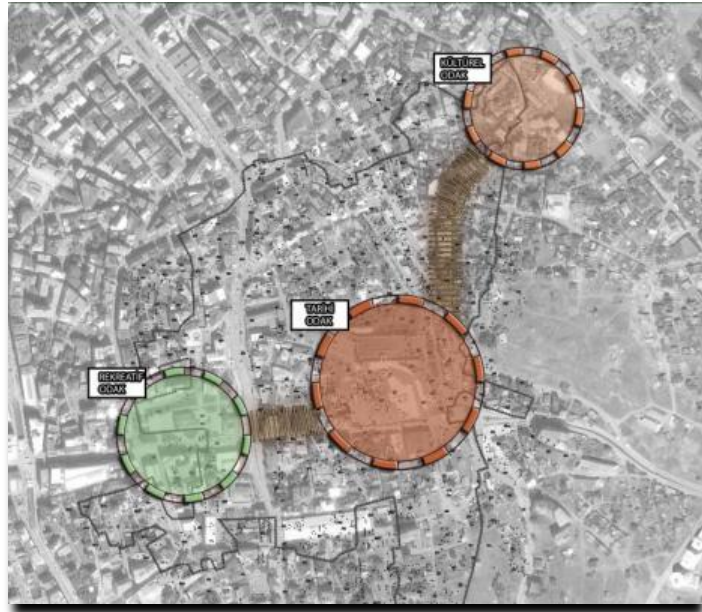
Kent	Kültür Varlığı	Yapısal Dönüşüm	Fonksiyonel Dönüşüm	Yaya-Taşıt Ağ Kurgusu	Kimliği Ortaya Çıkarma Çabası
Erzurum	+	+	+	+	+
Bologna	+	+	+	+	+
Montreal	+		+		+
Mostar	+		+	+	+

Sonuç ve Öneriler

Bologna, Montreal ve Mostar kentlerinde tarihi dokunun korunmasına dair izlenen süreç ve koruma önerileri incelendiğinde; Kentlerde yurttaşlık bilincinin yaygın olarak görüldüğü buna karşılık korumada halkın katılımının yanı sıra yerel yönetimlerin koruma üzerinde erken sanayileşmenin etkisiyle yoğunlaştığı görülmektedir. Kentlerde koruma anlayışı bütünlük çerçevesinde ele alınmış yalnızca bina bazında değil çevre ve toplumda bu sürece dahil edilmiştir. Büyükşehir Belediyesi tarafından Erzurum kentinde ise son dönemlerde kentsel korumaya dair çalışmalar devam etmektedir. Kale çevresinin kentsel dönüşüm alanı ilan edilmesi, Bat pazarı sokak sağlıklılaştırması uygulamasının yapılması örnekler arasındadır. Kentte tarihi eserlerin bulunduğu belirli konumlar mevcut potansiyeller doğrultusunda anıtsal yapıların bir arada bulunduğu tarihi odak, insanların serbest zamanlarını geçirebilecekleri rekreatif odak ve yüklenecek fonksiyonlarla kültürel odak noktası olarak değerlendirilebilir.

Gök ve Kayserili, 2013 yılında yaptıkları çalışmada günümüze kadar gelen geleneksel Erzurum evlerinde restorasyon yapılarak, hem kültür varlıklarımız korunmalı hem de bu evler kültürel turizm kaynakları içerisine alınmalı ifadesini kullanmış, geleneksel Erzurum evlerinin değerlendirilerek Safranbolu, Mardin, Amasya şehirlerinde olduğu gibi Erzurum Şehri'nin de önemli bir kültürel turizm merkezi haline gelmesi gerektiğini savunmuştur (Gök ve Kayserili, 2013: 211).

Bulgulardan elde edilen sonuçlara göre kentsel mekanda öneriler geliştirilmiştir. Buna göre, mevcutta rekreatif ve tarihi odak potansiyeline sahip iki mekan ve sivil mimari eserlerin yoğunlukta bulunduğu diğer bir üçüncü mekan arasında kültür rotası önerilmiştir (Harita 8). Önerilen kültür rotasının kimliğin ortaya çıkarılmasında önemli bir araç olan kentsel omurga rolünü de üstlenmesi hedeflenmiştir.



Harita 8: Kültür Rotası Önerisi (Çalışma kapsamında üretilmiştir.)

Sivil mimari eserlerin yoğunlukta bulunduđu mekanda;

- Kentin tarih ve kültürüne dair müzeler,
- Gastronomi evleri,
- Modern sanat müzesi,
- Kütüphane,
- Geleneksel el sanatlarının sergilendiđi mekanlara dönüşümü ve bu alanın kültürel odak niteliđi taşıması,
- Odak noktalarını birleştiren rotaya ise paylaşımlı yaya ve bisiklet yolu yapılması gerektiđi araştırmanın sonuçlarındandır.

Kentsel koruma yerel halkı etkileyebilecek, fiziksel ve toplumsal açıdan bütünleşmeye yönelik yapılmasının yanında kentte turizm amaçlı yapılan faaliyetlerde gelen turistlerin kalış süresini uzatmaya da katkıda bulunacak ve cazibe oluşturacaktır. Örneđin kış turizmi için gelip yalnızca dađda konaklayan ve kent merkezini canlı tutmayan turist yerine, kenti keşfetmek üzere yola çıkan sokakları canlı tutan bir turist potansiyeli olasıdır.

Yapılan öneriler tarihi çevrenin korunması ve turizmin canlandırılmasına katkıda bulunurken kent merkezinde omurga işlevi görecek olan rota kentin zihinde kalıcılıđını artıracak, okunabilirliđi sağlayacak böylece kent kimliđi ön plana çıkarılmış olacaktır.

Kaynakça

Akkar, M. (2006). *Kentsel Dönüşüm Üzerine Batıdaki Kavramlar, Tanımlar, Süreçler ve Türkiye. Planlama Dergisi*, Cilt 27, Sayı 2, sayfa 29-38.

Altaş, N.T. (2014). *Kentsel Dönüşümde Kültürel Miras Değerlerinin Korunması: Erzurum Örneği. Doğu Coğrafya Dergisi*, Cilt 19, Sayı 32, Sayfa 243-259.

Can, M. (2009). *Kültürel Miras ve Müzecilik, Çalışma Raporu*. Kültür ve Turizm Bakanlığı.

Çamur, S. (2010). *Erzurum Büyükşehir Belediyesi Nazım İmar Planı Araştırma Raporu*. Erzurum Büyükşehir Belediyesi

Doğaner, S. (2003). *Miras Turizminin Coğrafi Kaynakları ve Korunması*. Coğrafi Çevre Koruma Ve Turizm Sempozyumu E.Ü. Coğrafya Bölümü Sempozyumları:2 16-18 Nisan 2003 S:3-10

Emekli G. (2003). *Kültür Mirasının Kültürel Turizm Yaklaşımıyla Değerlendirilmesi*. Coğrafi Çevre Koruma Ve Turizm Sempozyumu E.Ü. Coğrafya Bölümü Sempozyumları:2 16-18 Nisan 2003 S:43-49

Engincan, P. (2009). *Mostar Kenti Örneğinde Konut Alanlarının Yeniden Üretim Sürecinin Değerlendirilmesi*, Doktora Tezi, Mimarlık Ana Bilim Dalı, Yıldız Teknik Üniversitesi.

Hatemi, M. (2013). *Tarihi Kent Merkezlerinin Koruma Sorunları, Urmiye Tarihi Kent Merkezi Üzerine Bir Araştırma*, Yüksek Lisans Tezi, Şehir ve Bölge Planlama Anabilim Dalı, İstanbul Teknik Üniversitesi.

Gök, Y., Kayserili, A. (2014). *Geleneksel Erzurum Evlerinin Kültürel Coğrafya Perspektifinden İncelenmesi. Doğu Coğrafya Dergisi*, Sayı 1, Sayfa 71-210.

Gölbaşı, İ. (2014). *Kentsel Planlama Deneyimlerinin Plan Başarı Ölçütleri Çerçevesinde Karşılaştırılması ve Değerlendirilmesi. Planlama Dergisi*. Cilt 24, Sayı 1, sayfa, 18-25.

Kiper, H.P. (2004). *Küreselleşme Sürecinde Kentlerin Tarihsel-Kültürel Değerlerinin Korunması -Türkiye-Bodrum Örneği-*, Doktora Tezi, Kamu Yönetimi ve Siyaset Bilimi Ana Bilim Dalı, Ankara Üniversitesi.

Köseoğlu, E., Önder, D. (2010). *Mekânsal Okunabilirlik Kavramının Çözümlemesi. Yapı Dergisi*, 343, sayfa 52-56.

Nayır, Z. (1979). "Bologna Tarihi Merkezi Koruma Çalışmaları" *Çevre Dergisi* 3.

Polat, S., Dostoğlu, N. (2007). *Kentsel Dönüşüm Kavramı Üzerine: Bursa'da Kükürtlü Ve Mudanya Örnekleri. Uludağ Üniversitesi Mühendislik-Mimarlık Fakültesi Dergisi*, Cilt 12, Sayı 1, sayfa, 61-76.

Rifaioğlu, M., Uçar, M. (2009). *Montreal Metropolü'nde Tarihi Çevrenin Korunması*. Dosya 14.2, Tarihi Çevrede Koruma, Uygulama ve Yaklaşımlar, TMMOB, Mimarlar Odası, Ankara, sayfa, 34-43.

Roberts, P. (2000). *The evolution, definition and purpose of urban regeneration*. Urban regeneration a handbook .London: SAGE Publications.pp, 14.

Şişman, A., Kibaroğlu, D. (2009). *Dünya'da ve Türkiye'de Kentsel Dönüşüm Uygulamaları*. TMMOB Harita ve Kadastro Mühendisleri Odası 12. Türkiye Harita Bilimsel ve Teknik Kurultayı. 1115 Mayıs 2009, Ankara